

BULLETIN MUNICIPAL D'INFORMATIONS
édité par la Mairie des Mathes

Les Mathes La Palmyre



N° 48
Décembre 2011



SERVICE DE GARDE DES MÉDECINS

Un nouveau système d'appel des médecins de garde est mis en place. (05 46 27 55 20)

De 20 heures le soir à 8 heures le lendemain matin, il vous suffit de composer le numéro de téléphone de votre médecin habituel. Grâce à un transfert d'appel, vous serez mis directement en relation avec le médecin de garde.

TROUVEZ LA PHARMACIE
DE GARDE LA PLUS PROCHE



N° Audiotel **3237**
accessible 24 h/24

Vous pouvez également vous rendre à votre officine où la pharmacie de garde est affichée.

commune de



BULLETIN MUNICIPAL N°48 - Décembre 2011

S
O
M
M
A
I
R
E

✓ Le mot du Maire	P. 3
✓ Conseils municipaux	P. 5
✓ Les travaux dans la commune	P. 13
✓ Le littoral	P. 16
✓ Infos municipales	P. 18
✓ Infos pratiques.....	P. 21
✓ Écoles	P. 22
✓ Si la commune m'était contée	P. 25
✓ CARA	P. 29
✓ Vie associative	P. 34
✓ À vos plumes	P. 41
✓ À votre service	P. 43

Réalisation et impression IMPRIMERIE LAGARDE
17920 BREUILLET - 05 46 22 70 55
Dépôt légal 3^e trimestre 2011

Réalisation et impression IMPRIMERIE LAGARDE
17920 BREUILLET - 05 46 22 70 55
Dépôt légal 3^e trimestre 2011



Ils nous ont quittés ce dernier semestre

	<i>Naissance</i>	<i>Décès</i>
- ALLEAU Yann Alain	29/03/1970	07/10/2011
- AUGUIN Joseph	30/05/1968	28/09/2011
- BONNEAU Victor Auguste	22/05/1927	27/06/2011
- COSTAOUËC Jean-Claude Louis Yves	29/05/1947	28/06/2011
- DE BESSÉ Pascal	22/12/1966	19/11/2011
- DENICOUR Jacques	13/09/1939	16/09/2011
- FONTANAUD Jean	17/01/1925	15/10/2011
- LAÏNÉ Dominique Mireille Sylvette	12/11/1951	10/08/2011
- LEFEBVRE Serge Alphonse Georges	02/08/1945	22/09/2011
- MOREAU Paul Marcel André	02/10/1919	02/12/2011
- POUMÉROULIE Irène, veuve CAILLÉ	08/11/1932	25/09/2011
- SOLIVEAUX Jean Georges Pierre	23/08/1924	23/10/2011
- TROUGNOUX Marie Augustine Clotilde, veuve BRÉMONT	26/04/1910	29/11/2011



En ces temps de grandes incertitudes, dans une période charnière où il est coutume de faire une petite rétrospective des événements de l'année écoulée, et où l'on s'apprête à affronter ceux qui vont suivre, on ne peut pas dire que tout prête à l'optimisme et encore moins à l'euphorie... Il faut malgré tout se persuader que l'espoir fait vivre et souhaiter que les grands de ce monde trouvent rapidement des solutions pour endiguer et, si possible, résoudre les difficultés croissantes que nous rencontrons en ce début de millénaire, afin de sauver l'essentiel et renverser le cours des choses. Ce ne sera, à coup sûr, pas chose facile car contrairement aux dramatiques situations que nous avons su rétablir et surmonter tout au long du siècle dernier par nos propres moyens et une farouche volonté patriotique nationale, le contexte se présente bien différemment aujourd'hui. Nous dépendons trop, désormais, d'une mondialisation dont certains pays, notamment les plus émergents, y trouvent largement leur compte ; et ce bien sûr à notre détriment à nous Français, partenaires d'une Europe en grande difficulté qui a vécu probablement, il faut le dire, au-dessus de ses moyens depuis trop longtemps.

Est-il besoin de rappeler, sans vouloir paraître égoïste ou provocateur, que ce n'est pas tout à fait le cas de notre commune grâce à l'activité touristique soutenue encore constatée durant cette longue saison 2011, qui permet de nous mettre momentanément, peut-être, à l'abri de cette morosité ambiante qui affecte bien des secteurs économiques de notre pays... Qu'en sera-t-il dans les décennies qui vont suivre ? Nul ne le sait, encore moins ceux qui ont la prétention de prédire ce qu'il se passera dans 3 ou 4 siècles en matière de bouleversement climatique. Nous entendons bien poursuivre dans cette voie, en respectant en toute objectivité mais sans excès les « sites remarquables » (dignes de cet adjectif) qui nous entourent afin que les humains que nous sommes puissent trouver une petite place dans les 20 % de notre territoire communal restants, alors que la diversité faunistique, de plus en plus envahissante, dispose des 4/5^e de

nos espaces déjà classés définitivement avec un empilement de zonages abusivement contraignants.

La prolifération fulgurante des sangliers qui n'hésitent plus, maintenant, à saccager nos espaces verts communaux, les pelouses ou les jardins privés, en est déjà la conséquence et l'illustration évidente de ce que ce fléau va représenter demain pour l'ensemble de nos administrés en termes de nuisances de toute sorte ainsi que d'insécurité. Par ailleurs, à l'heure où la France entre de plain-pied dans la tourmente d'une crise mondiale sans précédent qui ne trouvera de solutions qu'avec la croissance et le plein emploi retrouvés, il est stupéfiant, ahurissant même de constater qu'une petite partie, très minoritaire, et peu représentative du peuple français, puisse exercer, surtout dans notre région Poitou-Charentes, une pression écologique aussi outrancière auprès de certains de nos élus ou autres représentants des services de l'État, en utilisant le plus souvent des arguments fallacieux pour réduire le plus possible l'activité touristique de notre commune, et réduire aussi à sa plus simple expression l'extension de notre urbanisation.

À les entendre, nous serions des inconscients qui feraient courir d'énormes risques à nos administrés et aux touristes qui nous visitent : risques feu de forêt, de pollution, de submersion, d'inondation, d'accident de la route, etc., etc. Alors que de mémoire d'homme il y a belle lurette qu'il ne s'est rien passé de grave dans notre commune. Pendant ce temps-là, chaque année, et de façon récurrente, il y a de nombreuses victimes à la montagne, en été comme en hiver, les forêts brûlent dans le midi de la France, des pluies diluviennes emportent au pied des Cévennes des villages et des habitants, des algues nocives envahissent les plages bretonnes, et les sorties de boîtes sont toujours, partout ailleurs, aussi meurtrières pour nos jeunes.

L'équipe municipale que j'ai l'honneur et le grand plaisir de conduire depuis 15 ans ne comprend pas pourquoi notre belle commune fait l'objet de tant de critiques, infondées pour la plupart, alors qu'elle estime, elle, avoir démontré à maintes reprises et

dans beaucoup de domaines son attachement et son respect pour l'environnement exceptionnel qui l'entoure. Nous en avons depuis pas mal d'années, apporté la meilleure preuve en réalisant un réseau maillé très confortable de plus de 30 km de pistes cyclables et piétonnes qui contribue largement à fluidifier notre trafic routier, car si nous partons de la logique que 3 vélos remplacent un véhicule et que nous avons compté cette année en juillet et août 10 000 à 12 000 vélos qui pratiquent au quotidien ce mode doux de déplacement sur notre réseau communal, il est facile d'en déduire que l'on a réduit de 3 000 à 4 000 le nombre de véhicules sur nos routes... Voilà une démarche que nous pouvons qualifier de concrète et de bénéfique pour la préservation de notre environnement !

Par contre, dans la même période du début des années 2000, nous avons été « sommés » par le préfet du moment de répondre aux exigences, à notre avis, très discutables, liées au risque « feu » dans le secteur boisé du côté ouest de la route de la Fouasse. Nous avons dû réduire autoritairement de 25 % le nombre d'emplacements déjà aménagés au prétexte que cette voie était saturée en haute saison, ce qui aurait, soi-disant, occasionné de graves problèmes d'évacuation de la population en cas d'incendie... Je vous laisse imaginer combien il a été facile, pour nous élus, de faire exécuter cette mesure draconienne.

Quelle ne fût pas notre surprise d'apprendre, peu de temps après, que les services « route » du Département avaient décidé, lors de la mise en service de la rocade Nord de la presqu'île qui longe la Seudre, de diriger et de canaliser tous les véhicules en provenance de la Rochelle-Rochefort d'une part, et de l'A10 Saintes-Saujon d'autre part, par Dirée et cette même route de la Fouasse... Que l'on estimait trop saturée 2 ou 3 ans auparavant ! C'est du jour au lendemain encore 2 000 à 3 000 véhicules qui sont venus aggraver les difficultés de circulation sur cette voirie départementale, dont nous ne cessons de réclamer le réaménagement depuis 15 ans, allant même, pour essayer d'accélérer les choses, jusqu'à préfinancer récemment des études qui ont coûté, pour l'instant, près de 25 000 € au budget communal.

Comme les divers responsables décideurs des services de l'État changent assez fréquemment de poste, on nous remet aujourd'hui le couvert et on nous demande, à nouveau, de réduire encore, toujours au motif de l'insécurité dans ce secteur, le nombre d'emplacements de campings... Nous commençons à trouver que cela fait beaucoup et qu'il serait peut-être bientôt préférable, de remettre les clés de la mairie à tous ces gens qui

débordent d'imagination. Nous sommes par ailleurs convaincus que même si on supprimait tous les emplacements de campings occupés le plus souvent par des touristes fidèles et habitués, qui se déplacent majoritairement en vélo, le vide serait vite comblé par des touristes de passage évidemment motorisés, moins disciplinés, moins informés, en quête des belles plages qui ceignent notre littoral – clientèle qui soit-dit en passant n'apporte pas grand-chose à notre économie locale, mais qui nous laisse le soin de ramasser ses déchets.

La teneur et le ton inhabituels de mes propos peuvent, aujourd'hui, vous paraître acerbes, mais je tenais à vous informer précisément, à travers ces quelques exemples, de la situation délicate dans laquelle nous nous trouvons depuis quelques mois vis-à-vis des services de l'État, dans le cadre de l'interminable révision de notre document d'urbanisme qui est le Plan Local d'Urbanisme (P.L.U.) initié depuis plus de 5 ans. Vous devez comprendre que nous ne pouvons pas accepter l'inacceptable car nous avons pleinement conscience d'être comptable du devenir de notre belle commune et que tout ce que nous lâcherions aujourd'hui serait définitivement perdu pour toutes les générations futures.

Avant d'en terminer, je voudrais quand même vous faire partager une petite lueur d'espoir qui m'est apparue récemment : j'ai eu l'occasion, au cours des semaines écoulées, de rencontrer quelques élus responsables et influents, conseillers généraux, députés ou sénateurs, qui ne comprennent pas, eux non plus, la discordance et la contradiction qui existent entre les injonctions louables à entreprendre, à aller de l'avant de nos gouvernants pour se sortir du profond marasme dans lequel nous nous trouvons actuellement, et la volonté délibérée de certains « ayatollahs verts » représentants des divers services de l'État ou d'associations zélées écologistes, de freiner voire de détruire ce qui est encore économiquement porteur dans ce pays ! Le ras-le-bol des maires, qui subissent depuis trop longtemps, pourrait bien prochainement se généraliser et venir grossir les rangs de ceux qui osent déjà dénoncer ce qui dépasse l'entendement.

Au nom de l'équipe fidèle et dévouée qui m'entoure, je vous souhaite à tous de passer en famille ou entre amis de très bons moments à l'occasion de ces fêtes de fin d'année.

Meilleurs vœux à tous.

*Le Maire,
Robert JONO*

Les principales décisions



SÉANCE DU 5 JUILLET 2011

SOLLICITE auprès du Conseil Régional Poitou-Charentes une subvention au titre du Fonds Régional d'Intervention Locale (FRIL) pour l'aménagement de son espace sportif, par la mise en place d'une plateforme multi-sports, estimé à 47.917,36 € H.T. ACCEPTE le plan de financement suivant : (unanimité).

COUT DE L'OPERATION	MONTANT	FINANCEMENT	%	MONTANT
<u>Construction de la plate-forme</u>		CG 17	sollicité - 35 %	16.771,00 €
- fourniture et mise en œuvre de calcaire	1.837,50 €	Conseil Régional (FRIL)	sollicité - 10 %	4.791,00 €
- couche d'accrochage	1.564,08 €	Fonds propres	55 %	26.355,36 €
- enrobé 0/6 au finisseur	2.320,00 €			
<u>Concept multi-sports</u>				
- fourniture et construction du concept	42.195,78 €			
TOTAL HT	47.917,36 €	TOTAL		47.917,36 €
TVA	9.391,80 €			
TOTAL TTC	57.309,16 €			

FIXE ainsi qu'il suit, à compter du 11 juillet 2011, le tarif pour la vente des médailles souvenirs à l'image de la commune (Baie de Bonne-Anse) frappées par la Monnaie de Paris : (unanimité).

ANCIEN TARIF	NOUVEAU TARIF
-	2,00 €

INDIQUE que le prix du repas fixé pour la restauration scolaire, à compter du 1^{er} août 2011 est le suivant : (unanimité).

DESIGNATION	ANCIENS TARIFS	NOUVEAUX TARIFS
par jour et par enfant	2,00 €	2,10 €
par jour et par adulte	4,60 €	5,00 €

DESIGNATION	ANCIENS TARIFS (mensuels)	NOUVEAUX TARIFS (par installation)
Vente ambulante en camion alimentaire (par installation), aux Mathes près de la Halle		
- du 01/09 au 30/06	45,00 €	12,00 €
- du 01/07 au 31/08	164,00 €	40,00 €
- Branchement électrique si four électrique	-	6,00 €

APPROUVE le compte-rendu annuel à la collectivité de l'année 2010, de l'aménagement du centre-bourg des Mathes, présenté par la S.E.M.D.A.S. (Société d'Economie Mixte d'Aunis et de Saintonge). (Unanimité).

DÉCIDE que le nouveau lotissement communal et sa nouvelle voie situés au lieudit « Sourdonnet », reçoivent la dénomination suivante : (unanimité).

- Lotissement « les Sourdonnettes »
- Rue des Sourdonnettes

DÉCIDE que le parking situé à proximité des avenues d'Aunis, de Saintonge et de l'Océan à La Palmyre, recevra la dénomination suivante : (unanimité)

- parking d'Aunis-Saintonge

PREND ACTE du rapport 2010 transmis par la Communauté d'Agglomération Royan Atlantique et présenté par M. le Maire sur le prix et la qualité du service public d'élimination des déchets de la Communauté d'Agglomération Royan Atlantique. (Unanimité).

PREND ACTE du rapport 2010 transmis par la Communauté d'Agglomération Royan Atlantique et présenté par M. le Maire sur le réseau de transports Cara'bus. (Unanimité).

Après avoir procédé à un vote à bulletin secret, MODIFIE sa délibération du 12 avril 2011 en DÉCIDANT la suppression du transport scolaire, non obligatoire, des élèves de la commune des Mathes à destination de ses écoles publiques élémentaire et maternelle, à compter du 1^{er} septembre 2011. Cette décision est motivée par la mise en place de contraintes administratives nouvelles et par le coût financier très important de ce service, compte tenu du nombre de familles bénéficiaires.

- pour le maintien du service de transport scolaire = 5 voix
- contre le maintien du service de transport scolaire = 13 voix.

SÉANCE DU 10 AOÛT 2011

APPROUVE la convention de participation financière pour les études présentées par le Conseil Général de la Charente Maritime pour l'aménagement de la R.D. 25 – aménagement d'un carrefour giratoire (à proximité du parc zoologique) dans le but de sécuriser et réguler la vitesse des usagers. S'ENGAGE à verser au Conseil Général de la Charente-Maritime, à l'issue des études, une participation estimée à 7.376,40 €, soit 30 % du montant estimé des études. S'ENGAGE à participer, au prorata, à toute réévaluation de l'opération rendue nécessaire par l'évolution technique du projet ou par les circonstances économiques. S'ENGAGE, dans le cas où les études seraient suivies de travaux, à participer à leur financement, conformément à la délibération du Conseil Général de la Charente-Maritime n° 536 du 20 décembre 2002, susvisée. AUTORISE M. le Maire ou son représentant, à signer la convention à passer avec le Conseil Général de la Charente-Maritime. (Unanimité).

SÉANCE DU 22 SEPTEMBRE 2011

ACCEPTE le dispositif mis en place par le Conseil Général de la Charente-Maritime pour favoriser la destruction des nids de frelons asiatiques situés sur le territoire communal et SOLLICITE l'aide financière attribuée par le Conseil Général de la Charente-Maritime dont le montant s'élève à 135 € ou 220 € par nid selon la technique employée. DÉCIDE de se conformer à la procédure d'attribution de la subvention en constituant le dossier conformément aux exigences fixées et en faisant appel à des entreprises agréées spécialisées ou asso-

ciations apicoles habilitées, signataires de la charte des bonnes pratiques du Département de la Charente-Maritime. (Unanimité).

ATTRIBUE à l'Office de Tourisme de La Palmyre-Les Mathes une subvention exceptionnelle de 400 €, pour l'organisation d'une escale sur notre commune de la Tournée Alerte Rouge-Sauvegarde des océans et de l'Homme, de la Fondation Maud Fontenoy, en partenariat avec la Fédération Française de Sauvetage et de Secourisme. (Unanimité).

ATTRIBUE à l'Office de Tourisme de La Palmyre-Les Mathes une subvention exceptionnelle de 600 € pour l'organisation du 3^e Raid Aventure de Bonne-Anse. (Unanimité).

Le Conseil Municipal, se prononce **DÉFAVORABLEMENT** sur le projet de création d'un parc naturel marin sur l'estuaire de la Gironde et les Pertuis Charentais, tel qu'il est présenté dans le dossier transmis par la Préfecture. (18 voix pour : R. Jono, F.-X. Degorce, G. Spitéri, Y. Bonnaud, J.-L. Amsellem, P. Jahiel, S. Thiré, N. Désiré, C. Delahaye, J. Crasso, P. Gadreau, A.-M. Bascle, M. Joubert, F. Lanoue, M. Dupin, N. Nicolle, A. Siess, M. Bertin – 1 contre : R. Ruffier)

PREND ACTE du rapport 2010 transmis par le Syndicat des Rives de la Seudre et présenté par M. le Maire sur le prix et la qualité des services d'eau potable. (Unanimité).

Poursuivant l'ordre du jour, le Conseil Municipal a examiné les affaires diverses suivantes :

A) Présence des animaux dans les cirques accueillis

Le Conseil Municipal réaffirme la nécessité de disposer des certificats vétérinaires pour tous les cirques et animations, comportant la présence d'animaux, accueillis sur le territoire communal, et propose que ces attestations soient fournies quelques jours avant la représentation de manière à pouvoir en contrôler l'authenticité.

SÉANCE EXTRAORDINAIRE DU 22 SEPTEMBRE 2011

Considérant que lors de sa séance du 6 mai 2011, le Président du Comité Syndical du S.I.V.O.M. de la presqu'île d'Arvert a été autorisé à signer une convention d'objectifs avec la Communauté d'Agglomération Royan Atlantique pour que soient étudiées et évaluées, à partir des actions existantes au niveau des Centres Communaux d'Action Sociale (C.C.A.S.) du canton, les actions qui sont de portées intercommunales, attendu que les objectifs étaient de :

- ☞ travailler avec les 6 communes du canton de la Tremblade à la mise en œuvre d'une politique d'action sociale intercommunale,
 - ☞ développer une offre de services véritablement intercommunale tout en maîtrisant les coûts de fonctionnement à venir,
 - ☞ mutualiser le plus possible les moyens entre les C.C.A.S., autres structures d'actions sociales et le S.I.V.O.M.,
 - ☞ redéfinir une nouvelle politique de contractualisation avec les principaux partenaires institutionnels,
- considérant que d'autres actions d'intérêt communautaire ont également fait l'objet d'une étude :
- > mise en œuvre d'une coordination de l'aide sociale et urgente sur le canton,
 - > mise en œuvre d'un service de médiation permettant notamment d'accompagner les familles lorsqu'elles rencontrent des difficultés,
 - > meilleur ciblage des actions en direction des personnes âgées, isolées et/ou handicapées en tenant compte de leurs revenus,
 - > mise en œuvre des dispositifs d'attribution des aides facultatives privilégiant l'insertion plutôt que l'assistance systématique,

attendu qu'il est donc proposé, en conséquence, et au résultat des études menées, de modifier les articles 2, 5 et 8 des statuts du S.I.V.O.M. de la presqu'île d'Arvert,

LE CONSEIL (18 voix pour : R. Jono, F.-X. Degorce, G. Spitéri, Y. Bonnaud, J.-L. Amsellem, P. Jahiel, S. Thiré, N. Désiré, C. Delahaye, J. Crasso, P. Gadreau, A.-M. Bascle, M. Joubert, F. Lanoue, M. Dupin, N. Nicolle, R. Ruffier, M. Bertin – 1 abstention : A. Siess) **APPROUVE** la modification des statuts du S.I.V.O.M. de la Presqu'île d'Arvert, portant sur la modification des articles 2, 5 et 8.

SÉANCE DU 9 NOVEMBRE 2011

FIXE ainsi qu'il suit, à compter du 1^{er} janvier 2012, les tarifs des taxes et redevances funéraires. (18 voix pour : R. Jono, F.-X. Degorce, G. Spitéri, Y. Bonnaud, J.-L. Amsellem, P. Jahiel, S. Thiré, N. Désiré, C. Delahaye,

J. Crasso, P. Gadreau, M. Joubert, F. Lanoue, M. Dupin, N. Nicolle, R. Ruffier, M. Bertin, A. Siess – 1 abstention : A.M. Bascle)

DESIGNATION	ANCIENS TARIFS	NOUVEAUX TARIFS
CONCESSIONS		
Concession perpétuelle	200,00 €	204,00 €
Concession cinquantenaire	140,00 €	143,00 €
Concession trentenaire	46,00 €	47,00 €
COLUMBARIUM		
Fourniture de plaque au concessionnaire	48,00 €	49,00 €
Une case de 1 ou 2 places :		
. par an	86,00 €	87,00 €
. pendant 10 ans renouvelable	320,00 €	326,00 €
. pendant 30 ans renouvelable	888,00 €	900,00 €
Deux cases en vis-à-vis :		
. par an	153,00 €	155,00 €
. pendant 10 ans renouvelable	572,00 €	580,00 €
. pendant 30 ans renouvelable	1.428,00 €	1.450,00 €
Dispersion des cendres dans le jardin du souvenir	22,00 €	22,00 €
VACATION DE SURVEILLANCE DES OPERATIONS FUNERAIRES	20,00 €	20,00€

FIXE ainsi qu'il suit, à compter du 1^{er} janvier 2012, les tarifs des droits de place des manèges, cirques et stands forains. (Unanimité).

DESIGNATION	ANCIENS TARIFS	NOUVEAUX TARIFS
MANEGES ET STANDS FORAINS		
- par mois et pour une période de 3 mois du 15/06 au 15/09		
. moins de 150 m ²	440,00 €	445,00 €
. de 150 m ² à 300 m ²	592,00 €	600,00 €
. plus de 300 m ²	837,00 €	850,00 €
- à la journée		
. moins de 150 m ²	30,00 €	31,00 €
. de 150 m ² à 300 m ²	46,00 €	47,00 €
. plus de 300 m ²	373,00 €	380,00 €
CIRQUES		
forfait de 24 heures	185,00 €	190,00 €
avec chapiteau par 24 heures et par mat	435,00 €	440,00 €

FIXE ainsi qu'il suit, à compter du 1^{er} janvier 2012, les tarifs des spectacles de marionnettes. (Unanimité).

DESIGNATION	ANCIENS TARIFS	NOUVEAUX TARIFS
Spectacles de marionnettes	55,00 €	56,00 €

FIXE ainsi qu'il suit, à compter du 1^{er} janvier 2012, les tarifs des redevances des terrasses commerciales. (Unanimité).

DESIGNATION	ANCIENS TARIFS	NOUVEAUX TARIFS
Terrasses couvertes, par m ²	45,00 €	46,00 €
Terrasses couvertes mais non fermées par m ²	26,50 €	27,00 €
Terrasses non couvertes, par m ²	23,50 €	24,00 €

FIXE ainsi qu'il suit, à compter du 1^{er} janvier 2012, le tarif annuel d'occupation du domaine public dans l'emprise du Port par les écoles de sports nautiques. (Unanimité).

DESIGNATION	ANCIEN TARIF	NOUVEAU TARIF
location d'un kiosque	710,00 €	725,00 €
occupation d'un emplacement de parking par un véhicule	350,00 €	360,00 €
occupation d'un emplacement de parking par un véhicule et installation d'un kiosque d'accueil d'une superficie maximum de 9 m ²	750,00 €	765,00 €
redevance pour exploitation commerciale	620,00 €	630,00 €

FIXE ainsi qu'il suit, à compter du 1^{er} janvier 2012 et par année civile, le tarif d'occupation du domaine public, par les écoles de sports nautiques. (Unanimité).

DESIGNATION	ANCIEN TARIF	NOUVEAU TARIF
Occupation du domaine public (dans la limite d'une superficie maximum de 4 m ²)	300,00 €	310,00 €

FIXE ainsi qu'il suit, à compter du 1^{er} janvier 2012, les tarifs des plaçages exceptionnels. (Unanimité).

DESIGNATION	ANCIENS TARIFS	NOUVEAUX TARIFS
pour 10 ml	128,00 €	130,00 €
par ml supplémentaire	17,00 €	17,50 €

FIXE ainsi qu'il suit, à compter du 1^{er} janvier 2012 les tarifs de location de la salle de réunion de La Capitainerie. (Unanimité).

DESIGNATION	ANCIENS TARIFS		NOUVEAUX TARIFS	
	Commune *	Hors commune	Commune *	Hors commune
Pour une demi-journée (≤ à 4 heures)	47,00 €	72,00 €	48,00 €	73,00 €
Caution	100,00 €	100,00 €	100,00 €	100,00 €
Pour une journée (> à 4 heures)	64,00 €	94,00 €	65,00 €	95,00 €
Caution	100,00 €	100,00 €	100,00 €	100,00 €

* personne acquittant une imposition foncière sur la commune, ascendants ou descendants

FIXE, à compter du 1^{er} janvier 2012, les tarifs des redevances portuaires. DIT qu'une pénalité de 10 % sera appliquée sur le montant de la redevance portuaire pour tout retard de paiement. (17 voix pour : R. Jono, F.-X. Degorce, Y. Bonnaud, J.-L. Amsellem, P. Jahiel, S. Thiré, N. Désiré, C. Delahaye, J. Crasso, P. Gadreau, M. Joubert, F. Lanoue, M. Dupin, N. Nicolle, R. Ruffier, M. Bertin, A. Siess – 1 contre : A.-M. Bascle – 1 abstention : G. Spitéri)

DÉCIDE, à compter du 1^{er} janvier 2013, d'augmenter la période de perception de la taxe du séjour en la portant du 1^{er} avril au 30 septembre. PRÉCISE que les autres termes des délibérations des 19 septembre 2001 et 26 février 2002 restent inchangés. (Unanimité).

Vu la requête n° 1101602-1 déposée au Tribunal Administratif de Poitiers, présentée par M. Gérard Trambé, le 19 juillet 2011, reçue en Mairie le 19 août 2011, sollicitant l'annulation de l'arrêté municipal du 19 mai 2010 autorisant M. Maurice Trambé à édifier, sur la parcelle cadastrale section AH n° 70, une extension d'un hangar pour une superficie de 144 m² (PC n° 017.225.11-0014), attendu qu'il convient de requérir l'assistance d'un avocat pendant toute la durée de ces procédures et dans les instances futures éventuelles à venir pour défendre les intérêts de la commune, **AUTORISE** M. le Maire ou son représentant à ester en justice au nom de la commune dans les procédures susvisées et dans les futures, présentées par M. Gérard Trambé. **DÉSIGNE** à cet effet M^e Bouyssou Fernand, avocat, 160 rue Saint Michel 31400 TOULOUSE. (Unanimité).

Vu le dépôt de plainte de M. le Maire des Mathes-la Palmyre, avec constitution de partie civile, enregistré le 20 juillet 2011, à l'encontre de M. Versini, concernant une occupation illégale du domaine privé communal sur la parcelle cadastrée section AX n° 119 sise à la Palmyre, attendu que M. Versini a refusé, d'une part, d'acquiescer les 80 m² concernés, et d'autre part, de se reculer dans ses limites de propriété, qu'il convient, en conséquence d'obtenir son expulsion de la parcelle communale, considérant qu'il convient de requérir l'assistance d'un avocat pendant toute la durée de cette procédure et dans les instances futures éventuelles à venir pour défendre les intérêts de la commune, **AUTORISE** M. le Maire ou son représentant à ester en justice au nom de la commune dans la présente procédure et dans les futures, présentées par M. Daniel Versini. **DÉSIGNE** à cet effet M^e Giret Brice, avocat, 127 rue Pierre Loti 17300 ROCHEFORT. (Unanimité).

COMPLÈTE sa délibération du 20 mars 2008 susvisée en déléguant à M. le Maire, en application de l'article L.2122-22 du Code Général des Collectivités Territoriales et pour la durée du mandat, les pouvoirs suivants : 13°) M. le Maire est autorisé à intenter au nom de la commune, toutes les actions en justice et à défendre les intérêts de la commune dans l'ensemble des cas susceptibles de se présenter, tant en première instance, qu'en appel et cassation, devant les juridictions de toute nature, dont les juridictions administratives et judiciaires, pour toute action quelle que puisse être sa nature, qu'il s'agisse notamment d'une assignation, d'une plainte avec constitution de partie civile, d'une citation directe, d'une procédure de référé, d'une action conservatoire ou de la décision de désistement d'une action. Il pourra se faire assister de l'avocat de son choix. (Unanimité).

ANNULE ET REMPLACE la délibération du conseil municipal du 22 septembre 2011 fixant le taux de la taxe d'aménagement sur le territoire communal. **FIXE** le taux de la part communale de la taxe d'aménagement à 4 % sur l'ensemble du territoire communal, à compter du 1^{er} mars 2012. (Unanimité).

DÉCIDE d'acquérir gratuitement la parcelle cadastrée AB 271, d'une contenance de 80 m², sise rue des Carabines, auprès de M^{me} Rigal-Roy Anita. CHARGE l'étude de M^e Laborde, notaire à La Tremblade, de la rédaction de l'acte. PRÉCISE que les frais relatifs à la rédaction de cet acte seront à la charge de la commune des Mathes. AUTORISE M. le Maire ou son représentant à mener les négociations et à intervenir pour la signature de cet acte. (Unanimité).

Poursuivant l'ordre du jour, le Conseil Municipal a examiné l'affaire diverse suivante :

A) Bilan de la saison touristique 2011

Le Conseil Municipal est informé des premiers montants encaissés au titre de la taxe de séjour qui font apparaître une augmentation. Globalement la saison a été bonne, à part quelques jours de pluie en juillet.

B) Décision du jury des Villes et Villages fleuris

Le Conseil Municipal est informé de la décision du jury des villes et villages fleuris, siégeant au Conseil Régional, de confirmer la première fleur attribuée à notre commune.

Compte tenu des efforts effectués ces 3 dernières années, le Conseil Municipal s'étonne de ne pas avoir pu obtenir une seconde fleur et trouve les explications fournies par le jury inopportunes. Il est proposé d'adresser un courrier au jury.

C) Les Trémières

Suite au questionnaire adressé courant août aux propriétaires des villas dans le lotissement des Trémières, un taux de retour de 92,11 % est constaté. Parmi les résultats on peut noter que 78 % souhaitent conserver les cheminements piétonniers en terrain naturel, 79 % sont pour le maintien des blocs calcaires aux accès des cheminements piétonniers, 73 % sont pour un enrobé sur les voies circulaires et 64 % sont pour un enrobé sur les placettes. Enfin, 57 % ne sont pas favorables à la réfection de leur parking.

SÉANCE DU 15 DÉCEMBRE 2011

ATTRIBUE à l'Office de Tourisme de La Palmyre-Les Mathes une subvention complémentaire de 1 746 € pour l'organisation du service postal. (18 voix pour : R. Jono, F.-X. Degorce, Y. Bonnaud, J.-L. Amsellem, P. Jahiel, S. Thiré, N. Désiré, C. Delahaye, J. Crasso, P. Gadreau, A.-M. Bascle, M. Joubert, F. Lanoue, M. Dupin, N. Nicolle, R. Ruffier, M. Bertin, A. siess – 1 voix contre : G. Spitéri).

FIXE ainsi qu'il suit, à compter du 1^{er} janvier 2012, les tarifs des droits de place des marchés. (Unanimité).

Désignation	Tarifs actuels	Tarifs 2012
Marché des Mathes		
- de passage au ml du 15/06 au 15/09	5,30 €	5,50 €
- de passage au ml du 16/09 au 14/06	-	2,00 €
- abonnés au ml du 01/07 au 31/08		
. par jour	1,25 €	1,30 €
. 3 jours/semaine	3,47 €	3,60 €
- abonnés au ml du 01/09 au 30/06	Gratuit	0,50 €
Marché de La Palmyre		
- de Pâques ou du 01/04 au 14/06, le ml (mercredi et dimanche)		
. de passage	5,60 €	5,80 €
. abonnés	1,79 €	1,85 €
- du 15/06 au 30/09, le ml (mercredi et dimanche)		
. de passage	7,80 €	8,10 €
. abonnés	3,68 €	3,80 €
- du 01/10 au 1 ^{er} dimanche de novembre, le ml (dimanche)		
. abonnés	1,75 €	1,80 €
Marché nocturne		
. abonnés du 30/06 au 01/09, au ml (mercredi)	3,67 €	3,80 €
Branchement électrique		
- par jour de marché à La Palmyre	4,75 €	5,00 €
- par jour de marché aux Mathes du 01/07 au 31/08	4,75 €	5,00 €
- par jour de marché aux Mathes du 01/09 au 30/06	1,05 €	1,50 €
- pour rôtisserie par jour de marché à La Palmyre	12,35 €	13,00 €
- pour rôtisserie par jour de marché aux Mathes	6,20 €	6,50 €

MODIFIE l'article 1 de sa délibération du 9 novembre 2011 relative à la fixation du tarif de vente de bois et
FIXE ainsi qu'il suit, à compter du 1^{er} janvier 2012, le tarif du stère de bois d'essences diverses, vendu au personnel communal :

DESIGNATION	ANCIENS TARIFS	NOUVEAUX TARIFS
stère de bois (1 m ³)	20,50 €	21,00 €

DIT que les autres articles restent inchangés. (Unanimité).

DÉCIDE d'adhérer au service facultatif pour le traitement des dossiers de demande d'allocations de chômage du Centre de Gestion de la Fonction Publique Territoriale de la Charente-Maritime. (Unanimité)

APPROUVE le règlement intérieur, applicable au personnel communal. DIT que le règlement intérieur ainsi approuvé entre en vigueur le 1^{er} janvier 2012. (Unanimité).

DÉSIGNE pour représenter la commune des Mathes-La Palmyre, en qualité de commune territoriale du Port de Bonne Anse, au sein du Conseil Portuaire :

- Membre titulaire - Guy Spitéri (18 voix)
- Membre suppléant - Anne-Marie Bascle (17 voix)

Attendu que dans le cadre de la construction de la maison d'habitation sise à l'angle de la rue Cosme Béchet de la rue de la Sablière, la commune a souhaité bénéficier d'une largeur de trottoir plus confortable, DÉCIDE d'acquérir la parcelle cadastrée AE 373, d'une contenance de 45 m², sise à l'angle des rues Cosme Béchet et de la Sablière. FIXE le prix d'acquisition à un euro (1 €). PRÉCISE que l'acte sera dressé par les services municipaux en la forme administrative et que les frais relatifs à la rédaction et à la publication de cet acte seront à la charge de la commune des Mathes.

AUTORISE M. le Maire et son Adjoint à intervenir pour la signature de cet acte et de tout document s'y rapportant. (Unanimité).

DÉCIDE de vendre à M^{me} Arièle BILLAT née CROSNIER, domiciliée 34, avenue d'Haïfa Clos de l'Alizé, Villa 6, 13008 MARSEILLE le parking cadastré section AY n° 493, sis lotissement « Les Trémières », d'une superficie de 13 m². PRÉCISE que le prix de vente de ce parking a été fixé à 3 000 € nets de toutes taxes. DIT que les frais relatifs à la rédaction de l'acte notarié seront à la charge de l'acquéreur. AUTORISE le Maire ou son représentant à intervenir pour la signature de cet acte. (Unanimité).

Poursuivant l'ordre du jour, le Conseil Municipal a examiné l'affaire diverse suivante :

A) *Projet de règlement du cimetière*

Le Conseil Municipal est informé du projet de règlement intérieur pour le cimetière communal qui sera applicable au 1^{er} janvier 2012.



INSTALLATION DU CONCEPT SPORTIF

(près du skate-park,
autour de l'espace multi-loisirs)

Coût des travaux et de l'installation :

66 127,37 €



INSTALLATION D'UNE NOUVELLE SANISETTE AU JARDIN PUBLIC,

portant à 18 le nombre de cabines implantées sur le territoire communal

Coût des travaux : **36 787,46 €**



Les travaux dans la commune...

RÉFECTION DES CONTRE-ALLÉES DE L'AVENUE DE LA RÉSINERIE (traitement du pluvial et revêtement bi-couche)

Coût total des travaux : 59 414,67 €



RÉFECTION DE LA RUE DES DEMOISELLES (voirie, pluvial, bordures de trottoirs, trottoirs en béton désactivé, et nouvel éclairage public)

Coût des travaux : 100 040,92 €



Les travaux dans la commune...

DÉMARRAGE DES TRAVAUX DE VOIRIE CONCERNANT

- la rue du Chemin de Koff
- le parking d'Aunis/Saintonge



Rue du chemin de Koff



Parking d'Aunis-Saintonge



À PROPOS DES BANCs DE SABLE...



C'est en observant les prises de vues aériennes de la Baie de Bonne Anse faites tous les six à sept mois, que l'on peut avec précision comparer les mouvements des bancs de sable. Pour cette année, la comparaison des photos prises au même endroit et par un même coefficient de marée fait ressortir que, dans l'ensemble, de janvier à septembre, les bancs de sable sont restés pratiquement aux mêmes endroits. Cela veut dire qu'avec deux heures et demie de flot (marée montante) la plupart des bateaux peuvent sortir ou entrer au port ; seuls les « voileux » qui ont une quille relativement longue sont obligés d'attendre une plus grande hauteur d'eau pour faire mouvement.

Souhaitons, pour l'année prochaine, que l'hiver et le printemps 2011/2012 n'apportent pas d'importantes précipitations météorologiques afin que nous puissions naviguer dans de bonnes conditions aux abords du port.

À PROPOS DU PORT

LA DRAGUE

Après avoir été retardée plusieurs fois, la « drague » devrait être de retour dans le port dans les derniers jours du mois de décembre !... Mais peut-on encore croire à cette venue qui depuis un an a été si souvent reportée. Il y a pour le moins un manque évident de sérieux dans ce service du Conseil Général !... Enfin, un signe précurseur de son arrivée est semble-t-il la dépose sur le parking des tuyaux d'évacuation et de leurs flotteurs, ainsi que de la caravane qui héberge le personnel (croisons les doigts).

Cette fois, ce sera la totalité du port qui sera dévasé, soit 20.000 m³ pour une somme de 150.000 €.

CONSEIL PORTUAIRE

Le Conseil Portuaire avait admis une augmentation du tarif des anneaux de 9 % correspondant, selon l'administration fiscale, à une taxe foncière applicable aux ports de plaisance. Les anneaux n'étant pas des immobilisations, cela paraît en décalage avec la loi fiscale. Un de nos collègues plaisanciers, qui fut attaché à cette administration, ainsi que le service financier de la mairie ont recherché les bases de cette imposition et sont tombés sur un taux de 2 % au lieu de 9 %. Le Conseil Municipal a approuvé une augmentation par anneau de 2 % pour la taxe foncière + 2 % pour les travaux d'investissement et équipements prévus au budget 2012, à savoir :

- ☞ Aménagements paysagers (végétaux, gazon, bordures, cheminements enrobés) qui concernent la partie comprise entre le P.A.V. et le parking des plaisanciers, pour un montant de 11.700 €
- ☞ Eclairage public : 8 candélabres doubles seront changés côté parking des plaisanciers et remplacés par des mâts de couleur bleue pour un montant de 26.000 €
- ☞ Parking des plaisanciers : 3 300 m² de parking sont à refaire pour un montant de 30.000 €
- ☞ Une plateforme de rinçage des jets-ski sera réalisée près de la cale de mise à l'eau des ostréiculteurs, pour un montant de 2.000 €
- ☞ Promenade piétons école de voile : 35 ml de cheminement sont à prévoir pour un montant de 17.500 €
- ☞ Acquisition de 6 ml de pontons supplémentaires en complément du ponton F, qui augmenteront la capacité d'accueil de 4 emplacements de 6,50 m pour un montant de 12.700 €
- ☞ Installation de 8 bornes de service sur pontons G.H. suite à la pause des 80 ml de pontons en 2011, pour un montant de 8.090 €
- ☞ Installation de bornes avec des extincteurs et des bouées sur l'ensemble des pontons pour un montant de 3.780 € (demande du Conseil Portuaire)
- ☞ Une vérification de l'ensemble des pontons sera effectuée par l'entreprise Poralu, pour un montant de 4.450 €
- ☞ Réfection et révision du treuil de mise à l'eau et du câblage.

2011 aura vu l'implantation définitive de portillons à chaque début de passerelle, ce qui peut avoir pour effet de dissuader « certains visiteurs » trop curieux pour le moins !

Bonnes fêtes de fin d'année 2011 et bonne année 2012 à toutes celles et ceux qui fréquentent notre beau littoral.

*Guy Spitéri, Adjoint au Maire,
Responsable du port et des plages*



2012 : élections présidentielles et législatives

Vous venez d'arriver dans notre commune... L'inscription sur les listes électorales n'est pas automatique, il s'agit d'une démarche volontaire.

Si vous souhaitez voter aux prochaines élections présidentielle et législative, pensez à venir vous inscrire (muni de vos justificatifs d'identité et de domicile) ou à transmettre votre demande complétée en mairie (document téléchargeable sur www.service-public.fr), AU PLUS TARD LE SAMEDI 31 DÉCEMBRE 2011 (permanence assurée en mairie de 10 h à 12 h).

REPUBLIQUE FRANÇAISE
cerfa
N° 12669 v 01

DEMANDE D'INSCRIPTION SUR LES LISTES ÉLECTORALES
À L'USAGE DES CITOYENS FRANÇAIS
(code électoral, articles L. 2 à L. 40)

Numéro d'arrondissement :

Formulaire valable uniquement s'il est accompagné des pièces justificatives (voir notice explicative au dos)

1. ÉTAT CIVIL

NOM :
Indiquer le nom de jeune fille pour les femmes mariées

NOM MARITAL (le cas échéant) :

PRÉNOM(S) :

SEXE : M ☐ F ☐

NÉ(E) LE : / / À (commune) :
Pour Paris, Lyon et Marseille, indiquer aussi l'arrondissement

DÉPARTEMENT : ou OUTRE-MER* :

PAYS :

Demande son inscription sur la liste électorale de la commune de :

DÉPARTEMENT : ou OUTRE-MER* :

2. SITUATION DU DEMANDEUR

- Cocher la case correspondant à votre situation :
 - Situation 1 : première inscription sur les listes électorales d'une commune française ☐
 - Situation 2 : demande d'inscription en cas de **déménagement à l'intérieur d'une même commune française ou d'un même arrondissement pour Paris, Lyon et Marseille** ☐
 - Situation 3 : demande d'inscription en cas de **changement de commune d'inscription ou en cas de changement d'arrondissement pour Paris, Lyon et Marseille** ☐

Dans ce cas, indiquer impérativement le précédent lieu d'inscription :
COMMUNE :
Pour Paris, Lyon et Marseille, indiquer l'arrondissement
DÉPARTEMENT : ou OUTRE-MER* :

- Pour les personnes également inscrites à l'étranger sur une liste électorale consulaire et qui souhaitent que l'inscription sur la liste électorale de la nouvelle commune entraîne la radiation de cette liste électorale consulaire, préciser :
 - Ambassade ou poste consulaire :
 - Pays :

3. COORDONNÉES PERSONNELLES DU DEMANDEUR (où le courrier peut être expédié)

Adresse :

Code postal : Commune :

Téléphone :

Courriel (fortement recommandé) :

*OUTRE-MER : Guadeloupe, Martinique, Guyane, La Réunion, Saint-Pierre-et-Miquelon, Mayotte, Wallis-et-Futuna, Polynésie française, Nouvelle-Calédonie

Date : / / Signature du demandeur :

Cachet de la mairie

Rubrique réservée à la mairie (ne rien inscrire)

Inscription volontaire ☐ Inscription par décision judiciaire ☐ Inscription d'office ☐

Date de réception de la demande en mairie : / / Date de prise en compte de la demande : / /

La loi n° 78-17 du 6 janvier 1978 relative aux fichiers nominatifs garantit un droit d'accès et de rectification des données auprès des organismes destinataires du formulaire.

REPUBLIQUE FRANÇAISE
cerfa
N° 51114 v 01

INSCRIPTION SUR LES LISTES ÉLECTORALES
DES CITOYENS FRANÇAIS

Recommandations générales

- 1 – Pour que votre inscription sur les listes électorales soit effective au 1er mars de l'année prochaine, votre formulaire de demande d'inscription et les pièces justificatives (voir la rubrique « documents à fournir » ci-dessous) doivent impérativement être parvenus en mairie **avant le 31 décembre de cette année. Il est donc fortement conseillé d'envoyer votre demande à votre mairie avant le 15 décembre.**
- 2 – Veillez à remplir le formulaire en **lettres majuscules** de façon **lisible**.
- 3 – Notez impérativement **vos coordonnées** à la fin du formulaire afin que la mairie puisse vous contacter au cas où votre demande serait incomplète. La communication d'une adresse de courrier électronique est fortement recommandée afin qu'un accusé de réception sous format informatique puisse vous être adressé.
- 4 – En l'absence d'accusé de réception de la part de votre mairie, par courrier ou par courriel, assurez-vous **avant la fin de l'année en cours** que votre demande a bien été reçue par les services compétents.

Documents à fournir

Afin que votre inscription soit prise en compte, vous devez impérativement faire parvenir au service des élections de votre mairie les **trois** types de documents suivants :

- 1 – **Le formulaire d'inscription dûment renseigné**
Veillez à être le plus clair et lisible possible, et à bien remplir toutes les rubriques du formulaire qui vous concernent.
- 2 – **Une photocopie d'un titre d'identité et de nationalité en cours de validité**
Vous adresserez à votre commune une photocopie lisible de votre pièce d'identité en cours de validité :
 - carte nationale d'identité (photocopie recto verso) ;
 - ou passeport (photocopie de la double page où figure votre photo) ;
 - ou permis de conduire (valable uniquement s'il est accompagné d'un justificatif de nationalité).
- 3 – **Un justificatif de domicile**
Seront acceptées :
 - les pièces prouvant que vous êtes domicilié dans la commune où vous souhaitez être inscrit(e) (facture d'électricité, de gaz ou de téléphone fixe). **Veillez à ce que les factures soient établies à votre nom et prénom et qu'elles ne datent pas de plus de 3 mois ;**
 - ou les pièces permettant de prouver que vous êtes inscrit(e), pour la cinquième fois et sans interruption, au rôle d'une des contributions directes communales ou que votre conjoint répond à ces conditions.

Cas particuliers :

- Les personnes domiciliées chez un parent ou un tiers sont invitées à prendre contact avec leur mairie pour connaître les justificatifs à fournir.
- Pour les personnes résidant à l'étranger, seront acceptées :
 - les pièces prouvant que vous êtes inscrit(e) au rôle des contributions directes de la commune sur la liste électorale de laquelle vous souhaitez être inscrit(e) ;
 - ou
 - un certificat d'inscription au registre des Français établis hors de France et les pièces prouvant que la commune sur la liste de laquelle vous souhaitez être inscrit(e) est soit : votre commune de naissance ; la commune de votre dernier domicile en France ; la commune de votre dernière résidence en France, à condition que cette résidence ait été de six mois au moins ; la commune sur la liste électorale de laquelle est né, est inscrit ou a été inscrit un de vos ascendants ; la commune sur la liste électorale de laquelle est inscrit un de vos parents au quatrième degré.

NB : la mention « inscrit(e) au registre des Français établis hors de France » suivie du cachet de l'ambassade ou du poste consulaire compétent et de la date apposée à la ligne du « cachet de la mairie » vaut certificat d'inscription.

Pour toute difficulté ou en cas de situation individuelle particulière, n'hésitez pas à contacter :

- le service des élections de votre mairie, pour une inscription en France ;
- l'ambassade ou le poste consulaire dont vous dépendez, si vous résidez à l'étranger.

Octobre rose

Comme 145 autres communes de la Charente-Maritime, notre commune s'est mobilisée avec l'association LUCIDE 17, à l'occasion d'Octobre rose, en enrubannant la Marianne de la salle du Conseil Municipal, en mairie, pour sensibiliser le grand public au dépistage du cancer du sein.

LUCIDE 17 propose une mammographie (prise en charge à 100 %) tous les 2 ans, aux femmes entre 50 et 74 ans.

Pour plus d'informations, n'hésitez pas à les contacter au **05.46.90.17.22**



Attribution d'une bourse à une athlète de haut niveau

Lors de sa séance du 8 mars 2011, le Conseil Municipal a décidé d'attribuer à Charline Picon, 28 ans, une bourse pour l'aider dans sa préparation pour les Jeux Olympiques de 2012 à Londres.

En effet, Charline a obtenu, depuis une dizaine d'années d'excellents résultats dans les différentes compétitions sportives auxquelles elle a participé, en tant qu'athlète de voile olympique, catégorie planche à voile olympique RSX.

Licenciée au Club de la Palmyre (Palmyr Atlantic Voile), le Conseil Municipal se devait de récompenser cette athlète qui portera haut, n'en doutons pas, les couleurs de notre pays et de notre commune aux prochains J.O.

Une sympathique cérémonie a été organisée, à son intention, le 7 septembre dernier, en mairie, où un chèque de 1.000 € lui a été remis.



————— Courrier de Madame la Préfète —————

Incinération des déchets verts par les particuliers

Mon attention a été appelée par une de vos administrés concernant des opérations d'incinération de déchets verts réalisées par des particuliers résidant sur le territoire de votre commune.

Je vous rappelle que les modalités de réalisation des feux de plein air sont définies dans le département par l'arrêté préfectoral n° 06-2281 du 27 juin 2006. Le règlement sanitaire départemental interdit l'incinération de déchets végétaux et de déchets verts, considérés comme des déchets ménagers (article 84 du RSD).

Cependant, dans certains cas exceptionnels, où il n'est pas possible d'utiliser d'autres moyens autorisés mais ce n'est pas le cas de votre commune qui dispose d'une déchetterie, l'incinération des déchets verts est possible à condition qu'elle tienne compte des contraintes saisonnières et de voisinage. Comme je l'ai indiqué dans ma lettre-circulaire du 9 février 2010 dont vous trouverez la copie ci-joint.

Aussi, je vous engage à l'avenir, à veiller au respect de la réglementation par vos administrés et à la plus grande prudence dans la délivrance des autorisations exceptionnelles au sein de votre commune qui est située dans un massif à risque feux de forêt important.

Pour la Préfète,
Le Directeur de cabinet, Bruno Cassette



relevé des eco-compteurs PASSAGE DES VÉLOS

2011

	semaines	compteur avenue des mathes	compteur sur la digue
MARS	semaine 10	720	3488
	semaine 11	842	1221
	semaine 12	1266	1842
	semaine 13	1131	1626
AVRIL	semaine 14	2935	4708
	semaine 15	5527	9218
	semaine 16	13709	17959
	semaine 17	7723	9823
MAI	semaine 18	4466	6366
	semaine 19	3349	4700
	semaine 20	4435	6581
	semaine 21	4073	5870
JUIN	semaine 22	11881	14215
	semaine 23 mardi	7134	9403
	semaine 24	4338	4696
	semaine 25	7835	10921
	semaine 26	11290	13477
JUILLET	semaine 27	23209	22610
	du 12 au 19	19797	17559
	du 19 au 26	20214	17911
	du 26 au 02	35704	34723
AOUT	du 02 au 09	39789	30965
	du 09 au 16	42071	35871
	du 16 au 23	37472	34463
	du 23 au 30	23131	23521
SEPTEMBRE	du 30 au 06	10376	13610
	du 06 au 13	4258	6937
	du 13 au 20	3877	6449
	du 20 au 27	4598	9431
OCTOBRE	du 27 au 04	3702	6748
	du 04 au 11	2234	3234
	du 11 au 18	1745	3616
	du 18 au 25	1890	3267
NOVEMBRE	du 25 au 01	2522	5709
	du 01 au 08	1628	3109
	du 08 au 15	203	161
	du 15 au 22	153	163
	du 22 au 29	129	117
DECEMBRE	du 29 au 06	105	113
	du 06 au 13	78	69
	du 13 au 20		
	du 20 au 27		
	du 27 au 03		



TOTAL : 371539 406470

vacances scolaires

Et si vous aussi vous partagiez un peu de votre temps avec un enfant/un jeune de Charente-Maritime ?



Que vous soyez seul ou en couple, actif ou retraité, avec ou sans enfants, rejoignez-nous ! De nombreux enfants du département sont en attente d'un parrainage...

Le parrainage de proximité, c'est un lien de confiance qui se construit pas à pas entre un enfant/un jeune et un parrain/une marraine bénévole vivant à proximité géographique.

Il permet aux enfants / aux jeunes de s'ouvrir vers de nouveaux liens, de pouvoir compter sur d'autres adultes.

Les parrains sont des adultes bénévoles, disposant d'un peu de temps pour créer un lien aux effets durables avec un enfant/un jeune.

Chaque parrainage est unique ; le rythme des rencontres se module au gré des disponibilités de chacun.

Après étude des demandes – toujours volontaires –, l'association met en place et accompagne les parrainages en Charente-Maritime, dans le respect de la Charte nationale du parrainage d'enfants.

Vous souhaitez plus d'informations ?

N'hésitez pas à nous contacter par téléphone, par courriel, ou à venir nous rencontrer dans nos délégations locales (La Rochelle/Lagord, Rochefort, Royan, Saintes, Jonzac).

Comité de Parrainage 17*, 5, rue du Bois d'Huré, 17140 Lagord.

Tél. : 05 46 51 84 76 – 06 87 65 83 16

E-mail : comite.parrainage17@orange.fr

* Association loi 1901, créée en 1996, reconnue d'intérêt général, agréée Jeunesse Éducation Populaire.

Osez une démarche bénévole et solidaire !

Partagez un peu de votre temps avec un enfant/un jeune de Charente-Maritime

Le parrainage de proximité repose sur **des valeurs d'échanges, de respect mutuel, d'ouverture à l'autre.**

Contactez-nous au
05 46 51 84 76 – 06 87 65 83 16
comite.parrainage17@orange.fr
Site : www.comitedeparrainage17.org
Association reconnue d'intérêt général
Agréée Jeunesse Éducation Populaire

Qui sont les parrains/marraines ?
Personnes seules ou en couple
- actifs ou retraités - avec ou sans enfants.

Respect

Le rythme des rencontres se module au gré des disponibilités de chacun.

Confiance

L'association s'assure du bien-fondé des demandes, met en relation parents, enfants/jeunes, parrains/marraines, et accompagne les parrainages.

Citoyenneté

Solidarité

Lien intergénérationnel

Site social : CP17 5 rue du Bois d'Huré 17140 Lagord
Délégations locales : La Rochelle/Lagord, Rochefort, Saintes, Royan, Jonzac...

On est allé dans la forêt



Mercredi 2 novembre, on a ramassé des châtaignes, des bogues, des feuilles de chêne, des pommes de pin, des glands dans le petit bois derrière l'école.



On a vu des champignons



On est allé dans une clairière.
On a vu des chevaux et on a joué
« au facteur n'est pas passé ».
Dictée à l'adulte, classe GS/CP



Le kayak

Le jour que tout le monde attendait est arrivé. Nous sommes allés faire du kayak au lac de Saint-Palais. On a appris à pagayer sur la pelouse puis nous sommes allés sur les kayaks. Il y avait deux groupes : un groupe sur les kayaks à une place et un groupe sur les kayaks à deux places. Sur le deux places, j'ai arrosé Victor avec ma pagaie.

Nous avons pique-niqué. Ensuite, nous avons joué au ballon horloge avec Nicolas.

Au kayak, j'ai aimé quand on a joué à Jakadi et aussi au chasseur. J'ai aimé les courses. On a joué à ramasser les déchets que le moniteur lançait dans l'eau.

Valentin et moi, on a failli tomber parce qu'il fallait se mettre debout sur le bateau. Samuel a perdu sa chaussure dans l'eau.

Hugo et moi, on a appris à faire un tour sur nous-mêmes avec le kayak.

Après, on a goûté. Ensuite, on est rentré à l'école. J'ai tout aimé.

La classe de CE2



Le surf

Un beau matin, on a pris le bus.

On est arrivé au club de Pontaillac. On a mis les combinaisons, les lycra. Ensuite, le moniteur nous a donné les planches. J'étais avec les jaunes et notre moniteur s'appelait Jérémie.

On a descendu les escaliers jusqu'à la plage. On a fait des exercices d'échauffement hors de l'eau. Ensuite on a fait du body-surf dans l'eau.

On a pris les planches puis on s'est mis à l'eau. On a surfé sur des vagues de « oufs » ! J'étais le deuxième à me mettre debout. On a sauté dans l'eau depuis les planches.

On a pique-niqué. Après, on a joué au football. On a fait des courses à pied.

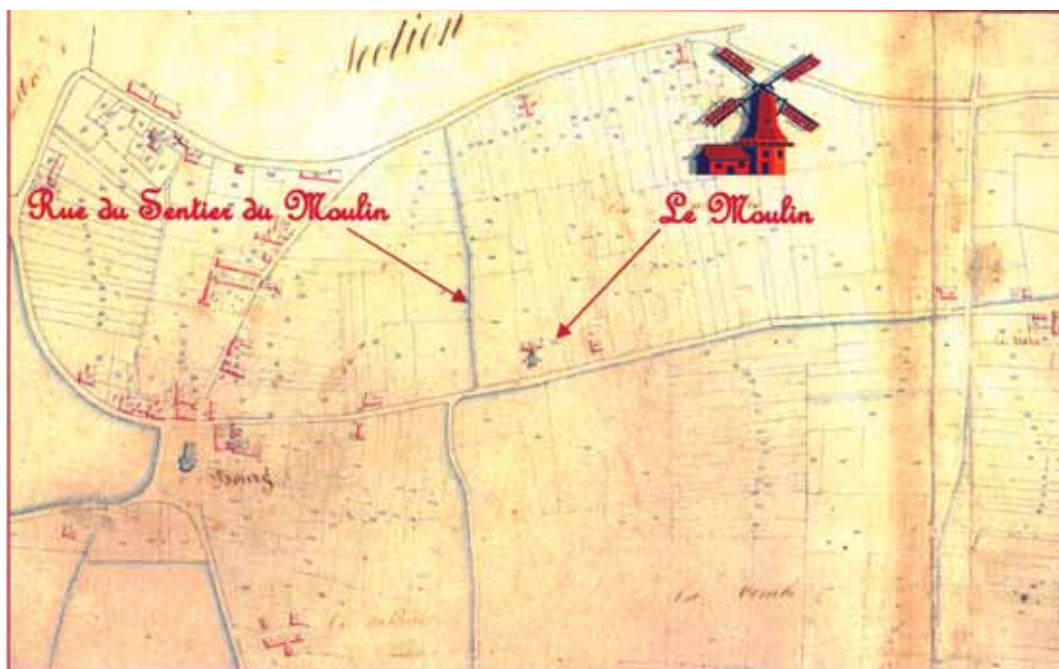
Les moniteurs sont arrivés. On a remis les combinaisons, les lycra. On a redescendu les escaliers. On a fait des courses en équipes de quatre. On a appris à ramer avec nos mains. On a ramé cent mètres pour arriver à l'autre bout de la plage. On a surfé un quart d'heure. C'était très bien.

On s'est douché. On a pris le bus. Et on a goûté.

La classe de CE2



Rue du Sentier du moulin



Ce nom immortalise l'existence d'un moulin à vent au XVIII^e siècle aux Mathes

Nom évocateur d'un passé lointain dont j'ai conservé quelques souvenirs d'enfance.

Il y avait bien aux Mathes autrefois un moulin à vent dénommé le moulin des « Combes ».

Le sentier du moulin était une bande de terre située entre les vignes avec au centre un sentier d'une largeur de 60 cm environ propice uniquement à la marche à pied, brouette et bicyclette. Le sentier traversait l'actuelle route de Notre-Dame-de-Buze et se continuait au hameau des Maines et Cravans. Il permettait ainsi l'acheminement du blé vers le moulin, il desservait toute la partie nord du bourg des Mathes. Son tracé a complètement disparu de nos jours sous de nouvelles voies d'accès de 10 m de large, la première rue du « sentier du moulin » et la seconde la route « des Maines » vers le lotissement du même

nom. Le blé était acheminé à dos d'ânes par ce sentier.

De notre maison où j'ai vécu ma tendre enfance, avec mes parents, j'ai pu observer le moulin distant de 400 mètres environ, rien ne pouvait cacher l'observation, pas de maison, pas d'arbre, que de la vigne, de la vigne à perte de vue. Que me reste-t-il de ces souvenirs lointains, en réalité peu de choses, malgré tout je revois comme dans un rêve sa tour massive de moellons blanc apparents, le long de la grande route, comme l'on disait à cette époque, il était placé dans l'angle est du terrain du meunier, parcelle N° 31 B rue Léon-Nicolle.

Le moulin à vent était connu sous le nom de moulin des « Combes », propriétaire Pierre Métivier, meunier, et Jeanne Counil, sa femme.

Le moulin fut vendu le 3 septembre 1852 à François Bariteau, son gendre.

Voici l'acte de vente tel qu'il est rédigé :

Napoléon, par la grâce de Dieu et la volonté nationale Empereur des Français, à tous présents et à venir, salut...

Devant nous Jean Gachard, notaire à Arvert, canton de La Tremblade et son collègue, au même canton, arrondissement de Marennes, département de la Charente Inférieure, Comparassent

Pierre Métivier propriétaire et meunier et Jeanne Counil sa femme qu'il autorise demeurant ensemble au moulin des « Combes » Commune des Mathes.

Lesquels vendent et promettent solidairement garantis de tous troubles et éviction :

Au sieur François Bariteau meunier âgé de 29 ans et à Louise sa femme qu'il autorise, gendre et fille des vendeurs, demeurant au moulin du Maine Guimard Commune d'Arvert, à ce présents et acceptant, comme acquéreurs solidaires.

1°) Un moulin à vent, tournant et faisant du blé farine situé au lieu dit le moulin des « Combes » commune des Mathes. Ensemble tout ce qui fait partie des accessoires et ustensiles, poids et mesures, et tel que le tout appartient aujourd'hui aux vendeurs.

Le moulin des « Combes » a dû tourner jusqu'à la fin du XVIII^e siècle, lorsque j'ai connu ses ruines vers 1925 il n'avait plus d'ailles, le temps avait réalisé son œuvre destructrice.

Puis un jour la tour a disparu à son tour, démolie et emportée au bord de la mer pour renforcer soi disant l'ancienne digue de protection du marais de Bréjat, mais ceci sans certitude.

Le moulin de « Maine Guimard », propriétaire Monsieur Bariteau, a dû tourner lui aussi jusqu'à la fin du XVIII^e siècle ou début du XIX^e siècle. Il était placé tout là haut sur la colline au lieu dit le Maine Guimard à Arvert. Les vestiges et les fondations du moulin furent enlevés après la libération, par l'entreprise Nicolle des Mathes afin de rendre de nouveau la parcelle où se trouvait le moulin propice à la culture. Actuellement le terrain est occupé par une belle peupleraie.

Dans les villages le meunier et le boulanger étaient des gens respectés car ils assuraient à eux deux le pain quotidien qui était à cette époque la base de la nourriture de la population.

Les familles chrétiennes ne disaient-elles pas autrefois en implorant le ciel « donnez-nous notre pain quotidien », cette expression donne toute son importance et la valeur du pain d'antan.

Comme on peut le constater dans ce poème ci-joint prélevé dans un livre de lecture de CM2 de 1925, combien le pain était respecté et vénéré à cette époque.

LE PAIN D'ANTAN

Ô pain des hommes, fruit merveilleux de la terre !

Depuis que le semeur pensif et solitaire
aux noirs sillons l'ont confié

Par quel tenace effort grain de blé, puis brin d'herbe
Jeune épi, mûr enfin pour la faux et la gerbe,

As-tu si bien fructifié ?

Pour que le pain naquit de la chétive graine,
Il a fallu des bœufs que l'énergie humaine
Ont dressés du rude labeur

L'infatigable faux, la meule qui se hâte
L'eau, le sel, le levain frémissent dans la pâte
Le rouge embrasement du four !

Ainsi pour te cuire, Ô pain tout collabore
L'oisif au lâche cœur et que l'ennui dévore
Te mange sans t'avoir compris !

Nécrologie

Décès de Pierre Métivier, meunier

Est décédé le 9 octobre 1852 dans sa maison située au lieudit le moulin commune des Mathes, Charente Inférieure à l'âge de 49 ans.

Décès de Counil Jeanne veuve Métivier

Est décédée le 14 mai 1875 dans sa maison au moulin à l'âge de 71 ans.

Sépultures : Pierre Métivier et sa femme Jeanne Counil furent à leur mort inhumés tous les deux avant 1900, c'est-à-dire dans l'ancien cimetière situé derrière l'église et qui a été transféré en 1900 au cimetière actuel du « Bois Caillaud ». Si les corps n'ont pas été exhumés avant cette date ils se trouvent encore sous la place publique « Charles De Gaulle ».

Rétrospective sur la vie des meuniers autrefois

Les meuniers étaient tributaires du vent.

Cette énergie douce, gratuite et non polluante que savaient si bien utiliser nos arrière grands-parents, cette énergie ils l'utiliseront jusqu'à la fin du XVIII^e siècle ; elle sera remplacée par la meunerie mécanique, plus performante et plus facile d'utilisation.

Un moulin à vent dans la presqu'île d'Arvert subsistera jusqu'en 1926 ; ce fut le moulin de « Mandon » à Arvert en face du libre service « Carrefour Contact » transformée actuellement en magasin dénommé les « Comptoirs du Moulin ».

De la butte du Néré aux Mathes, le moulin de « Mandon », je l'ai vu tourner dans mon enfance, je revois ses grandes ailes tourner au dessus des haies de lauriers de la propriété de Monsieur Pillet à Arvert. A cette époque il ne faisait plus de farine, il broyait uniquement des céréales, pour les besoins des fermes.

François Bariteau, le gendre, qui avait acquis le moulin des « Combes » en 1852 continua de le faire tourner. Puis un matin Bariteau mourut à son tour, et les ailes de notre dernier et unique moulin à vent cessèrent de virer, mais cette fois-ci pour toujours.

Bariteau mort, personne ne prit sa suite. Il faut croire que le temps des moulins à vent était définitivement révolu.

Les Mathes, souvenirs d'antan – André Prince

La Légende de « Pied Martyr »

Source :
« Contes et Légendes, Henri Moreau »



Histoire

Très certainement, la butte où est bâti le village des Mathes, était une île. Tout autour, ce sont des marais asséchés et cette île se trouvait sur l'ancien étang de Barbareu. Selon la tradition, il y avait un petit port où ce lieu porte encore aujourd'hui le nom de « Pied Martyr ».

L'origine de ce nom a donné lieu à diverses interprétations ; il viendrait des guerres de religions ou plus simplement, il serait un ancien repaire de pirates.

Quand les querelles éclataient entre bandes rivales, ces pirates ou brigands, se jugeaient entre eux : on mettait, en ces temps éloignés, celui qui était accusé à l'épreuve de purification.

Les accusés étaient donc soumis à un jugement qui consistait à les jeter du haut de la butte, dans l'étang de Barbareu, après avoir lié la main

droite au pied gauche et la main gauche au pied droit. Si l'accusé s'enfonçait, on le croyait innocent, s'il surnageait, c'était la preuve qu'il était coupable.

Cette légende donnait lieu à une forte croyance ; celle où les pirates pensaient que l'eau de l'étang de Barbareu était une bénédiction du ciel. Cette eau était tellement pure qu'elle ne pouvait recevoir un voleur ou un criminel.

D'autres condamnés d'avance à être noyés, étaient enfermés pieds et poings liés dans un sac solidement fermé par une corde de potence. Ils étaient jetés ainsi dans le lac de Barbareu.

Un autre supplice était réservé aux capitaines de navires, qui, au cours d'un combat, avaient été capturés par des chefs pirates.

C'est de là que vient l'usage d'appeler les scélérats « gens de sac et de corde ».



L'étang de
Barbareu... Autrefois



Rue « Notre-Dame-de-Buze »

Sources :

Ouvrage historique et folklorique « En Pays d'Arvert »
Ouvrage sur la « Monographie de la commune des Mathes »
et l'ouvrage « Simples notes sur la paroisse des Mathes »



Historique

Tout d'abord, Notre-Dame-de-Buze est le nom d'un village enseveli sous le sable, depuis des siècles, au milieu de la forêt de la Coubre.

Près de l'étang de Buze se trouvait autrefois un village qui a pris naissance autour de la chapelle Notre-Dame-de-Buze où paysans et pêcheurs vivaient. L'histoire raconte qu'une léproserie était tenue par les moines de la chapelle de Buze, à l'écart du village, pouvant accueillir les malades.

Le village a disparu sous l'envahissement des sables. Cet événement est survenu à l'époque du Moyen-âge et a été occasionné par un déboisement inconsidéré. En détruisant la forêt, l'homme a provoqué la mise en mouvement des sables.

En suivant la voie forestière, qui va de Saint Palais s/mer jusqu'à la plage de la Coubre, on peut repérer une dune élevée située un peu avant le phare de la Coubre, portant le nom de « Terrier de la Chapelle ». C'était probablement

à cet endroit que Notre-Dame-de-Buze était placée. (Voir carte ci-dessous de l'Isle d'Arvert au XII^e siècle)

En 1881, sur le domaine d'Arvert, des propriétaires auraient établi une scierie mécanique, qui n'existe plus aujourd'hui. Depuis, des propriétaires l'ont acquise afin de construire leur maison. Mais en effectuant les travaux de démolition, ils ont retrouvé des ruines (des fûts de colonnes). Cette découverte amène à penser, que, peut-être, les vestiges appartenaient au Terrier-de-la-Chapelle, autrement dit à Notre-Dame-de-Buze et que la scierie construite au XIX^e siècle, était édifiée à l'endroit de ce que fût Buze autrefois.

Alors, en 1985, pour inscrire cette histoire, le conseil municipal a décidé de dénommer la « rue Notre-Dame-de-Buze ».

Buze, le village enseveli près de la mer, en forêt de Salis.



Depuis le XII^e siècle, le déplacement des bancs de sables a entraîné la fermeture progressive de la baie de Bonne Anse.

Aides à la rénovation du bâtiment

La Communauté d'Agglomération Royan Atlantique (CARA) a mis en place un nouveau dispositif d'aides à la rénovation du bâtiment à disposition des particuliers. Ce dispositif est soumis à des conditions de ressources.

Un gain de 30 % d'économies d'énergie après travaux est demandé.

La Communauté d'Agglomération Royan Atlantique aide pour l'audit thermique et les travaux d'isolation de toitures, murs et les remplacements de fenêtres jusqu'à certains plafonds : 550 € pour l'audit et 1 500 € par travaux d'isolation et remplacements de fenêtres.

Seuls des éco-matériaux sont à utiliser pour l'isolation des toitures et des murs.

Vous retrouverez en annexe les éléments de ce dispositif dans la plaquette d'aides.

Cette plaquette reprend aussi les différentes aides apportées par la CARA pour les énergies renouvelables (chauffe-eau solaire individuel ; système solaire combiné, chaudières à bois) ainsi que celles du Conseil régional Poitou-Charentes et les crédits d'impôts.

En annexe également un outil de suivi des consommations énergétiques que chaque particulier peut utiliser pour estimer son « étiquette énergie ».



Comment calculer vos consommations d'énergie

Voici quelques calculs pour connaître l'étiquette énergétique de votre logement.

A partir des factures d'énergie annuelles remplissez les tableaux suivants :

Bois énergie

source d'énergie	Votre consommation annuelle	Soit en kWh	Résultat en kWh/an	Emissions de CO ₂	Résultat émissions en kg CO ₂ /an
Plaquettes forestières	C = t	2 760 × C	R =	R × 0,013	E =
Granulés	C = t	4 600 × C	R =	R × 0,013	E =
Bûches	C = stères	1 680 × C	R =	R × 0,013	E =

Gaz naturel

Vérifier si votre facture est en PCS (pouvoir calorifique supérieur), en PCI (inférieur) ou en volume

Données de la facture	Votre consommation annuelle	Soit en kWh	Résultat en kWh/an	Emissions de CO ₂	Résultat émissions en kg CO ₂ /an
PCI	C = kWh	C	R =	R × 0,234	E =
PCS	C = kWh	C/1,11	R =	R × 0,234	E =
Volume en m ³	C = m ³	C × 11,628	R =	R × 0,234	E =

Gaz propane/butane

Vérifier si la facture est donnée en litre ou en tonne

Données de la facture	Votre consommation annuelle	Soit en kWh	Résultat en kWh/an	Emissions de CO ₂	Résultat émissions en kg CO ₂ /an
Propane en tonne	C = t	13 800 × C	R =	R × 0,274	E =
Propane en litre	C = l	6,9 × C	R =	R × 0,274	E =
Butane en tonne	C = t	12 780 × C	R =	R × 0,274	E =
Butane en litre	C = l	6,9 × C	R =	R × 0,274	E =

Fioul

Source d'énergie	Votre consommation annuelle	Soit en kWh	Résultat en kWh/an	Emissions de CO ₂	Résultat émissions en kg CO ₂ /an
Pétrole brut - gazole - fioul domestique	C = t	$9,97 \times C$	R =	$R \times 0,3$	E =

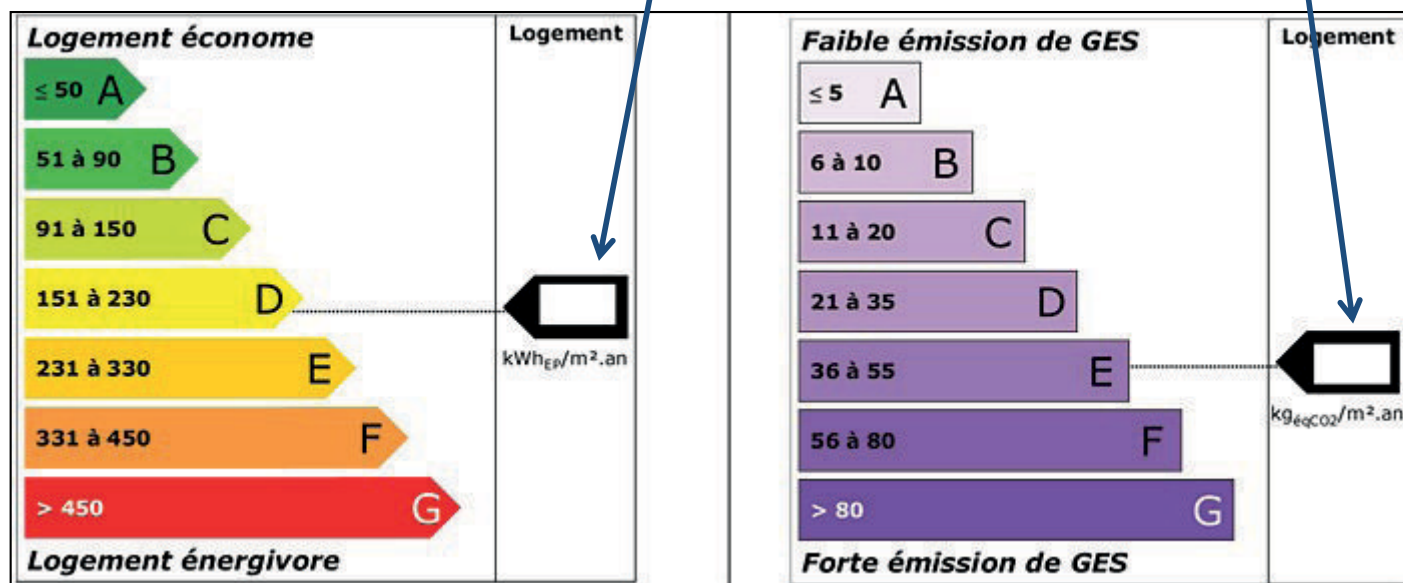
Electricité

Données de la facture (énergie finale EF)	Part attribuée au chauffage + ECS*	Ou part attribuée à l'ECS seul*	Votre consommation annuelle	Soit en énergie primaire EP*	Résultat en kWh/an EP	Emissions de CO ₂	Résultat émissions en kg CO ₂ /an
kWh énergie finale	$C \times 0,7$	$C \times 0,16$	C = kWh	$C \times 2,58$	R =	$R \times 0,084$	E =

Calcul final

Ce calcul prend en compte l'ensemble des consommations d'énergie pour le chauffage et l'ECS calculées précédemment

Somme des résultats chauffage + ECS	A diviser par la surface habitable en m ²	Résultat : consommation totale en kWh/m ² /an EP	Somme des résultats émissions	Emissions de CO ₂	Résultat émissions en kg CO ₂ /m ² /an
CT = kWh/an	CT/ m ²		ET =	ET/ m ²	



Ce calcul ne se substitue pas à un véritable DPE, il quantifie la performance énergétique de votre habitat, ne prenant pas en compte les consommations électriques spécifiques (éclairage, cuisson, électroménager...).

* Si votre chauffage est électrique, attribuez 70 % de la facture d'électricité pour le chauffage et l'eau chaude sanitaire (ECS). Si seul votre chauffe-eau est électrique, attribuez 16 % de la consommation pour l'ECS.

* L'énergie primaire (kWh EP) mesure le prélèvement à la source que l'on effectue pour produire de l'énergie finale (celle que nous consommons), elle prend en compte l'ensemble des transformations pour convertir l'énergie d'une forme à une autre ainsi que son transport.



Rénovation énergétique

Une bonne isolation de votre logement vous permet d'obtenir un meilleur confort et de diminuer vos charges énergétiques. La priorité se situe avant tout en toiture avec 30 % de pertes pour une maison non isolée.
(données ADEME)

Aides possibles

Communauté d'Agglomération Royan Atlantique :

- Audit thermique : 75 % du coût de l'étude plafonnée à 550 € (résidences principales de plus de deux ans) :
 - préalable aux travaux d'isolation
 - gain d'au moins 30% d'économie d'énergie
 - au moins un des trois travaux préconisés par l'audit thermique doit être réalisé parmi l'isolation de la toiture, des murs et le remplacement des fenêtres
- Travaux d'isolation :
 - isolation toiture : 10€/m² plafonné à 1500 €
 - isolation murs : 12€/m² plafonné à 1500 €
 - remplacement de fenêtres : 50€/m² plafonné à 1500 €

⚠ **Attention ! Seuls des éco-matériaux doivent être utilisés (laine de chanvre, de bois, ouate de cellulose...).**

T.V.A. : à 5,5% pour les habitations de plus de 2 ans

Crédit d'impôt* :

- 22% du montant TTC de la valeur de l'isolant et de la pose : toiture et murs (résidence principale de plus de deux ans)
- 13 % du montant TTC de la valeur des parois vitrées et portes d'entrée donnant sur l'extérieur (résidence principale de plus de deux ans)

Fonds Régional d'Excellence Environnementale : Retraités : 500 € pour isolants «non standards» + bonus 100 € pour éco-matériaux (sous conditions de ressources)

* Chiffres susceptibles d'être modifiés dans la loi de finances de 2012

PLAFONDS DE RESSOURCES CAFIA

Nombre de personnes composant le ménage	Revenu fiscal de référence
1	19 016 €
2	25 394 €
3	30 538 €
4	36 866 €
5	43 369 €

- Le site www.qualit-enr.org référence les installateurs d'énergies renouvelables agréés qualisol et qualibois
- Les éco-matériaux doivent être certifiés ACERMI ou avoir un avis technique CSTB
- D'autres aides sont possibles : ANAH, écoprêt à taux zéro, microcrédit région, prêts bancaires,...

Contact
Espace Info Energie :

Accueil téléphonique :
05 46 22 19 36

Tous les jours de 9h à 12h et 14h à 17h30

Accueil public :
Communauté d'Agglomération Royan Atlantique
Le mercredi, sans rendez-vous,
de 9h à 12h30 et de 14h à 17h30,
les autres jours, sur rendez-vous



Aides financières pour les particuliers



Chauffe-eau solaire individuel



Système solaire combiné



Bois énergie



Rénovation énergétique



Chauffe-eau solaire individuel

Le principe

Ce système permet la production d'eau chaude sanitaire grâce à la lumière du soleil.

Un équipement complet comprend :

- un panneau solaire, dans lequel circule un fluide, dit caloporteur, qui s'y chauffe
- un ballon, où le fluide caloporteur circule dans un échangeur et cède sa chaleur à l'eau
- un système de chauffage d'appoint qui est nécessaire pour garantir la totalité des besoins d'eau chaude. Soit une résistance électrique où l'échangeur d'une chaudière est intégré dans le ballon, soit le chauffe-eau solaire est couplé au chauffe-eau existant

Aides possibles

Communauté d'Agglomération Royan Atlantique : 500 € TTC sur la pose (résidence principale et secondaire, neuf ou ancien, installateur qualisol et conditions de ressources)

T.V.A. : 5,5% pour les habitations de plus de 2 ans

Crédit d'impôt* : 45 % du montant TTC de la valeur de l'équipement, hors main d'œuvre d'installation (résidence principale, neuve ou ancienne)

Fonds Régional d'Excellence Environnementale :

- entre 1300 et 1400 €/m² : 400 € TTC sur la pose (résidence principale et installateur qualisol)
- inférieur ou égal à 1300 €/m² : 500 € TTC sur la pose (résidence principale et installateur qualisol)



Système solaire combiné

Le principe

Il s'agit d'un système solaire qui produit de l'eau chaude à la fois :

- pour les besoins en eau chaude sanitaire
- pour une partie des besoins en chauffage

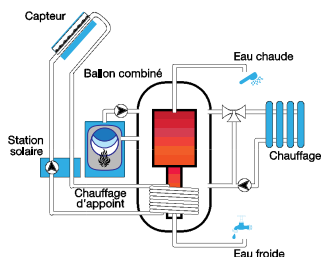
Aides possibles

Communauté d'Agglomération Royan Atlantique : 1500 € TTC sur la pose (neuf ou ancien, résidence principale, installateur qualisol combi et conditions de ressources)

T.V.A. : 5,5% pour les habitations de plus de 2 ans

Crédit d'impôt* : 45 % du montant TTC de la valeur de l'équipement hors main d'œuvre d'installation (résidence principale, neuve ou ancienne)

Fonds Régional d'Excellence Environnementale : 1400 € TTC sur la pose (construction neuve, résidence principale et installateur qualisol combi)



Bois énergie

Le principe

Sous forme de plaquettes ou de granulés, le bois est déposé dans un silo d'alimentation. Il est ensuite acheminé automatiquement vers la chaudière par le biais d'une vis sans fin. Un processeur contrôle les arrivées d'air à l'intérieur de la chaudière, de manière à optimiser la qualité de la combustion. Cette gestion électronique assure un excellent rendement du système de chauffage.

Aides possibles

Communauté d'Agglomération Royan Atlantique :
 • chaudières granulés bois : 2000 € TTC sur la pose (résidence principale, installateur qualibois auto et conditions de ressources)
 • chaudières bois déchiqueté : 1800 € TTC sur la pose (résidence principale, installateur qualibois auto et conditions de ressources)

T.V.A. : à 5,5% pour les habitations de plus de 2 ans

Crédit d'impôt* :

- 22% du montant TTC de la valeur de l'équipement hors pose
- 36% pour le remplacement d'un système de chauffage bois ou biomasse existant (résidence principale neuve ou ancienne)

Fonds Régional d'Excellence Environnementale :

- chaudière à granulés de bois : 2000 € TTC sur la pose (résidence principale et installateur qualibois auto)
- Chaudière à bois déchiqueté : 1800 € TTC sur la pose (résidence principale et installateur qualibois auto)

* Chiffres susceptibles d'être modifiés dans la loi de finances de 2012

Une question sur le logement ? Avez-vous pensé à consulter l'ADIL ?

L'Agence Départementale d'Information sur le Logement (ADIL) vous offre un conseil neutre et personnalisé sur toutes les questions posées liées à l'habitat. Ce service est gratuit.

Dans quel cas le consulter ?

- Vous êtes locataire ou propriétaire, vous souhaitez connaître vos droits et vos obligations, les normes de décence applicables.
- Vous souhaitez acquérir un logement, vous vous interrogez sur les précautions à prendre, le financement de votre projet.
- Vous constatez des malfaçons sur votre construction, vous rencontrez des difficultés pour rembourser vos échéances de prêt.
- Propriétaire ou locataire, pour faire face aux impayés de loyers, un numéro vert a été mis en place

pour vous aider dans vos démarches :
0 805 16 00 75.

- Les juristes répondent aussi à vos questions sur la copropriété, l'urbanisme, la fiscalité...

Permanence à la Communauté d'Agglomération Royan Atlantique (CARA), 107 avenue de Rochefort, les 1^{er} et 3^e mardis de 9 h 30 à 16 h 30, sur rendez-vous, pris à l'ADIL 17.

Prochaines permanences : 6 et 20 décembre, 3 et 17 janvier, 7 et 21 février, 6 et 20 mars.

ADIL 17 : 70 bis, avenue Jean-Guiton - 17000 La Rochelle.

Tél. : 05 4634 41 36 - Internet : www.adil17.org
Association agréée par le ministère du Logement.
Action financée avec le concours de l'Agglomération Royan Atlantique.

LE GUIDE DU PARFAIT TRIEUR

**Quelques repères pour bien trier vos emballages
et leur offrir ainsi une seconde vie.**

En cas de doute, n'hésitez pas à demander conseil à la CARA
ou à consulter les informations affichées sur les bacs de tri.

Faut-il laver
les emballages avant
de les trier ? NON. Il suffit
de bien les vider
pour qu'ils puissent
être recyclés.

Les bouteilles et les flacons en plastique

On trie uniquement les bouteilles et les flacons : bouteilles d'eau, bouteilles de lait, bouteilles d'huile, flacons de shampoing, etc.

Le film en plastique autour du pack ne se recycle pas.



Inutile
d'enlever
les bouchons
de vos
bouteilles
en plastique

Les emballages en verre

On trie tous les emballages en verre : pots, bouteilles, bocaux...



Les papiers

On trie tous les journaux, les magazines, les prospectus, les courriers...



Les cartons et les briques alimentaires

On trie tous les cartons d'emballage et les briques alimentaires, type brique de lait...



Les emballages métalliques (acier et aluminium)

On trie les cannettes, les aérosols, les barquettes et les boîtes de conserve...



Attention aux erreurs

- Certains plastiques ne se recyclent pas encore aujourd'hui : par exemple, les films de protection, les pots de yaourt, les barquettes intérieures des paquets de gâteaux.

- La porcelaine, les vitres, les miroirs et la vaisselle en verre ne se recyclent pas. En effet, ces objets ont une composition chimique différente du verre d'emballage (pots, bouteilles, bocaux...).



UNE QUESTION ? UN DOUTE ?
N° 05 46 39 64 64
CONSULTEZ LE GUIDE DU TRI
SUR www.agglo-royan.fr

Protégeons notre ressource en eau.

Zoom sur le diagnostic des installations d'Assainissement Non Collectif existantes qui débutera sur la commune LES MATHES le 16 Janvier 2012

L'eau est une **richesse** de plus en plus **menacée**. C'est pourquoi la loi sur l'eau du 3 janvier 1992, renforcée par la nouvelle loi sur l'eau du 30 décembre 2006, ont été mises en place pour assurer la protection de notre ressource.

Ces lois obligent notamment de traiter les eaux usées : eaux vannes (WC) et eaux ménagères (eaux de cuisine, salle de bains...) issues de toutes les habitations. Les moyens de traitement peuvent être collectifs (réseau d'assainissement public et station d'épuration) ou individuels (système d'Assainissement Non Collectif).

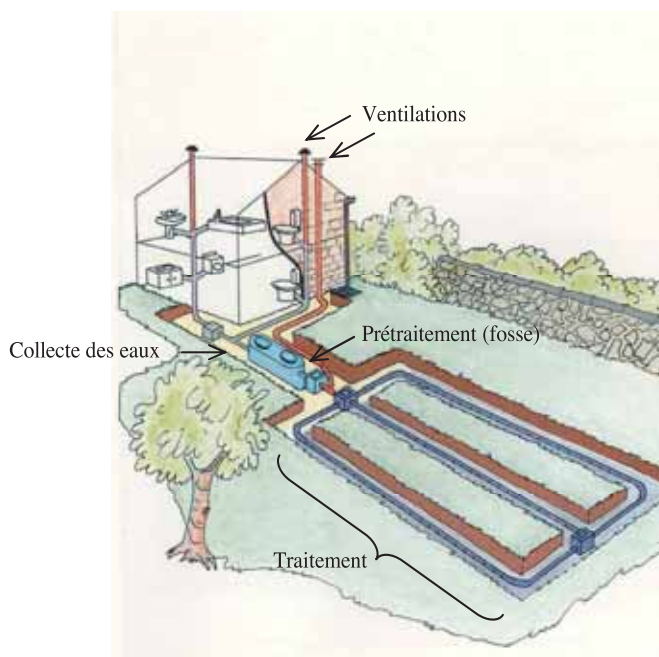
En matière d'Assainissement Non Collectif, afin de répondre aux obligations de la réglementation, les communes doivent réaliser un diagnostic de toutes les installations concernées. Ce diagnostic permet de déterminer l'impact des dispositifs d'ANC sur la salubrité publique et l'environnement.

Au sein de notre territoire, la compétence en matière d'assainissement est déléguée à l'Agglomération Royan Atlantique. Ainsi, la vérification du bon fonctionnement des systèmes d'ANC sera effectuée par le Service Public d'Assainissement Non Collectif de l'Agglomération Royan Atlantique.

A l'issue de ce diagnostic, les installations seront classées, soit en bon état de fonctionnement sous réserve d'un entretien régulier du dispositif, soit nécessitant de réaliser des travaux, soit en mauvais état de fonctionnement.

Cette visite correspond à la **vérification du bon fonctionnement et non à un contrôle de conformité de votre installation**. Cette intervention est soumise à une seule redevance d'un montant de **50€** conformément à la délibération du 12 décembre 2011.

Pour tous renseignements complémentaires vous pouvez vous adresser aux agents de l'Agglomération Royan Atlantique au **05.46.39.64.06**.



Un système d'assainissement comprend trois éléments :

- la collecte et l'évacuation des eaux usées hors de l'habitation,
 - le prétraitement des effluents permet de recueillir toutes les eaux usées de la maison : eaux vannes (WC) et eaux ménagères, dans une fosse possédant des regards. Les regards doivent être accessibles pour permettre les vidanges et la vérification du bon fonctionnement. En sortie du prétraitement, 70 % de la pollution restent à épurer.
 - le système de traitement permet l'épuration puis l'infiltration des eaux venant du prétraitement. Elle peut s'effectuer dans le sol en place, ou dans un sol reconstitué.
- Les regards de visite du système doivent rester accessibles.

Afin de permettre un bon fonctionnement des ouvrages d'assainissement, il est nécessaire de placer deux ventilations. L'une sur la canalisation de collecte des eaux vannes, et la deuxième en sortie du système de prétraitement.

Office de Tourisme

Toute l'équipe de l'Office de Tourisme vous présente le bilan de ses actions menées au cours de ce second trimestre 2011.

Bilan de la saison et Fréquentation

Le tourisme a, une fois de plus, rayonné sur notre station en cette année 2011. La fréquentation touristique a été très importante, et surtout, en nette évolution par rapport aux années précédentes. L'avant et l'après-saison ont été remarquablement dynamiques grâce à une météo idéale avec un temps très ensoleillé et des températures au-dessus des normales saisonnières. Malgré des mois de juillet et août plus mitigés, la fréquentation s'est montrée à la hauteur de nos attentes cet été, les hébergements ayant enregistré une hausse en juillet et affiché complet en août.

L'Office de Tourisme est en première ligne de l'affluence touristique sur la commune et reflète bien cette progression constante. Les records de l'an passé ont encore été dépassés. La hausse du nombre de visiteurs sur les mois d'avril à juin est fulgurante : +40 % en avril, +30 % au mois de mai et une fréquentation qui a quasiment doublé en juin passant de 8 000 personnes en 2010 à 15 800 en 2011. L'après-saison n'est pas en reste avec une augmentation de 20 % en septembre et d'un peu plus de 50 % au mois d'octobre ! À noter, plus de 76 000 visiteurs ont été accueillis dans nos locaux en juillet et août 2011.

Animations

Cet été, la programmation des festivités s'est avérée fidèle à sa réputation : une sélection d'artistes éclectiques, des spectacles familiaux et des animations pour enfants variées, parmi lesquelles, le sculpteur sur ballons a fait son petit effet place de La Fontaine, en centre ville.



La saison s'est clôturée le 22 octobre dernier avec la 3^e édition du Raid Aventure dont le succès a été sans conteste : 60 équipes au départ soit 180 compéti-



teurs réunis pour relever ce challenge sportif désormais culte à La Palmyre. L'objectif fixé est maintenant d'ouvrir l'épreuve à 80 équipes l'an prochain, samedi 27 octobre 2012.

Agenda : Fêtes de Pâques le 9 avril ; Fête du Nautisme les 12 et 13 mai ; Convention Fitness Fit Impact (en partenariat avec Palmyre Loisirs) du 16 au 20 mai ; Pink Sailing les 16 et 17 juin et Feux de la Saint Jean le 24 juin.

À noter, des spectacles seront également organisés à la salle Espace Multi-Loisirs, aux Mathes, de février à avril. Retrouvez l'intégralité de la programmation sur notre site internet.

Le Relai Poste

Les habitants de La Palmyre et les touristes se sont habitués au fonctionnement du Relai Poste au sein de l'Office de Tourisme. Le chiffre d'affaires enregistré en 2011 est sensiblement supérieur à celui de l'an dernier ce qui prouve que la demande est bien présente et importante sur la station. La réouverture du Relai est donc prévue le 2 avril 2012, pour une durée de 7 mois, jusqu'au 31 octobre.

La Base Nautique, Palmyr Atlantic Voile

L'activité de la Base Nautique s'est maintenue cette année. L'avant-saison a été exceptionnelle mais le PAV a connu une légère baisse en juillet et août à cause d'une météo peu clémente, qui les a touchés en premier lieu. Le contrat de professionnalisation de Guillaume Hervé, qui arrivait à terme le 19 novembre 2011, a été remplacé, comme prévu, par un Contrat à Durée Indéterminée. Enfin, les travaux de rénovation des bâtiments doivent être terminés début avril pour permettre à la Base Nautique de reprendre ses activités dans des locaux tout neufs ce qui ne pourra avoir qu'un impact positif sur le fonctionnement de l'école et son attractivité vis-à-vis du public.

Focus sur la Pink Sailing

Les 16 et 17 juin prochains, se tiendra la 1^{re} édition de la « Pink Sailing » à la Base Nautique de La Palmyre. Cet événement, ouvert aux plus de 14 ans et exclusivement réservé aux filles, aura pour objectif de sensibiliser et de faire découvrir au public féminin différentes activités nautiques. Ainsi, pour 5 €, les filles pourront s'initier tout le week-end au catamaran, à la planche à voile, au stand-up paddle, etc. dans un cadre superbe et préservé. D'ailleurs, de nombreuses actions seront mises en œuvre (limitation de production de papier, tri sélectif, gobelets réutilisables...) pour que l'événement, labellisé « Éco-manifestation Poitou-Charentes », s'inscrive dans une démarche globale de protection de l'environnement et de développement durable. Un village événementiel, ouvert à tous, permettra de faire connaître au public les divers sponsors, majoritairement locaux.

Le Palmyr' Atlantic Voile espère accueillir 200 femmes sur le week-end.

Développement de la communication web

Mise en place depuis un peu moins d'un an, la communication web, par l'intermédiaire des réseaux sociaux, a déjà fait son petit bout de chemin. En effet, nous sommes sur le point d'atteindre les 500 fans sur notre page Facebook et pas moins de 130 abonnés suivent désormais notre fil d'informations sur Twitter. Nous y présentons les animations de la commune, des albums photos, des informations touristiques sur notre région, et nous sommes à votre écoute pour y partager toutes vos idées et impressions. Alors, rejoignez-nous sans plus tarder : La Palmyre-Les Mathes Tourisme sur Facebook et La Palmyre Tourisme sur Twitter !

L'équipe de l'Office de Tourisme vous présente ses meilleurs vœux pour 2012.

Association Sainte-Marie

Église des Mathes : on modernise la sono

L'association Sainte-Marie perdue et reste active. Certes, ses membres ne se renouvèlent guère, mais ils continuent à œuvrer avec enthousiasme pour la bonne tenue des différents offices religieux de la paroisse des Mathes. L'un de ses objectifs, en effet, est de faire en sorte que les fidèles qui se réunissent dans notre église soient accueillis dans le meilleur confort possible. C'est un service que nous leur devons pour leur permettre de mieux s'y recueillir.

L'Association ne dispose pas de revenus propres et ses membres ne lui versent que des cotisations symboliques. Les menus frais de fonctionnement liés au secrétariat sont pris en charge par la présidente qui n'a jamais envisagé de se les faire rembourser. La seule dépense régulière à laquelle l'association doit faire face concerne le forfait de maintenance du photocopieur en dépôt chez la vice-présidente.

Pour ce qui concerne ses investissements (c'est-à-dire



ses réalisations) elle ne dispose donc que du capital résultant de la vente de la maison des religieuses, il y a quelques années déjà. D'importants travaux d'aménagement ont ainsi été réalisés tels, entre autres, la réfection complète des deux sacristies de l'église, d'autres travaux divers dans l'église, ou encore 3 dons à l'école privée de La Tremblade pour la somme de 66 000 euros,

et 3 dons pour le confort du père François Lemoine au presbytère d'Étaules.

Aujourd'hui, le conseil d'administration a décidé de moderniser la sonorisation de l'église de manière à en rendre le son bien audible quel que soit l'endroit où l'on s'assoit, ce qui n'était pas le cas. Coût des travaux : 6 332,82 euros. C'est donc avec l'aide de ce matériel nouveau que nous fêterons Noël cette année en notre église.

Joyeux Noël à tous et bonne année 2012.

La présidente, Liliane Herbulot

Association Soutien scolaire mathéron

L'aide aux devoirs a repris début novembre pour 19 enfants du CP au CM2 les lundi, mardi et jeudi de 16 h 30 à 18 h 30.

M^{me} Rousset est venue nous apporter son aide cette année.

Mmes Demont, Terrades et moi-même continuons notre action.

Toute autre aide bénévole serait la bienvenue pour renforcer notre équipe.

Se renseigner auprès de Marise Freund au 05 46 39 21 10.

La présidente, Marise Freund

Comité des fêtes et animations

Voici un aperçu des différents rendez-vous que le Comité vous a proposé durant le deuxième semestre 2011

21 juin : Fête de la musique aux Mathes

Elle a été animée par Manu et Gio dans leur spectacle de music-hall. Le public motivé par la douceur de cette première soirée d'été s'est déplacé en nombre et a plébiscité les artistes.

13 juillet : le feu d'artifice des Mathes

Après le feu d'artifice, la soirée s'est poursuivie en musique avec l'orchestre Pyramide, mais la météo peu clémente a fait que les danseurs ont quitté la piste prématurément.

26 juillet : l'orchestre du Violon sur le sable est venu répéter en soirée aux Mathes. À l'issue du concert, le Comité a organisé le repas pour les musiciens qui, une nouvelle fois a été servi à l'intérieur, la météo n'étant guère favorable à la formule « garden party ».

7 août : le feu d'artifice de La Palmyre

Après le magnifique feu, la soirée s'est poursuivie avec un couple de D.J. qui a animé avec maestria cette soirée malgré la météo quelque peu capricieuse et le taux d'alcoolémie de certains qui étaient venus plus pour semer la perturbation que pour danser.

15 août : Animation au port avec le CNBA

Nous avons participé avec le CNBA à l'animation des fêtes de la mer. Le Comité a préparé un méchoui et proposé une animation type cabaret qui a enchanté les participants.

8 septembre : comme chaque année, à l'issue du concert proposé dans le cadre des **Jeudis musicaux des Églises romanes**, les mélomanes et les artistes ont pu se retrouver autour du verre de l'amitié servi par le Comité.

10 septembre : soirée méchoui aux Mathes

Nous avons à nouveau renoué avec une soirée organisée sous la halle. La formule méchoui est très appréciée, même si préparer des repas en plein air représente un certain nombre de contraintes pour les organisateurs, mais la réussite fait oublier tout le reste. L'animation était assurée par Manu et Gio dont la gentillesse et le talent ont enchanté les participants.

16 décembre : Noël des écoles

Comme chaque année, le père Noël et toute son équipe seront là pour divertir les écoliers : dans la matinée, projection d'un film et l'après-midi distribution des cadeaux.

31 décembre : Réveillon aux Mathes

Cette année nous vous donnons rendez-vous pour le réveillon de la Saint-Sylvestre qui sera animé par l'orchestre Music Story et servi par Denise Traiteur.

Programmation 2012 : elle est en cours d'élaboration, mais vous pouvez d'ores et déjà prendre date.

- Dimanche 29 janvier, à midi, choucroute-partie
- Dimanche 8 avril (Pâques) : animation aux Mathes le matin et concert des Binuchards à La Palmyre l'après-midi
- Jeudi 17 mai, vide-grenier, foire aux Saveurs (compte tenu de la demande de plus en plus importante, pensez à réserver vos emplacements à partir du mois de mars)
- Jeudi 21 juin, Fête de la musique
- Vendredi 13 juillet, soirée dansante avec Music Story après le feu d'artifice aux Mathes

Toute l'équipe vous souhaite de très bonnes fêtes et vous présente ses meilleurs vœux pour l'année 2012.

La présidente, Kriss Delahaye



U.N.R.P.A. Les Mathes

L'année 2011 arrive bientôt à son terme et c'est l'occasion de faire un rapide bilan. Force est de constater que l'embellie de 2010 s'est poursuivie au cours de cette année puisque le nombre d'adhérents a continué sur la voie ascendante.

Après la pause estivale qui n'a pas concerné le vélo et la marche découverte, l'ensemble des activités a redémarré en septembre avec une nouveauté, une deuxième heure de gymnastique le lundi depuis le mois d'octobre.

L'atelier Informatique, qui une nouvelle fois fait le plein « d'élèves », avait préparé le jour de la rentrée une surprise pour fêter comme il se doit les 80 printemps de son aînée, une manière très sympathique de démontrer si besoin en était que les nouvelles technologies ne sont pas l'apanage des plus jeunes et que l'âge n'est vraiment pas une barrière pour les dompter.

En janvier, nous mettons en place une première session de sensibilisation aux gestes de secourisme. En ce qui concerne les cours d'anglais, le projet a pris du retard mais n'est pas abandonné.

Durant l'été, deux lotos ont été organisés et la météo maussade nous a été très favorable et plus particulièrement en juillet où nous avons dû refuser du monde.

Le 11 novembre, un déjeuner a été organisé au foyer qui a réuni une soixantaine de participants. À la fin du repas, le groupe vocal a improvisé un récital et quelques bons conteurs nous ont fait rire aux larmes. Les joueurs de cartes ont pu s'adonner à leur plaisir pour terminer cette journée bien remplie et réussie.

Le 18 novembre, nous avons clôturé la journée Portes ouvertes autour d'un verre de beaujolais dans une ambiance joyeuse et conviviale.

Le dimanche 11 décembre, nous nous retrouverons pour le repas de Noël.

Timbres 2012 : ils sont disponibles dès maintenant au foyer tous les jeudis après-midi à partir de 14 heures ou lors des manifestations organisées par la section (tarif 2012 : 14 €). Comme nous le rappelons régulièrement, cette cotisation inclut l'assurance obligatoire pour participer aux ateliers. En ce qui concerne les activités sportives, un certificat médical doit être fourni chaque année.



Assemblée générale 2012 : samedi 11 février à 10 heures

Vacances de Noël

Une grande partie des ateliers (sauf le vélo et la marche) observeront une pause dès le vendredi 16 décembre et reprendront début janvier 2012 aux jours et heures habituels :

- Informatique : mercredi 4 janvier à 14 heures 30
- Foyer : jeudi 5 janvier à 14 heures
- Gymnastique : vendredi 6 janvier à 11 heures – lundi 9 janvier à 11 heures
- Groupe vocal : lundi 9 janvier à 17 heures 30
- Vélo : mardi à 14 heures
- Marche découverte : vendredi à 14 heures.

En ce qui concerne les danses de salon, elles ne reprendront pas en janvier 2012 avec Evelyne Groult qui en assurait l'animation bénévolement et

avec le talent que l'on sait, a décidé de privilégier sa santé ce que nous comprenons parfaitement. Au nom de la section et plus particulièrement de toutes celles et ceux à qui elle a fait partager sa passion, nous tenons à la remercier de son implication dans la vie de notre association sans oublier son mari qui, chaque fois qu'il le pouvait, l'assistait.

L'occasion nous est donnée également de rendre hommage à l'excellent travail que Georges Brisson-Goulvant a réalisé dans la gestion des tennis de la mairie dans le cadre d'une convention passée entre la Municipalité et l'UNRPA, mission qui prendra fin le 31 décembre prochain. La proximité de son domicile, sa disponibilité et la vigilance dont il faisait preuve, lui ont permis d'assurer avec rigueur la mission qu'il avait accepté d'accomplir bénévolement. Nous tenons à lui renouveler nos plus vifs remerciements pour s'être investi sans compter afin que les tennis soient rentabilisés au mieux, ce qu'il a parfaitement réussi.

Toute l'équipe de la Section UNRPA des Mathes vous souhaite de très bonnes fêtes de Noël et de Nouvel An ainsi qu'une excellente santé.

Contact : Le jeudi au foyer : 05.46.22.12.28

unrpa.mathes@wanadoo.fr

Présidente : 05.46.05.16.48

Trésorière : 05.46.36.08.78

Secrétaire : 05.46.23.63.39

La présidente, M. Oudart

Océan Sport Les Mathes (O.S.M.)

En tant que président, je suis fier de vous annoncer que l'OSM compte enfin plus de 100 licenciés !

En conséquence, le club a dû embaucher un éducateur à temps partiel, Mickael Taillandier qui à terme, je l'espère, pourra être pris en charge par la mairie pour assurer les entraînements et l'entretien du stade.

En plus de Mickael, l'école de foot bénéficie du travail de toute une équipe bénévole :

- les U13, en entente avec Saint-Palais, ont de très beaux résultats et méritent de monter en niveau régional pour les U13 A (Y. Bardo) et en niveau 1 pour les U13 C (M. Taillandier). Quant aux U13 B, ils se maintiennent en niveau 2.

- les U11 que j'entraîne est un groupe hétérogène et plutôt jeune et même si nous restons en niveau 2, je constate une réelle envie de progresser...

Pour ces 2 catégories, je tiens à remercier Gérard Lafougère qui nous fait profiter de son expérience et de son savoir faire en entraînant les gardiens une fois par semaine.

- Les U8/U9, l'essentiel de notre vivier, ne nous apportent que du bonheur avec en plus, cette année, la création d'une section féminine qui fait notre fierté auprès des autres clubs.

Tout ce petit monde mobilise de nombreuses personnes : les entraîneurs Lachenaud Gilles, Taillandier Mickael, Molle Eric et Thierry ; les dirigeantes Balza Sophie et Dubos Nathalie qui encadrent les enfants sur les matches avec la participation de nombreux parents.

- Enfin, les U6/U7, c'est mon coup de cœur : l'âge de la découverte, l'âge où la progression est la plus fulgurante et où ils se révèlent...

Pour ce qui est des « grands », alors que les vétérans préfèrent jouer dans la convivialité, les seniors travaillent pour une meilleure cohésion car il y a du potentiel mais j'attends toujours plus d'eux à ce jour.

J'en profite pour remercier les communes de Saint-Palais et de Saint-Augustin pour le prêt de leurs infrastructures et également les joueurs pour nos entraînements collectifs.

Mais surtout un grand merci à notre commune des Mathes pour son soutien moral et financier avec cette année la réfection de nos locaux et on l'espère tous pour bientôt un nouveau terrain.

Enfin, je terminerai en remerciant très sincèrement tous ceux qui m'entourent et me soutiennent dans cette aventure: dirigeants, sponsors, parents et joueurs... Merci pour votre confiance.

Cette année encore, notre calendrier a rencontré un très grand succès tout comme les tee-shirts floqués offerts à tous les enfants à l'occasion de l'arbre de Noël.

L'OSM vous souhaite de bonnes fêtes à tous et une très bonne année 2012

Le président, Thierry Molle



La Boule Mathéronne

Une saison bizarre du moins pour le temps. Ce qui ne nous a pas empêchés de réussir nos petits concours à La palmyre avec toujours autant de monde et une ambiance toujours très sympa. Pour ce qui est des Mathes, les entraînements au printemps ont été bien suivis par une majorité de joueurs de passage. Les gens voulant se changer les idées ou s'initier à la pétanque ou tout simplement passer de bons moments sont les bienvenus au terrain des Mathes où, après les fêtes, les entraînements reprendront comme l'an dernier.

Cela dit, le trophée a encore changé de mains et est revenu à notre ami Jacky Alves, le deuxième étant cette année un nouveau joueur, Luc Bachard, le troisième Jacques Seguin.

Le Bureau souhaite à tous de très bonnes fêtes et vous donne rendez-vous à son assemblée générale qui aura lieu début janvier. Vous en serez informés.



Le président, Jean-Jacques Bonnet

C.N.B.A. Cercle Nautique de Bonne-Anse

Le C.N.B.A est une association ouverte à tous, mais dont les membres sont essentiellement des usagers du port de La Palmyre.

Pendant la saison il organise différentes animations qui permettent à chacun de se retrouver pour pratiquer son loisir favori ou simplement une activité en groupe (sorties vers Cordouan) et ainsi de mieux se connaître.

Il sert aussi d'interface avec les autorités concernées par la gestion du port.

L'augmentation du nombre de nos adhérents par rapport à l'année précédente est particulièrement encourageante, environ 30 %.

Cette année deux concours de pêche, deux régates, des puces de mer, deux sorties vers Cordouan, un

rassemblement de vieux gréements, la traditionnelle fête de la mer du 15 août, suivie le soir d'un méchoui sur le parking du port (merci au comité des fêtes et à ses bénévoles) étaient prévus.

Malheureusement les conditions météorologiques, surtout en juillet, nous ont obligé soit à décaler soit à annuler certaines de ces manifestations.

La météo du mois d'août ayant été bien plus favorable, toutes celles prévues ont eu lieu à la grande satisfaction des différents participants.

Toutes ces manifestations seront reconduites pour la saison 2012, l'agenda sera bientôt mis à jour sur le site du C.N.B.A

(<http://sites.google.com/site/cnbacnba/home>)

Le président, Jean Claude Perron

Amicale du personnel

Le 26 novembre 1974, l'Amicale du personnel de la mairie des Mathes fut officiellement créée. Il y a donc 37 ans. 37 ans de camaraderie, de bonne entente entre nous tous. Et à cette occasion, nous avons une pensée particulière pour tous nos anciens collègues et amis qui nous ont quittés.

Notre assemblée générale du mois de mars s'est déroulée dans la bonne humeur autour d'un bon repas dans un restaurant.

La journée champêtre chez Monique et Jean-Pierre

fut un succès, comme d'habitude... grillade le midi et éclade en soirée, concours de boules, etc.

Nous serons toujours présents pour le gala de danse. Notre sortie à Vitrezay avec balade en bateau, visite du site, fut très agréable.

Et pour fêter, entre autres, nos 37 ans, nous allons tous nous réunir autour d'une bonne table à Barzan. Si de nouveaux adhérents veulent nous rejoindre, ils seront toujours les bienvenus.

Le président et son équipe

Comité de Jumelage

Le 10 août, nous avons organisé un loto qui a eu un franc succès.

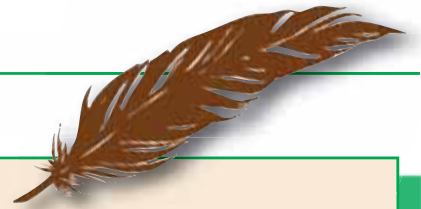
Du 7 au 12 octobre, un petit groupe de Mathérons s'est rendu à Antey, fêter la dixième « Mele Vallée », avec nos produits régionaux, qui sont toujours très appréciés du public.

Les quelques jours passés dans la vallée ont été très agréables sous une température estivale.

Toute l'équipe du Comité de Jumelage se joint à moi pour vous souhaiter de bonnes fêtes et une très bonne année 2012.

La présidente, Nathalie Nicolle





Cher Monsieur le Maire,

Je vous adresse ce courrier car ce dimanche soir 7 août à la fête de La Palmyre, j'ai bien peur que notre belle commune ne soit tombée bien bas...

Cela fait 40 ans que je viens chaque année à La Palmyre. J'ai 40 ans. Notre famille a une maison avenue de l'Océan depuis plus de 50 ans. Cette fête du 1^{er} dimanche d'août est une tradition attendue et suivie dans la région. Je me souviens d'un temps où les majorettes défilaient et l'on attendait leur arrivée pour tirer le fameux feu d'artifice. Je me souviens de mon émerveillement devant ce spectacle et de ma passion naissante pour l'artifice. Je me souviens de l'enthousiasme général de cette fête. Je me souviens du bonheur dans les yeux des enfants, des parents et grands-parents autour de cet événement.

Je suis devenu artificier grâce à cette fête traditionnelle. J'ai été sur les plus beaux chantiers, de Chantilly à Paris et à l'étranger. Je connais bien ce domaine du spectacle pyrotechnique.

Ce dimanche soir à La Palmyre, nous spectateurs n'avons pas communiqué autour de cette fête traditionnelle. Nous avons assisté à un spectacle ringard et sans aucune maîtrise technique. Ringard car cela fait bien longtemps que les feux n'ont plus cette structure artistique désuète et sans saveur. Non maîtrisé car le spectacle est allé de plantades en plantades, même le bouquet final a joué les absents. La déception, l'agacement, les sifflets et quelques huées du public en témoignent.

La différence entre tradition et ringardisme, c'est le talent. Cela fait des années que ce spectacle est ringard, c'est la première qu'il n'est pas tiré correctement. Le temps venteux n'y est pour rien. La prochaine étape sera-t-elle un problème de sécurité ?

Je n'ai rien à vous vendre. Vous avez le témoignage d'un amoureux de cette commune, amoureux déçu. Ce spectacle était d'un total amateurisme et j'ai honte pour ma ville et ma région pour tout ceux qui ont assisté à « ça ». Je vous convie à sortir, à aller voir d'autres spectacles. Allez voir les fêtes de Fallas en Espagne, semaine précédente du 19 mars chaque année. Vous comprendrez ce que l'on peut faire avec un feu sec, sans musique.

Devant un tel spectacle, quel respect a-t-on du public, des touristes, de personnes qui souvent viennent de loin, à pieds, en vélo, en voiture avec femme et enfants pour venir voir un spectacle issu d'une longue tradition ? Des milliers de gens viennent alors que la communication sur l'événement est quasi nulle. Vous avez hérité de cette tradition et vous en avez la responsabilité.

Un événement permet de communiquer sur une région, une équipe, un dynamisme, des valeurs, une modernité, une tradition, etc. Qu'avons-nous vu ce dimanche soir tous ensemble à La Palmyre ? Qu'allons-nous retenir consciemment ou inconsciemment de cette soirée ? En 25 minutes un soir, c'est l'image d'une année de vie locale qui se synthétise et reste dans la bouche de tous, administrés, locaux, touristes...

Vous tenez avec cette fête du 1^{er} dimanche d'août un atout majeur pour communiquer sur votre région à moindre frais. Le budget de cet événement est très réduit par rapport à celui de la FDJ en juillet au même endroit, et vous avez accès à une audience 10 à 20 fois plus importante !

Je souhaite le meilleur pour cette belle commune, et vous remercie pour toutes les actions que je sais être nombreuses.

Bien cordialement.

L. C.



Réponse de la Municipalité

Cher Monsieur,

Si « qui aime bien châtie bien », votre lettre témoigne d'un immense amour pour notre commune dans laquelle vous séjournez chaque année depuis votre naissance.

Si nous sommes à l'origine de votre vocation d'artificier, grâce à cette fête traditionnelle, nous nous félicitons a posteriori que vous n'ayez pas choisi de mettre votre passion au service d'une cause moins pacifique, dans l'artillerie lourde par exemple.

Les tirs d'obus voire les scuds que vous nous adressez sont le signe d'une grande maîtrise de votre métier, le nôtre étant de tout faire pour éviter qu'ils atteignent leur cible.

Nous voyons bien que « l'amoureux déçu », comme vous le dites de vous-même, a une certaine tendance à exagérer son mal-être et son blues et à en vouloir à la terre entière.

Votre déception du 7 août 2011, « **spectacle ringard et sans aucune maîtrise technique** » va-t-il rester comme votre « 11 septembre 2001 » pour l'humanité ?... vous voyez, moi aussi je peux exagérer.

Rassurez-vous l'inconscient collectif après cette soirée retiendra que le spectacle a été de qualité, qu'il a duré 31 minutes (et non 25) et que malgré les conditions météorologiques, tout s'est bien passé grâce à la maîtrise professionnelle d'un des 2 leaders nationaux dans ce domaine. Cet « événement » ne va pas annihiler des dizaines d'heureuses traditions et, après avoir questionné les établissements de soins spécialisés, il n'a pas été constaté de recrudescence des demandes de soins psychiatriques depuis cette soirée.

Décidément, la nostalgie n'est plus ce qu'elle était...

Un conseil, restez le petit garçon que vous étiez en regardant, ébahi, le spectacle des majorettes et des étoiles de toutes les couleurs dans le ciel. Laissez le professionnel de côté, les vacances c'est justement fait pour ça. (Sans rancune).

Pour terminer, je tenais à vous signaler que l'équipe municipale et moi-même avons engagé des travaux d'importance depuis ces dernières années (revitalisation du centre-bourg des Mathes, réfection de l'avenue de l'Océan, du parking du port, travaux de défense de côte, pistes cyclables, giratoires, logements, etc.) et je reste persuadé que les quelque 80 000 touristes qui nous rendent visite chaque été, eux, s'en sont rendu compte.

Croyez, Cher Monsieur, en mes sentiments les plus cordiaux.

Le maire des Mathes - La palmyre,
Robert Jono

MAIRIE – 10, rue de la Sablière – BP 60013 - Les Mathes – Tél : 05.46.22.48.72 – Fax : 05.46.22.49.23
Email : info@mairie-lesmathes-palmyre.fr – du lundi au jeudi de 8 h 30 à 12 h 30 et de 13 h 30 à 17 h 30
le vendredi de 8 h 30 à 12 h 30 et de 13 h 30 à 17 h

OFFICE DU TOURISME – 2, avenue de Royan – La Palmyre – Tél : 05.46.22.41.07 – Fax : 05.46.22.52.69
Email : contact@la-palmyre-lesmathes.com

En saison, du 1^{er} juillet au 31 août tous les jours sans interruption de 9 h à 19 h

Avant et après saison, du 1^{er} avril au 30 juin et septembre

du lundi au samedi de 9 h à 12 h 30 et de 14 h à 18 h – le dimanche matin de 10 h à 12 h 30

Hors saison du lundi au vendredi de 9 h à 12 h et de 14 h à 18 h – le samedi matin de 9 h à 12 h

RELAIS POSTE - LA PALMYRE (OFFICE DE TOURISME) – avril, mai, juin, septembre et octobre : du lundi au vendredi : 9 h-12 h 30

juillet - Août : du lundi au vendredi : 9 h-13 h et 16 h-19 h

LA POSTE – LES MATHES – TEL/FAX : 05.46.22.42.69

du 4 juillet au 27 août du lundi au vendredi de 9 h à 12 h 30 et de 13 h 30 à 16 h – le samedi de 9 h à 12 h

du 29 août au 5 juillet du lundi au vendredi de 9 h à 12 h 30 – Heures des levées : en semaine 12 h – le samedi 9 h

TRÉSOR PUBLIC – 37, rue de la Seudre – 17390 LA TREMBLADE – Tél : 05.46.36.00.85 – Fax 05.46.36.52.70

du lundi au jeudi de 9 h à 12 h et de 13 h 30 à 16 h – le vendredi de 9 h à 12 h et de 13 h 30 à 15 h 30

GENDARMERIE – 6, avenue du Général De Gaulle – 17390 LA TREMBLADE – Tél : 05.46.36.11.43

GENDARMERIE – LA PALMYRE (JUILLET/AOÛT) – Tél : 05.46.22.52.25

ASSISTANTE SOCIALE – M^{me} DANJOU – permanence tous les mardis en mairie de 9 h à 10 h 30

ÉCOLE MATERNELLE -10, rue Henri Erable – LES MATHES – Tél : 05.46.23.63.59

ÉCOLE PRIMAIRE - 10, rue Henri Erable – LES MATHES – Tél : 05.46.22.44.26

E.D.F – G.D.F -Avenue du Maréchal Leclerc – 17200 ROYAN – Tél : 09.69.32.15.15

SERVICES MEDICAUX

LES MATHES

INFIRMIERS – SCP COUCHAUX-POUILLAT - 8, rue Sainte-Marie – Tél : 05.46.22.42.90

MÉDECIN – D^r PINEAU – 8, rue Sainte-Marie – Tél : 05.46.22.41.80

OSTÉOPATHE – Marion PINSON – 8, rue Sainte-Marie - Tél : 06.67.96.69.70

KINESITHERAPEUTES – M. GOHARD Pierre – M^{me} GROSZEWSKA Agnieszka – 8, rue Sainte Marie – Tél : 05.16.84.04.35 ou 06.07.44.34.96

INFIRMIERS – SCP COUCHAUX – POUILLAT – 4, place d'Aquitaine – Tél : 05.46.22.48.87

PHARMACIE DE LA COUBRE – 31, boulevard des Trémières – Tél : 05.46.22.40.82

SNCF ROYAN – Tél : 05.46.05.62.32 ou 36.35

TAXI – Nathalie DESIRÉ – Tél : 05.46.22.32.74 ou 06.75.23.62.27 – Station rue de la Sablière – Les Mathes – Office de Tourisme – La Palmyre

ORDURES MÉNAGÈRES – Communauté d'Agglomération Royan Atlantique – 107, avenue de Rochefort – 17200 ROYAN – Tél : 05.46.22.19.27

RAMASSAGE DES ORDURES MÉNAGÈRES

Du 13 juin au 12 septembre : tous les jours sauf le mercredi

Du 1^{er} avril au 13 juin : le lundi, le jeudi et le samedi

Du 12 septembre au 31 mars : le lundi et le jeudi

TRI SELECTIF - tous les mercredis

DÉCHETS VERTS – du 1^{er} juin au 30 novembre : le lundi, le reste de l'année : 1^{er} et le 3^e lundis du mois.

Les sacs plastiques ne sont définitivement plus ramassés.

DÉCHETTERIES DE LA COMMUNAUTÉ DE COMMUNES DU PAYS ROYANNAIS – PÔLE ECOLOGIE URBAINE – Tél : 05.46.39.64.64

acceptent les plastiques, le verre, les batteries, la ferraille, les piles, les huiles etc.

La Tremblade :

Du 1^{er} janvier au 31 décembre ouvert lundi, mardi, mercredi, vendredi, samedi de 9 h à 11 h 45 et de 14 h à 17 h 45

Fermé jeudi, dimanche et jours fériés.

Chaillevette :

Du 1^{er} janvier au 31 décembre ouvert lundi, mercredi, jeudi, vendredi, samedi de 9 h à 11 h 45 et de 14 h à 17 h 45

Fermé mardi, dimanche et jours fériés.

PLATEFORME DE BROYAGE VÉGÉTAUX – Rue des carrières – 17570 Les Mathes – Tél : 05.46.05.78.65 ou 06.71.90.32.32

du lundi au vendredi de 8 h 30 à 12 h 15 et de 14 h à 17 h 30 et le samedi matin de 9 h à 11 h 45

RÉCUPÉRATEUR DE VÊTEMENTS : un nouveau conteneur à vêtements a été installé place Charles De Gaulle, près de la halle.

L'association Trio s'est engagée à le vider une fois par semaine et d'adapter la collecte en fonction de l'importance du ramassage.

MARCHÉS :

Aux Mathes :

Les lundis, mardis, jeudis, vendredis et samedis, marchés tous produits, du 16 juin au 15 septembre.

Les vendredis matins du 16 septembre au 14 juin.

A la Palmyre :

Les dimanches et les mercredis matins du 3 avril au 28 septembre.

Les dimanches matins du 2 octobre au 31 octobre.

Marché nocturne en juillet et août le mercredi soir.

SECOURS

- **POMPIERS** - Tél. : 18
- **CASERNE** - 19, Zone artisanale de Brassons - La Tremblade - Tél. : 05 46 36 03 32
- **SAMU** - Tél. : 15
- **SECOURS EN MER** - (crossa Etel) Tél. : 02 97 55 35 35 et le 16 pour les navigateurs
- **CLINIQUE PASTEUR** - à Royan - Tél. : 05 46 22 22 22
- **HÔPITAL MALAKOFF** - à Vaux-sur-Mer - Tél. : 05 46 39 52 52
- **CENTRE ANTI-POISON** - à Bordeaux - Tél. : 05 56 96 40 80
- **CENTRE TRANSFUSION SANGUINE** - à Saintes - Tél. : 05 46 93 53 44



Nature Plein Cadre



La Palmyre

Les Mathes