

LE MAG'

LES MATHES --- LA PALMYRE

AVRIL 2024 #73

I LE PRÉFET EN VISITE SUR LA COMMUNE



LE MAG'

SOMMAIRE



04 RÉTRO COMMUNE

10 L' AGENDA

12 LE CONSEIL MUNICIPAL

13 LE BUDGET

16 ACTU COMMUNE

21 OFFICE DE TOURISME

22 ACTU TERRITOIRE

24 ACTU PRÉVENTION

26 ACTU ÉCONOMIQUE

28 ACTU CULTURE

30 VIE SCOLAIRE

31 À VOTRE SERVICE



LES MATHES - LA PALMYRE 10 rue de La Sablière, 17570 Les Mathes - Tél : 05 46 22 48 72 - Adresse mail : info@lesmatheslapalmyre.fr
Bulletin municipal d'informations n°73 - Avril 2024

Directrice de la publication : Marie Bascle - Maire / Responsable de la Rédaction : Christelle Corneleau

Commission de rédaction : Marie Bascle, Jean-Pierre Caron, Jean-Claude Pillet, Bernard Largeteau, Lucile Picon, Céline Augustin

Conception graphique : **ES* MEDIAPLOTE** - Mise en page et rédaction : Chloé Schuster - Service Communication

Crédits Photos : Mairie Les Mathes - La Palmyre, CARA, La Vague positive, Adobe Stock - Impression : Atlantique Offset

LE MAG'

ÉDITO

Nouveau ! un « Mag » de printemps pour aborder les beaux jours et pour découvrir l'avenir.

Ce bulletin vous permettra aussi de vous remémorer toutes les actions et manifestations du temps passé .

Le temps, vaste sujet ...

Le temps des incertitudes du monde dans lequel nous vivons et son actualité quotidienne qui peut nous inquiéter et nous laisser croire à un avenir difficile.

Restons vigilants et positifs !

Le temps « météorologique », à croire que la France s'est abonnée à l'arrosage automatique.

Non, je souhaite vous parler du temps de cette nostalgie que nous avons tous à l'approche des beaux jours où nature et habitants, nous nous affairons pour que ce printemps, cet été, cette nouvelle saison touristique soient une perspective pleine de promesses, du bien vivre ensemble et d'optimisme.

Envisager un tel avenir nous donne l'espoir et nous rappelle les moments joyeux qui nous attendent.

Je profite de cet édito pour vous remercier d'avoir été aussi nombreux à la cérémonie des vœux.

Je salue à nouveau les élus pour leur engagement, les agents municipaux qui œuvrent chaque jour pour le bien de la commune, les enseignants toujours aussi dynamiques, nos acteurs économiques et toutes les associations qui réalisent un travail d'envergure pour faire en sorte que Les Mathes - La Palmyre soit un village dynamique et reste la plus belle commune de France .

Bonne lecture à tous et que ces beaux jours vous apportent sérénité et de nombreux bonheurs.

Marie BASCLE

Maire

RÉTRO 04 COMMUNE

NOËL AUX MATHES, trois jours de féerie hivernale

C'est un week-end festif qui a enchanté petits et grands cette année, un nouveau format sur 3 jours qui promet déjà de belles surprises pour les années à venir.



Le coup d'envoi a été donné le vendredi sur la place de la halle, où les festivités ont commencé avec les illuminations des décorations de Noël orchestrées par Madame le Maire.



Une abondance de saveurs et de réjouissances sur place chocolat chaud, vin chaud, marrons grillés, tartiflette, sans oublier des animations diverses telles que le surf des neiges, le curling, un parcours gonflable et... de la neige !



Le samedi, l'Espace Multi-Loisirs a accueilli une bourse aux jouets organisé par l'Association des parents d'élèves. Les animations de la veille ont repris de plus belle et le soir, un feu d'artifice sur le thème de Noël a illuminé le ciel !



Le dimanche n'a pas démerité, avec un marché de Noël et son atmosphère chaleureuse et conviviale caractéristique des fêtes de fin d'année. La journée a été rythmée par les mêmes animations récréatives et gourmandes que les journées précédentes, avec en bonus, de jolis chants de Noël de la Chorale « Les Mathes en Choeur ».



VIVEMENT NOËL PROCHAIN,
LES 6, 7 ET 8 DÉCEMBRE !

NOËL DES AINÉS, convivialité et danse au rendez-vous !

L'occasion pour nos Aînés Mathérons, de passer une belle journée autour d'un déjeuner offert par la Mairie. Plus de 230 convives ont été accueillis par Madame le Maire et certains Élus, à l'Espace multi-loisirs. **Une joie de partager rires et pas de danse.**



DES CHOCOLATS, pour les petits Mathérons de l'école

Les jeunes élèves ont eu la joie de recevoir des sucettes en chocolat, une douce attention pour nos petits passionnés des mathématiques. Chargée de la distribution, Madame le Maire a contribué à apporter de la gaieté avec ces douceurs chocolatées, mais elle a également pris le temps de partager un déjeuner avec nos petits étudiants. **Une occasion d'échanger et de papoter joyeusement avec eux !**



CÉRÉMONIE, les traditionnels vœux de la municipalité

Le vendredi 26 janvier, Marie Bascle accompagnée de son conseil municipal a adressé ses vœux les plus chaleureux à la population.

L'occasion de revenir sur les événements marquants et les travaux réalisés, ainsi que de présenter les projets à venir pour notre commune.

Nous avons également applaudi **l'engagement remarquable de Ines et Jade**, qui ont organisé une tombola au profit de la base nautique, ainsi qu'**Alain Nicolle, auteur d'un livre illustré sur notre belle ville.**

Les associations de la commune ont été présentées, mettant en lumière leur contribution essentielle à notre communauté. La soirée s'est conclue par un verre de l'amitié, offrant à chacun un moment privilégié pour échanger.



LES MATHES EN SCÈNES, une saison culturelle animée !

La saison culturelle à l'Espace multi-loisirs a été un véritable feu d'artifice de talents et de diversité artistique.

Un éventail de spectacles allant du gospel au cabaret, en passant par un concert dessiné et une soirée jazz empreinte d'humour, cette saison a su captiver le public. **Ne manquez pas le lancement de la prochaine saison, le vendredi 20 septembre** avec Kapustin Quartet, un quatuor aux couleurs musicales exceptionnelles, un concert où la musique classique rencontre le jazz...



LES MATHES en scènes

LA BILLETTERIE

Cette année pour réserver vos places, une billetterie est disponible sur notre site internet.

Voici la marche à suivre :

- Aller sur le site internet de la Mairie www.mairie-lesmatheslapalmyre.com
- Agenda
- Cliquer sur l'affiche du concert
- Cliquer sur « BILLETTERIE »
- Remplir les informations demandées.

Ensuite il ne vous restera plus qu'à télécharger votre place et la présenter à l'accueil le soir de l'événement. (En version papier ou sur votre smartphone).

LE TRAIL HIVERNAL, plus de 900 participants !

Le 14 janvier a marqué la première édition du Trail Hivernal Les Mathes - La Palmyre, une journée sportive organisée par Antoine Méchin.

Les participants avaient le choix de trois distances : 55 km, 25 km et 11 km.

Embrassant les paysages qui relient Les Mathes à La Palmyre, avec l'Espace multi-loisirs servant de point de départ et d'arrivée, ce trail hivernal a non seulement révélé la beauté naturelle de la commune, mais a également souligné l'harmonie entre la nature et le sport.

Rendez-vous le 15 août pour les inscriptions à la prochaine édition !

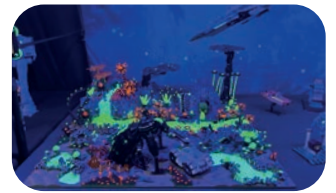
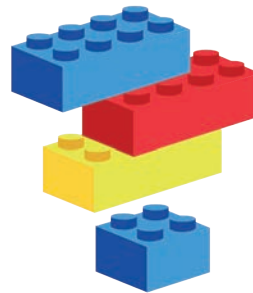
www.trail-lesmathes-lapalmyre.com



LEGSPLAY, un événement captivant pour petits et grands !

Organisée par l'association LEGSPLAY les 3 et 4 février, l'exposition a mis en lumière des collections privées de Lego et Playmobil en offrant aux visiteurs un voyage à travers l'imaginaire et la créativité que permettent ces célèbres jeux de construction.

Chaque pièce exposée racontait une histoire, fascinant les admirateurs de tous âges !



CARNAVAL DES MATHES, rires et gourmandises sous le soleil

Fées, super-héros, pirates, et princesses étaient au rendez-vous pour célébrer le Carnaval des Mathes !

Le mercredi 14 février, la commune a proposé conte musical interactif, déjanté et poétique, « on a volé le LA » et un goûter où tout le monde s'est régalé de crêpes sucrées, de jus rafraîchissants, et de bonbons colorés !

Par chance, un ciel radieux nous a permis de profiter pleinement de cette chouette journée à l'espace multi-loisirs.



NETTOYAGE DE PLAGE À LA PALMYRE

Le samedi 23 mars, en préambule de la saison estivale 2024, l'association "La Vague Positive" et des volontaires ont uni leurs forces pour un **nettoyage de grande envergure sur la plage de La Palmyre**, soulignant leur engagement envers l'écoresponsabilité et la préservation de l'environnement.

Suite à cette action collective, l'élimination des déchets amassés a été assurée par les services techniques.



LES FÊTES DE PÂQUES, joie et chocolat sous le même toit

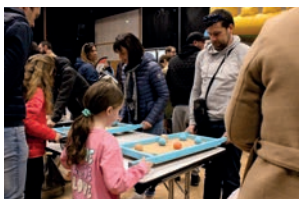
Le 1^{er} avril, l'Espace multi-loisirs a accueilli « Les Fêtes de Pâques ». L'événement était initialement prévu comme chaque année, dans la Pinède à La Palmyre mais il a été déplacé en raison du mauvais temps.

Cette matinée festive a offert une multitude d'animations captivantes pour tous les âges. **Sur la scène, le concert de « The Marvellous Dudes »** a égayé l'atmosphère avec leur mélodie folk-pop.

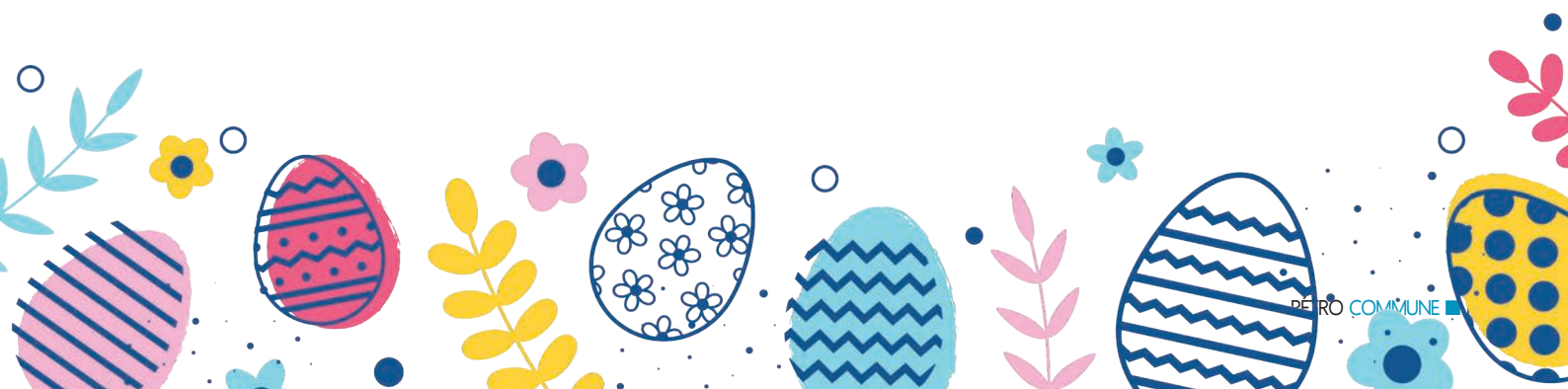


Et pour le plus grand plaisir des plus jeunes, un imposant **parcours gonflable, aux couleurs des indiens**, a été installé.

Au programme, distribution de chocolats, pot de l'amitié, plusieurs courses en relais - Corne Hole, Pêche à la ligne, et Tangram - ont stimulé l'esprit d'équipe et la compétitivité amicale parmi les participants qui ont pu également profiter de séances de biathlon et jeux en bois.



UN BON MOMENT DE CONVIVIALITÉ ET DE PARTAGE !



L'AGENDA

AVRIL

Drôles'Fest

Du 16 au 19 avril

FESTIVAL

Un festival jeune public de 4 jours qui fait rire et réfléchir toute la famille. Spectacles vivants, contes, et séances de cinéma.

Les Mathes - La Palmyre

Samedi Éco-citoyen

Samedi 20 avril

9h00-12h00

ANIMATION

Divers ateliers proposés : Repair café, Défi' Zéro-déchet, Fabrik' Éco : De la réparation de cafetières, à l'apprentissage des éco-gestes, jusqu'à la création de lessive écologique...

Espace multi-loisirs, Les Mathes

MAI

Randonnée Pédestre

Dimanche 5 mai

08H30

SPORT

Deux distances : 9 km et 12 km. Tarif unique 7€ (gratuit pour les - de 12 ans)

Organisée par le comité de jumelage.

Départ à l'Espace multi-loisirs, Les Mathes

Cérémonie du 8 mai 1945

Mercredi 8 mai

CEREMONIE

10H30 Monument aux Morts, La Palmyre

11H15 Monument aux Morts, Les Mathes

Les Mathes - La Palmyre

Vide-greniers

Judi 9 mai

07H00

BROCANTE

Buvette et restauration légère sur place

3€ / mètre linaire

Organisé par le Comité des Fêtes

Centre-bourg, Les Mathes



Marché Nocturne

Vendredi 10 mai

18H00

MARCHE

La Palmyre

Cyclo Sound Parade

Samedi 11 mai

21H00

ANIMATION

Depuis La Halle des Mathes jusqu'au port de La Palmyre, soyez prêts à enfourcher votre vélo et rejoignez-nous pour une parade nocturne.

Départ Place de la Halle, Les Mathes

Vide-greniers

Samedi 18 mai

7H00

BROCANTE

3€ / mètre linaire

Organisé par le Comité de Jumelage

Centre commercial, La Palmyre

Frappajeune

Samedi 18 mai

Dès 13H30

ANIMATION

Courses à obstacles 2 km

1 enfant + 1 parent

Étang des Sauvagines, La Palmyre

Marché de La Palmyre

Dimanche 19 mai

Dès 8H00

MARCHE

La Palmyre

Frappadingue

Dimanche 19 mai

Dès 09H30

ANIMATION

La course à obstacles made in France, fun et boueuse...

Un parcours parsemé d'embûches !

6 km et 12 km

Port de La Palmyre

Marché de Pentecôte

Lundi 20 mai

Dès 8H00

MARCHE

La Palmyre



JUIN

Les Mathes en chœur font leur cinéma

Dimanche 2 juin
15H00

ANIMATION

Spectacle de la Chorale « Les Mathes en Chœur » Des reprises de chansons de films.

Espace multi-loisirs, Les Mathes

La Palmyre se jette à l'eau

Sam. 15 juin / 14H - 19H
Dim. 16 juin / 10H - 18H

ANIMATION

Exposants nautiques, artisans, bassin d'eau de mer géant, baptêmes de plongée, ateliers de nœuds marins, initiations paddle...

Square de l'Océan, Plage de La Palmyre

Fête de la musique

Vendredi 21 juin
17H00

ANIMATION

Soirée festive et musicale, buvette et restauration légère sur place.

Organisé par le Comité des Fêtes

Place de la Halle, Les Mathes

Fête de la Saint-Jean

Lundi 24 juin
21H30

ANIMATION

Concert d'Ema Yazurlo & Quilombo Sonoro à 21h30, spectacle de feu à 22h30 pour finir sur l'embrasement du feu de la Saint-Jean à 23h15.

Square de l'Océan, Plage de La Palmyre

Palmyre us Collection - 3^{ème} édition

Samedi 29 juin
Dès 8H00

ANIMATION

Reconstitution d'un camp militaire de la 2^{nde} Guerre Mondiale. Bourse d'échange Militaria. Exposition de voitures anciennes. Baptême de motos. Bordeaux Pipe Band et soirée guinguette...

Boulevard de la plage, La Palmyre

« La potion magique d'Albert »

Dimanche 30 juin
15H00

THEATRE

Spectacle de l'association Ensemble et Solidaires « Quel remède le Dr. Charlet a-t-il trouvé pour redonner espoir à la famille Dumons qui a du mal à joindre les deux bouts ? »

Espace multi-loisirs, Les Mathes



Vous organisez un événement sur la commune et souhaitez apparaître dans nos programmes des événements ?

Écrivez-nous à l'adresse
communication@
lesmatheslapalmyre.fr

LES PRINCIPALES DÉCISIONS DU CONSEIL MUNICIPAL

SÉANCE DU 30 JANVIER 2024

FINANCES

Exécution du budget - Autorisation donnée à Madame le Maire d'engager, liquider et mandater les dépenses d'investissement à hauteur de 416.130,00 € jusqu'à l'adoption du budget primitif 2024.

Autorisation de signer un devis relatif à la démolition de la Base Nautique de La Palmyre suite au sinistre intervenu dans la nuit du 8 au 9 octobre 2023, pour un montant de 53.208,00 € TTC auprès de la société AJTP.

Subvention exceptionnelle à l'association LEGSPLAY au titre de l'année 2024, d'un montant de 3 400 € pour l'organisation d'une manifestation les 3 et 4 février 2024 à l'Espace MultiLoisirs.

Approbation d'une convention avec le Conseil Départemental de la Charente-Maritime pour les travaux relatifs à l'aménagement de la Rue Léon Nicolle (réfection de la couche de roulement) à hauteur de 160 000 € HT dont 64 000 € de participation communale.

Autorisation de signer la cession d'un bateau et d'un moteur dans le cadre d'une reprise de matériel de la base nautique, pour un montant de 5 000 €.

SÉANCE DU 27 FÉVRIER 2024

FINANCES

Exécution du budget – Complément à la délibération du 30 janvier 2024 portant ainsi l'autorisation donnée à Madame le Maire d'engager, liquider et mandater les dépenses d'investissement à hauteur de 716 871,15 € jusqu'à l'adoption du budget primitif 2024.

Subvention exceptionnelle à l'association Comité de Jumelage au titre de l'année 2024, d'un montant de 2 000 € pour l'acquisition de 50 ouvrages portant sur une exploration photographique de 1892 à 1973 de la commune des Mathes-La Palmyre.

PERSONNEL

Association à la consultation engagée par le Centre de Gestion pour la souscription d'un contrat-groupe d'assurance statutaire à adhésion facultative à compter du 1er janvier 2025 pour une durée de 4 ans

Modification du tableau des effectifs pour les besoins des services municipaux afin de permettre la nomination des agents inscrits au tableau annuel d'avancement de grade pour l'année 2024 (création des emplois correspondants aux grades d'avancement et suppression des emplois d'origine).

MARCHÉS PUBLICS

Autorisation de signer un marché à bons de commande pour le programme 2024, 2025, 2026 d'investissements routiers et d'aménagements divers auprès de l'entreprise AREV Environnement – 17290 Breuillet.

PERSONNEL

Création d'emplois non permanents pour les besoins des services municipaux dans le cadre d'un accroissement saisonnier d'activité, pour une durée de trois mois : six emplois d'agents techniques, deux emplois d'ASVP/ATPM, deux emplois d'agent technique / événementiel, un emploi d'agent administratif.

Création d'emplois non permanents pour les besoins des services municipaux dans le cadre d'un accroissement temporaire d'activité, pour une durée de six mois : deux emplois d'agents techniques et un emploi d'ASVP/ATPM.

SÉANCE DU 26 MARS 2024

FINANCES

Approbation du Compte Financier Unique 2023 qui fait apparaître un excédent global de clôture s'élevant à 4 008 889,43 € (Résultat de clôture 2023 en fonctionnement : + 3 741 709,13 €, en investissement : + 267 180,30 €).

Affectation du résultat de la section de fonctionnement de l'exercice 2023. La section de fonctionnement au titre de l'année 2023 fait apparaître un excédent de clôture de 3 741 709,13 €. Le Conseil décide d'affecter le résultat de la section de fonctionnement, pour financer la section d'investissement pour un montant de 670 012,65 €. L'excédent ainsi reporté de la section de fonctionnement au titre de l'année 2024 est de 3 071 696,48 €.

Subvention au Centre Communal d'Action Sociale (CCAS) au titre de l'année 2024 pour un montant de 15 000 €.

Subventions de fonctionnement aux associations et personnes de droit privé au titre de l'année 2024 (cf page 15).

Budget Primitif 2022 : pages 13 et suivantes.

Vote du produit et des taux des impositions directes locales au titre de l'année 2024 (cf page 15).

Construction d'une salle municipale et des mariages. Mandat de maîtrise d'ouvrage confié à la SEMDAS.

Retrouvez l'intégralité des comptes-rendus des
Conseils Municipaux sur le site internet :
mairie-lesmatheslapalmyre.fr

L'élaboration et le vote du budget sont des actes importants dans la vie municipale et constituent le fruit d'un travail collectif. Ils traduisent également les principaux engagements des élus.

Élaboration du budget 2024

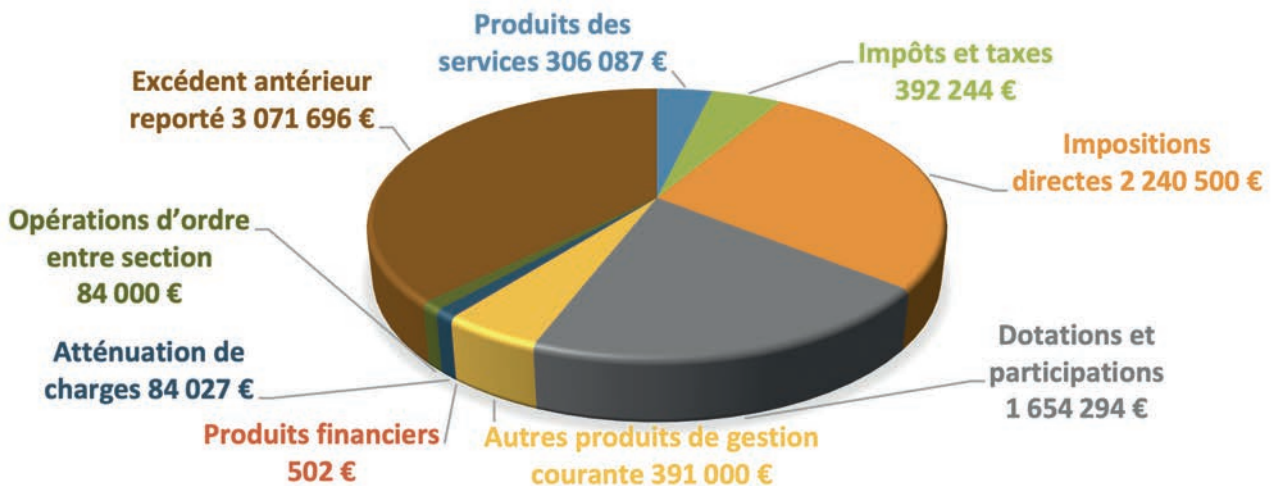
L'élaboration du budget a été construite à partir de la visite des travaux effectuée à l'automne dernier, des différentes conclusions issues des commissions des affaires courantes et des travaux et des besoins recensés auprès des différents services municipaux.

ETAT DE LA DETTE :

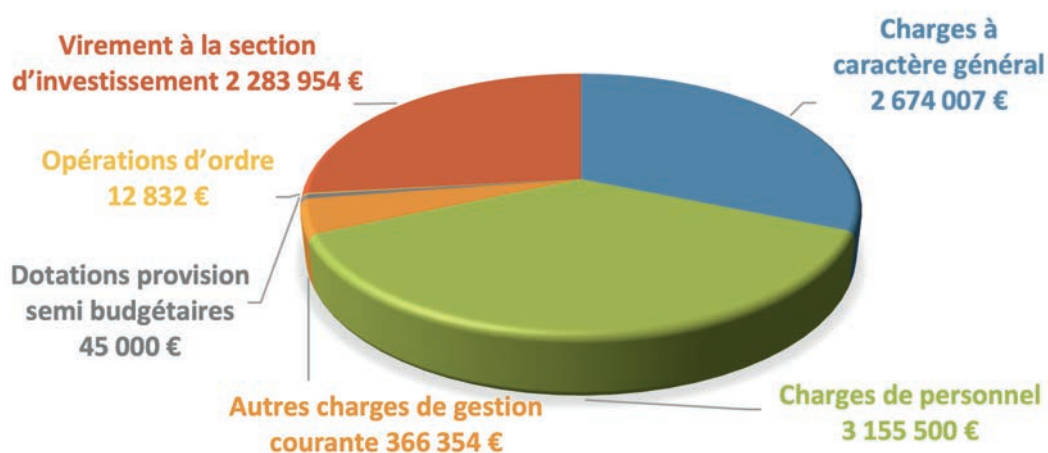
Au 1^{er} janvier 2024 :
la dette de la Commune est nulle.

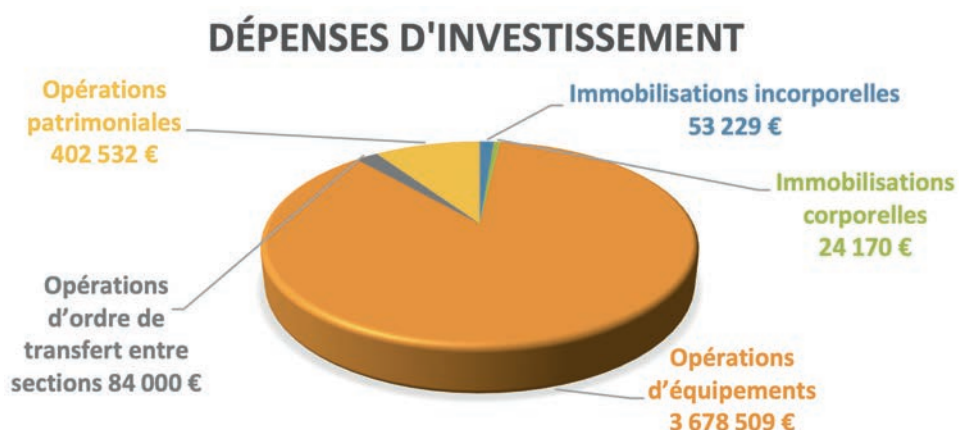
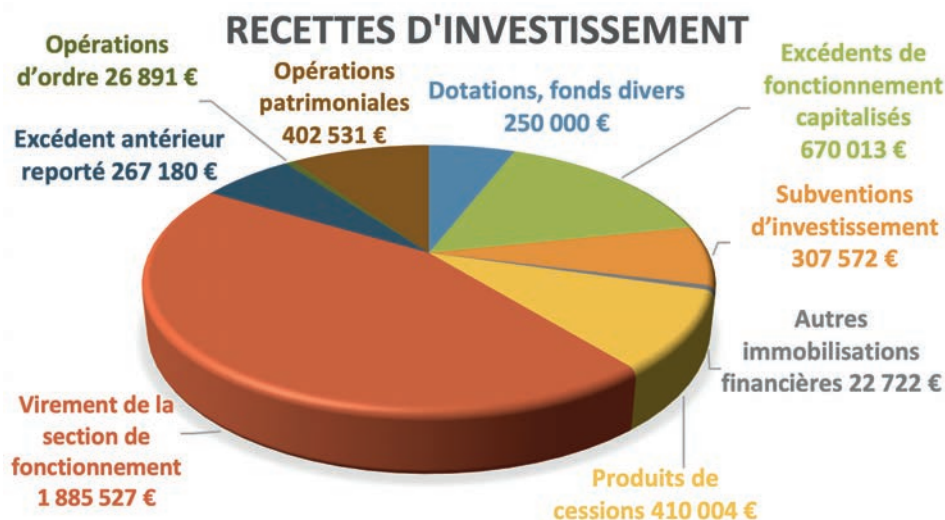
Le budget principal de la ville s'équilibre à 8 224 350 € en fonctionnement et à 4 242 440 € en investissement.

RECETTES DE FONCTIONNEMENT



DÉPENSES DE FONCTIONNEMENT





Les principaux investissements prévisionnels pour 2024 :

- **Programme de voirie et aménagements** : Trottoirs Rue des Carabines, Rue Cosme Béchet, Avenue de Royan et Limousin, reprofilage Allée des Passereaux, Allée de Talmont, Rond-point avenues des Tadornes et du Poitou (modification du rond-point), cheminement de voirie Rue des Tourterelles, enrobé rue des Pinsons, purges voirie et pistes cyclables, voirie Allée du Sud, mise en sécurité de la mobilité / Passages piétons.
- **Éclairage public et réseaux** : Avenue du grand logis, Rues du Calvaire et de la Solitude, ZAC de Cordouan (3^{ème} tranche), mise à niveau des ressources en eau / Poteaux incendie 2024.
- **Bâtiments** : Reprise partielle de la toiture mairie et maîtrise d'ouvrage projet construction salle du Conseil, réseaux et études reconstruction de la base nautique, dôme école maternelle et réfection sanitaires, EML (bardage).
- **Matériel et équipements** : Véhicule utilitaire, Cuve à eau sur châssis, quads, camion plateau, matériel Base nautique, matériel service événementiel, matériel Groupe scolaire, matériel informatique, matériel cinéma, ludothèque, médiathèque.
- **Équipements sportifs et création d'espaces publics** : Éclairage Stade de football et acquisition jeu Square de l'Océan.
- **Suivi démarche ADS** : Concours d'architecte projet observatoire Pinède.

SUBVENTIONS ACCORDÉES AUX ASSOCIATIONS

ORGANISMES	MONTANT
Comité des Fêtes et animations	5 000,00 €
Football Club Seudre Océan	7 000,00 €
Presqu'île Football Club	3 000,00 €
Ensemble et Solidaires	5 000,00 €
Comité de Jumelage	5 500,00 €
OCCE Ecole des Mathes	160,00 €
Les Arts des Mathes	700,00 €
Association des parents d'élèves	900,00 €
Association Communale de Chasse Agréée (ACCA)	3 000,00 €
Base Nautique - Raid	11 000,00 €
Ziqmid	1 500,00 €
Soutien scolaire mathéron	800,00 €
Association sportive golf La Palmyre	500,00 €
Band of Klicky (BOK)	500,00 €
Coup D'Pattes	500,00 €
La Boule Mathéronne	2 000,00 €
S/total	47 210,00 €

ORGANISMES	MONTANT
Athlétisme Marennes Presqu'île d'Arvert	100,00 €
Presqu'île 2J	500,00 €
Handball Club La Tremblade	350,00 €
Fighting Club	800,00 €
SNSM Royan Côte de Beauté	800,00 €
FNACA	150,00 €
Union National des Combattants	150,00 €
CAPEND	400,00 €
Royan Atlantique Volley Ball	7 000,00 €
Clowns stéthoscopes	50,00 €
AIDES	2 000,00 €
Association prévention routière	150,00 €
LEGSPLAY	3 400,00 €
Club BMX Breuillet	300,00 €
MFR Cravans	100,00 €
Pompiers humanitaires	110,00 €
Jeunes Sapeurs pompiers Marennes Oléron	150,00 €
S/ total	16 510,00 €
TOTAL	63 720,00 €

LA FISCALITÉ

Les taux restent inchangés pour 2024 par rapport à 2023. Les taux communaux sont stabilisés et le Conseil Municipal ne les a pas augmentés depuis 2016.

TAXE HABITATION (résidences secondaires)	6,50 %
TAXE FONCIÈRE PROPRIÉTÉS BÂTIES - Taux communal 2022 : 12,50% - Taux départemental : 21,50 %	34 %
TAXE FONCIÈRE PROPRIÉTÉS NON BÂTIES	12,24 %

FISCALITÉ DE LA CARA

Le 12 avril, le Conseil Communautaire a voté une augmentation de ses taux de 60 % concernant les Taxes foncières sur les propriétés bâties et non bâties ainsi que la taxe d'habitation (qui concerne les résidences secondaires).

Les membres du Conseil Municipal n'étaient pas favorables à cette décision qui augmente encore la pression fiscale subie par les administrés.

La délibération du Conseil Communautaire décidant de cette hausse a été adoptée avec 37 Voix pour, 18 contre (dont la commune) et 3 abstentions.

LE PRÉFET EN DÉPLACEMENT SUR LA COMMUNE

C'est dans le cadre du projet de Réserve Naturelle Nationale de la Baie de Bonne Anse, que Brice Blondel, Préfet de la Charente-Maritime s'est déplacé sur la commune. Il était accompagné du Sous-Préfet de Rochefort, Stéphane Donnot, ainsi que d'élus, des services de l'État et des différentes institutions environnementales.

Après visite et observation du magnifique site de Bonne Anse, l'ensemble des participants se sont rendus à l'Espace Multi-Loisirs pour un temps d'échange très constructif, notamment sur les futures délimitations de la Réserve.

Il s'agit d'un projet environnemental de grande envergure que la commune suit avec assiduité lors des différents ateliers de discussions qui se tiennent régulièrement sur le sujet dans le cadre de cette étude.



ÉLABORATION DU PLU – RÉUNION PUBLIQUE

Dans le cadre de l'élaboration du PLU, le Conseil Municipal a débattu de son Projet d'Aménagement et de Développement Durable (PADD) le 14 novembre 2023.

A la suite, **une réunion publique s'est tenue à l'Espace Multi-Loisirs le 31 janvier 2024.** L'objectif de celle-ci était d'**expliquer le contexte dans lequel est menée l'élaboration du Plan Local d'Urbanisme communal, de faire part des principaux éléments du diagnostic territorial à partir duquel sont déterminées les orientations de projet prévues à ce jour et être à l'écoute des remarques, attentes, contributions des administrés** concernant l'aménagement et le développement de la commune.

Environ 130 personnes sont venues assister à cette réunion menée par M. Raffoux et Mme Depierris des bureaux d'études Créham et BKM Environnement, qui pilotent l'élaboration du PLU pour le compte de la commune.



Vous pouvez retrouver le document projeté et le compte-rendu de la réunion sur le site internet de la commune, rubrique « cadre de vie » /Urbanisme/Élaboration du PLU.

VOS SAPINS AU SOUTIEN DE LA DUNE

Chaque année, après les festivités de Noël, nos services récupèrent vos sapins. Ils sont ensuite déposés en haut de plage pour limiter l'érosion.



LA TONTE RAISONNÉE

Pour la seconde année consécutives, nos services adoptent une pratique de gestion durable des espaces verts, l'équilibre entre entretien et préservation de la biodiversité en pratiquant la tonte raisonnée.



TRAVAUX DE VOIRIE

Suite à l'achèvement des travaux de réhabilitation des systèmes d'assainissement et d'approvisionnement en eau potable, les travaux de voirie se terminent.

Après la rue du Pied Martyr, c'est la réfection totale de la rue Notre Dame de Buze qui s'en est suivie.

Cette dernière étape a marqué la conclusion des travaux dans les délais prévus, au cours du premier trimestre 2024.



Concernant la réfection de la Rue Léon Nicolle, celle-ci devra être reportée, le Syndicat Eau 17 ayant prévu une réfection de canalisation sur cette même voie à la fin de l'année.

CAMPING-CAR PARK

Les camping-caristes ont désormais une option idéale pour séjourner et explorer la commune, grâce à ses trois aires bien équipées.

À La Palmyre, deux emplacements, « Les Pins de Cordouan » et « Corsaire » permettent aux voyageurs de profiter de la nature, avec des services tels que la vidange, l'accès à l'eau et le WiFi. Les aires proposent respectivement 45 et 79 emplacements.

Aux Mathes, l'aire « La Garenne » accueille les camping-caristes avec 25 places, et offre des services similaires. Cette aire, comme les autres, interdit les tentes et les caravanes, assurant ainsi un espace exclusif aux camping-cars et vans autonomes.

NOUVEAU PANNEAU LUMINEUX

Avez-vous remarqué un changement devant l'Office de Tourisme de La Palmyre ?

Un tout nouveau panneau lumineux a fait son apparition, remplaçant l'ancien modèle défectueux.

Au-delà des animations locales à ne pas manquer, il affiche la température actuelle ainsi que des alertes et informations importantes sur la commune.



ÉLECTION EUROPÉENNES

Les élections européennes auront lieu en France le 9 juin 2024.

RÉPUBLIQUE FRANÇAISE
Vie publique
Au service du débat public

INSTITUTIONS EUROPÉENNES

Quel est le rôle du Parlement européen ?

<p>Compétences législatives</p> <p>Il participe à l'adoption des actes législatifs à égalité avec le Conseil des ministres de l'Union européenne (UE).</p>	<p>Compétences budgétaires</p> <p>Il établit, avec le Conseil, le budget de l'UE.</p>
<p>Compétences de contrôle de l'exécutif</p> <p>Il peut poser des questions écrites ou orales au Conseil et à la Commission européenne. Il peut recevoir des pétitions des citoyens européens. Il peut créer des commissions d'enquête. Il élit le président de la Commission et influe sur le choix des commissaires.</p>	<p>720 EURODÉPUTÉS*</p> <p>Représentants des citoyens membres de l'UE Élus au suffrage universel direct tous les cinq ans Regroupés par affinité politique et non par nationalité</p>

* (AU 16 JUILLET 2024) © DILA 2024

Tout citoyen âgé d'au moins 18 ans et inscrit sur les listes électorales peut voter. Il est possible de voter par procuration ou depuis l'étranger si certaines conditions sont respectées.

Pensez à vous inscrire sur les listes électorales :

- Jusqu'au 1^{er} mai 2024 pour une inscription en ligne sur www.elections.interieur.gouv.fr
- Jusqu'au 3 mai 2024 pour une inscription en mairie.

Le scrutin aura lieu à l'Espace Multi-Loisirs, Avenue Pierre Sibard - Les Mathes.

Rappelez-vous de prendre votre pièce d'identité lorsque vous viendrez voter.



SAMEDI ÉCO-CITOYEN

UN RENDEZ-VOUS ÉCO-CITOYEN AUX MATHES !

Événement proposé par le Centre Socioculturel Georges Brassens de Saint-Sulpice-de-Royan, il pourrait devenir régulier dans notre commune, si nous parvenons à mobiliser suffisamment de bénévoles pour animer les ateliers de réparation.

AU PROGRAMME :

Le repair Café : un espace dédié à l'art de réparer, de bricoler et de restaurer.

Le Défi Zéro Déchet : Sensibilisation aux écogestes et modes de consommation responsables permettant de réduire les déchets produits chez soi, au travail ou à l'école...

La Fabrik Éco : Une animatrice sera présente pour vous guider dans la confection d'une lessive écologique.

L'atelier Spécial Compostage : Transformer les déchets organiques en compost : une pratique écologique et bénéfique pour enrichir le sol de nos jardins... Animé par la CARA.

La Ludothèque : Un coin jeu, où 3 jeux de société seront proposés afin de sensibiliser aussi les plus jeunes, « Playa Playa », « Memory tri sélectif » et « Dis, comment ça pousse »

L'atelier 3D : La technologie 3D rend possible la réparation de pièces introuvables sur le marché, facilitant ainsi le recyclage d'objets qui seraient considérés comme inutilisables...



Nous vous invitons à venir découvrir cette initiative et rencontrer les bénévoles lors de cette matinée.

COCLIC'O



Notre commune ainsi que d'autres communes de la presqu'île d'Arvert, réunies sous le nom de Coclic'O, offrent un service d'accompagnement numérique gratuit en collaboration avec Soluris.

Margaux Gautherin, désignée référente numérique des Mathes, aide les résidents dans l'utilisation d'internet et de leurs appareils électroniques, proposant des permanences, des visites à domicile, et des formations sur les outils numériques. Elle peut aussi vous assister pour votre déclaration d'impôt en ligne.

En Mairie, le mardi de 9h à 17h
Sur rendez-vous.
06 09 94 00 51

BASE NAUTIQUE

REPRISE DES ACTIVITÉS

La Base Nautique de La Palmyre s'apprête à naviguer vers un nouveau départ.

Après l'incident d'octobre où les flammes avaient détruit l'éclat du site, la base nautique se remet à flot. Dès mi-mars, plusieurs structures modulaires ont été mises en place afin de permettre une **ouverture de saison pour les vacances de Pâques**.

Toujours au même endroit, face à la Baie de Bonne Anse, prisée pour la planche à voile, le kitesurf, le wingfoil et le paddle, des conditions parfaites, protégées de la houle grâce à un vaste banc de sable. Idéal pour apprendre.



STAGES DE VOILE POUR LES VACANCES :

- Un stage de **funboat** de trois jours
Dès 9 ans

Mardi 16/04 : 11h - 12h30
Merc. 17/04 : 12h00 - 13h30
Jeudi 18/04 : 13h00 - 14h30

Activité payante et sur réservation.
www.basenautilapalmyre.com
rubrique « Activités Pâques 2024 »

Renseignements complémentaires
par mail ou par téléphone
contact@basenautilapalmyre.com
05.46.22.53.03



OFFICE DE TOURISME DE LA PALMYRE

Le lieu idéal pour recueillir toutes les informations nécessaires à la découverte de nos richesses locales.

Au-delà des conseils et des guides, vous y trouverez une boutique de souvenirs où dénicher des produits locaux et des cadeaux aux couleurs de la ville, parfaits pour emporter un bout de notre territoire avec vous.

Pour enrichir votre séjour, l'office propose également, du mois de mai jusqu'en août, plusieurs **visites guidées, à vélo ou à pied, vous invitant à plonger au cœur de notre patrimoine naturel.**



LES SERVICES

- Point poste
- Billetterie événements
- Accès internet Wifi gratuit
- Boutique de souvenirs locaux



HORAIRES D'OUVERTURE

Avril - Mai- Juin et
septembre :
9h à 12h30 et de 14h à 18h
7 jours/7

Juillet et Août :
9h à 19h
7 iours/7

Retrouvez toutes les informations à l'Office de Tourisme de
La Palmyre à l'adresse suivante :
2 Av. de Royan, 17570 Les Mathes - La Palmyre
www.royanatlantique.fr

COMPOST & RAMASSAGE DES DÉCHETS

La loi anti-gaspillage, impose aux collectivités de mettre en place une solution de tri à la source des biodéchets (déchets alimentaires et végétaux) **au 1^{er} janvier 2024**. Elle concerne les particuliers et les professionnels. Concernant notre territoire, c'est la CARA qui détient la compétence de la gestion des déchets.

La CARA prévoit de distribuer gratuitement des composteurs et bioseaux lors de permanences hebdomadaires au centre technique de Saint-Sulpice-de-Royan à partir du second semestre 2024. Une inscription préalable est nécessaire sur le portail citoyen.

Ce projet, étalé sur 4 ans, cible d'abord les maisons avec jardin et prévoit également des sites de compostage partagé pour les habitants sans jardin.



Biodéchets, de quoi parle-t-on ?

Ce sont les végétaux : haies et brindilles ou encore déchets issus de l'élagage et de l'abattage d'arbres et de haies. Mais aussi les déchets alimentaires : restes de repas ou de préparation de repas (épluchures...).

Pourquoi trier nos biodéchets ?

Les biodéchets représentent aujourd'hui un tiers de notre poubelle verte ! Or, cette "matière" est une véritable ressource pour nos jardins et pour les sols. Alors pourquoi ne pas s'en servir ?

26 à 30 % de nos poubelles d'ordures ménagères contiennent des déchets alimentaires. Ces déchets sont ensuite incinérés au centre multi-filières d'Échillais alors qu'ils auraient pu être valorisés directement sur place pour un retour au sol.



Trier les biodéchets c'est :

- réduire la quantité d'ordures ménagères et de végétaux
- produire un amendement naturel et gratuit
- améliorer et préserver la qualité et la santé du sol grâce au compost qui le nourrit et le rend plus résistant aux aléas climatiques (sécheresse, érosion, glissement de terrain...)
- faire d'un déchet une ressource
- réduire les émissions de CO2 en optimisant les fréquences de collecte.



Retrouvez toutes les informations sur le compostage et ramassage des déchets sur le site internet de la CARA : www.agglo-royan.fr

CHANGEMENT DES JOURS DE COLLECTE DES DÉCHETS

AVRIL - MAI - JUIN



Végétaux
LUNDI 2 FOIS / MOIS



Emballages et papiers
MERCREDI



Ordures ménagères
MARDI & VENDREDI



Calendrier de collecte 2024 LES MATHES

JANVIER	FÉVRIER	MARS	AVRIL	MAI	JUIN
1 lundi	1 jeudi	1 vendredi	1 lundi	1 mercredi	1 samedi
2 mardi	2 vendredi	2 samedi	2 mardi	2 jeudi	2 dimanche
3 mercredi	3 samedi	3 dimanche	3 mercredi	3 vendredi	3 lundi
4 jeudi	4 dimanche	4 lundi	4 jeudi	4 samedi	4 mardi
5 vendredi	5 lundi	5 mardi	5 vendredi	5 dimanche	5 mercredi
6 samedi	6 mardi	6 mercredi	6 samedi	6 lundi	6 jeudi
7 dimanche	7 mercredi	7 jeudi	7 dimanche	7 mardi	7 vendredi
8 lundi	8 jeudi	8 vendredi	8 lundi	8 mercredi	8 samedi
9 mardi	9 vendredi	9 samedi	9 mardi	9 jeudi	9 dimanche
10 mercredi	10 samedi	10 dimanche	10 mercredi	10 vendredi	10 lundi
11 jeudi	11 dimanche	11 lundi	11 jeudi	11 samedi	11 mardi
12 vendredi	12 lundi	12 mardi	12 vendredi	12 dimanche	12 mercredi
13 samedi	13 mardi	13 mercredi	13 samedi	13 lundi	13 jeudi
14 dimanche	14 mercredi	14 jeudi	14 dimanche	14 mardi	14 vendredi
15 lundi	15 jeudi	15 vendredi	15 lundi	15 mercredi	15 samedi
16 mardi	16 vendredi	16 samedi	16 mardi	16 jeudi	16 dimanche
17 mercredi	17 samedi	17 dimanche	17 mercredi	17 vendredi	17 lundi
18 jeudi	18 dimanche	18 lundi	18 jeudi	18 samedi	18 mardi
19 vendredi	19 lundi	19 mardi	19 vendredi	19 dimanche	19 mercredi
20 samedi	20 mardi	20 mercredi	20 samedi	20 lundi	20 jeudi
21 dimanche	21 mercredi	21 jeudi	21 dimanche	21 mardi	21 vendredi
22 lundi	22 jeudi	22 vendredi	22 lundi	22 mercredi	22 samedi
23 mardi	23 vendredi	23 samedi	23 mardi	23 jeudi	23 dimanche
24 mercredi	24 samedi	24 dimanche	24 mercredi	24 vendredi	24 lundi
25 jeudi	25 dimanche	25 lundi	25 jeudi	25 samedi	25 mardi
26 vendredi	26 lundi	26 mardi	26 vendredi	26 dimanche	26 mercredi
27 samedi	27 mardi	27 mercredi	27 samedi	27 lundi	27 jeudi
28 dimanche	28 mercredi	28 jeudi	28 dimanche	28 mardi	28 vendredi
29 lundi	29 jeudi	29 vendredi	29 lundi	29 mercredi	29 samedi
30 mardi		30 samedi	30 mardi	30 jeudi	30 dimanche
31 mercredi		31 dimanche		31 vendredi	

Emballages et papiers
En vrac dans le bac

Végétaux
En sac OK compost en fagots
Ficales (1m max), 10 sacs fagots max

Ordures ménagères
En sac fermé

INFOS PRATIQUES
SORTIR VOTRE BAC

☀️ AVANT 4H00 | 🌙 AVANT 20H00

Le volume de votre bac n'est plus adapté ?
Demandez son remplacement : www.royan-atlantique.info

Conception : CAIPA 2024 - Audrey Pinaud

ACTU 24 PRÉVENTION

LUTTE CONTRE LES NUISIBLES

La CARA distribue gratuitement des pièges à frelons asiatiques et à chenilles processionnaires aux habitants du territoire.

- Les vendredis matin jusqu'à début avril à l'accueil de la CARA
- Chaque foyer peut recevoir un piège plus des recharges, ou juste des recharges s'ils ont déjà un piège
- Un justificatif de domicile et une pièce d'identité seront demandés

Pour les frelons asiatiques, vous pouvez aussi concevoir un piège artisanal avec de l'appât composé du mélange suivant :

- 1/3 de bière brune
- 1/3 de vin blanc
- 1/3 de sirop

Il est important de rappeler que le piégeage s'opère uniquement de février à avril pour limiter le nombre de fondatrices et donc de futurs nids. Au-delà de cette date, vous ne piégerez que des ouvrières, plus dangereuses et sans intérêt car les nids seront déjà constitués.



L'éco-piège des chenilles processionnaires

Installé à 2 m du sol durant l'hiver, l'éco-piège empêche les chenilles de descendre au sol et les collecte à un stade où elles ne sont plus urticantes. Les chenilles, n'étant pas dérangées dans leur procession ni dans leur enfouissement, elles deviennent chrysalides sans rejeter dans l'atmosphère les poils urticants qu'elles auraient relâchés en se sentant agressées.

Le piège présente l'avantage de contribuer à réduire les populations de l'insecte et de supprimer les risques liés aux processions.

Plus d'infos :

<https://www.agglo-royan.fr/nuisibles>

FEUX DE FORÊT

Protéger sa maison des feux de forêt, ça se prépare toute l'année !

Un feu de végétation démarre du sol et, dans 9 cas sur 10, à cause d'une action humaine. Les éléments fins de la végétation s'enflamment (herbes, broussailles, petites branches, aiguilles, etc...).

Le feu est alors difficile à contrôler, car il se propage rapidement dans le feuillage des arbres et d'un arbre à l'autre, notamment lorsque les branches se touchent.

Dans notre commune, débroussailler son terrain et les abords de son habitation est obligatoire.

Attention



Si le débroussaillage est pratiqué pendant la sécheresse, il y a un risque d'incendie. Par ailleurs, vous devez veiller à ne pas détruire des espèces lors du débroussaillage pendant la période de nidification.

LES BONS RÉFLEXES À ADOPTER :

Vous êtes fumeur ? Jetez vos mégots dans des cendriers.

Vous coupez de la végétation dans votre jardin ? Mettez vos déchets verts à la déchèterie au lieu de les brûler chez vous (c'est interdit !)

Vous aimez les feux d'artifice ? Laissez les professionnels les organiser pour le plaisir de tous.

Vous organisez un barbecue ? Faites-le chez vous ou dans un espace dédié, sur une terrasse, plutôt qu'en pleine nature et loin des broussailles qui peuvent flamber.

Vous bricolez en plein air ? Pensez à débroussailler votre jardin. Travaillez loin des espaces sensibles afin de les protéger des étincelles et prévoyez un extincteur pour éteindre le feu immédiatement.

Vous stockez du bois ou du gaz en extérieur ? Éloignez-les des murs de votre maison et si possible mettez-les dans un abri.

L'USAGE DES ÉCRANS CHEZ LES ENFANTS

Les écrans sont aujourd'hui incontournables dans nos quotidiens et leur utilisation a de nombreux avantages tels que l'accès à une information large, l'accès à la culture ou encore le maintien des relations sociales. Cependant, cela dépend d'une utilisation responsable par les utilisateurs, et ce, dès leur plus jeune âge.

En France,

- 84 % des enfants de 2 ans regardent la télévision **au moins une fois par semaine**
- et ceux âgés de 3 à 17 ans y consacrent en moyenne **trois heures par jour**
- 40 % des 16-25 ans passent **3 à 5 heures par jour** sur les réseaux

Je protège
mon **enfant** dans
son usage **DES ÉCRANS**



Il faut garder en tête que l'accès aux réseaux sociaux est soumis à des restrictions d'âge : TikTok, YouTube, et Instagram requièrent que l'utilisateur ait au moins 13 ans, tandis que Facebook demande un âge minimum de 15 ans pour s'inscrire.

Une surexposition précoce peut affecter le développement de l'enfant, son sommeil, sa vision ou même, son poids.

Pour contrer ces effets, il est crucial de limiter l'accès des plus jeunes aux écrans et d'encadrer celui des plus âgés, soulignant l'importance du rôle des parents dans l'accompagnement de leurs enfants vers une utilisation équilibrée et consciente des technologies numériques.

DÉMARCHAGE TÉLÉPHONIQUE



Pour contrer le démarchage téléphonique abusif, un dispositif a été lancé en 2016 : Bloctel, permettant aux consommateurs d'inscrire gratuitement leurs numéros de fixe et mobile, pour une protection de trois ans.

À tout moment, il est possible de se désinscrire, de supprimer, d'ajouter des numéros de téléphone ou encore modifier ses coordonnées depuis son espace personnel.

Les professionnels ont l'obligation de vérifier cette liste avant tout démarchage téléphonique.

Informations et inscriptions :
www.bloctel.gouv.fr

SURVEILLANCE DES PLAGES



La surveillance des plages de La Palmyre et Les Pins de Cordouan se fera du **samedi 15 juin au dimanche 1^{er} septembre. De 11h à 19h.**

Les plages de la Nouvelle-Aquitaine sont marquées par des courants marins qui peuvent être dangereux. Chaque année, des nageurs sont emportés et se noient. Restez vigilant, ne sous-estimez pas la force des courants qui pourraient facilement vous entraîner vers le large.

Appel à la prudence : **jusqu'au 14 juin, la baignade n'est pas surveillée et se pratique à vos risques et périls.**

En cas d'urgence, appelez le 18 ou le 112.

ACTU 26 ÉCONOMIQUE

DYNAMISME LOCAL

Marché des Mathes

Tous les vendredis matin de l'année
+ les mardis matin à partir du 2 juillet jusqu'au 30 août.



Marché de La Palmyre

Tous les dimanches matin du 31 mars au 3 novembre
+ les mercredis matin du 3 avril au 25 septembre.



Marché nocturne La Palmyre

Les mercredis soir en saison estivale
du 3 juillet au 28 août.

AVEC UN PREMIER RENDEZ-VOUS LE 10 MAI !

FORUM DE L'EMPLOI SAISONNIER

Une trentaine d'employeurs de la commune et plusieurs centaines d'offres à pourvoir pour un après-midi « Job dating », l'occasion pour nombreux chercheurs d'emploi, de trouver le **job saisonnier rêvé aux Mathes ou à La Palmyre !**

Si vous êtes toujours à la recherche d'un emploi saisonnier, retrouvez l'ensemble de nos offres d'emplois saisonniers sur le site de la mairie, rubrique actualités.



ZEN ET BELLE BY A

La beauté à votre domicile

Le 9 mars, Alexandra, esthéticienne depuis 2008, a choisi de s'installer sur la commune, non seulement en tant que nouvelle habitante mais aussi en tant qu'entrepreneure.

Un service qui vient à vous : des soins esthétiques à domicile dans un rayon de **15 km autour des Mathes.**

Que vous ayez besoin d'un moment de détente, d'un soin du corps, des pieds, des mains, ou même d'une épilation, Zen et Belle by A est la solution pour **s'offrir un moment de bien-être sans quitter le confort de son foyer.**



Disponible le week-end,
n'hésitez pas à la contacter :
06 72 52 12 38
Instagram : [zen_et_belle_by_a](#)

LUDOTHÈQUE

À la ludothèque, l'ennui n'a pas sa place !

De la magie du Manga aux féeries de Noël, des soirées jeux aux aventures en plein air, à la Ludothèque on ne s'ennuie jamais !

L'AGENDA DE LA LUDOTHÈQUE

- **Samedi 20 avril**
18H - 21H Soirée jeux
- **Mercredi 24 avril**
Forteresse de sable
10H - 12H Construction de châteaux
sur la plage de La Palmyre
- **Vendredi 26 avril**
10H Jeu, la quête du dragon
dans le parc de la Mairie
18H - 21H Soirée jeux



Activités réservées aux adhérents de la Ludothèque.
Adhésion annuelle : 10€ / famille. Les enfants de moins de 12 ans doivent être accompagnés.



HORAIRE D'OUVERTURE :

Mardi : 9h30 - 12h15 et 14h30 - 17h30
Jeudi : 13h45 - 16h45
Merc. Vend. Sam. : 10h - 12h15 et
14h30 - 17h30

Inscriptions et infos : 05 17 25 05 19
ludotheque@lesmatheslapalmyre.fr

MÉDIATHÈQUE

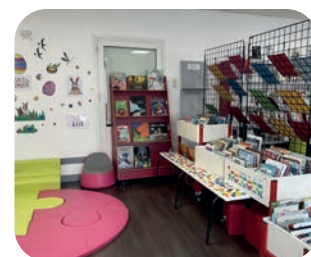
La médiathèque est gratuite et ouverte à tous.

Elle est financée par la commune et gérée par une équipe de 15 bénévoles. Pour s'inscrire il suffit de s'y présenter avec une pièce d'identité. **Vous pouvez ensuite emprunter jusqu'à 3 livres pour 3 semaines.**

Chaque mercredi, l'art de l'orthographe s'invite à travers des dictées, et un concours d'écriture annuel stimule la créativité des littéraires !

Les plus jeunes, ont la chance de pouvoir écouter les aventures captivantes de « Suzie » ou « Moute le Mouton » grâce aux sessions régulières de kamishibaïs, une forme traditionnelle japonaise de narration qui utilise un théâtre de papier illustré. Vous pourrez d'ailleurs retrouver cette animation dans le parc de la Mairie le jeudi 18 avril à 16h, lors du Drôles'Fest.

La médiathèque s'engage également dans le parcours éducatif des plus petits en accueillant les écoliers et les assistantes maternelles.



HORAIRE D'OUVERTURE :

Lundi de 14h30 à 17h30
Mercredi de 14h30 à 17h30
Samedi de 9h30 à 12h

Rue Henri Érable - Les Mathes
Contact : 05 46 22 32 09
mediatheque@lesmatheslapalmyre.fr

Consulter le catalogue et la disponibilité des livres en ligne à cette adresse :

www.les-mathes-pom.c3rb.org

CINÉMATHES

Le cinéma municipal des Mathes, invite les cinéphiles à **des séances le mardi et jeudi soir**, avec une séance supplémentaire le mercredi pendant certaines vacances scolaires.



À l'Espace multi-loisirs,
Avenue Pierre Sibard - Les Mathes

Découvrez chaque mois une sélection de films récents à des tarifs attractifs :

- 7 € en tarif plein
- 6 € en tarif réduit applicable aux 15-18 ans, seniors de 65 ans et plus, familles nombreuses, apprentis, étudiants, personnes en situation de handicap, demandeurs d'emploi et membres d'associations locales sur présentation de leur carte
- 4€ pour les enfants jusqu'à 14 ans
- 6 € par personne pour les groupes de dix personnes

Profitez également d'un abonnement à 51 € pour dix séances, valable un an, puis 50€ la recharge.

Recevez le programme du cinéma tous les mois par mail, en nous communiquant votre e-mail à l'adresse suivante : communication@lesmatheslapalmyre.fr

ATELIER 3D

Chaque jeudi soir, de 18h à 19h30 à la ludothèque, un **atelier dédié à l'impression 3D est proposé aux amateurs de technologie, bricoleurs, et créatifs.**

Que ce soit pour réparer un objet cassé ou pour donner vie à une idée originale, les possibilités offertes par cet atelier 3D sont vastes et variées.

Pour participer, il suffit de s'inscrire à la Ludothèque.

05 17 25 05 19
ludotheque@lesmatheslapalmyre.fr



UN LIVRE SUR NOTRE COMMUNE

Connaissez-vous le livre Les Mathes – La Palmyre 1892 – 1973 ?

Une œuvre dédiée à l'histoire de notre commune, par Alain Nicolle.

Une belle exploration photographique de notre localité de plus de 300 pages. Un récit empreint d'humour et de faits divers étonnants qui reflètent la passion d'un auteur pour sa commune.

Il rend également un hommage personnel à Léon Nicolle, son grand-père, Maire des Mathes de 1892 à 1973.



Vous pouvez retrouver cet ouvrage en vente à la Maison de la Presse de La Palmyre.

QUAND LES ENFANTS PARTICIPENT À LA RÉGÉNÉRATION DE LA FORÊT DE LA COUBRE...

En coopération avec l'ONF, le camping Bonne Anse Plage et l'APEEM, les enfants de l'école ont eu la possibilité de participer à une action de plantation d'arbres et de régénération de la forêt de la Coubre.



Le rendez-vous était donné samedi 17 février 2024, sous un grand soleil, à proximité du camping Bonne Anse Plage, lieu qui fait l'objet de débroussaillage régulier (obligation réglementaire du camping) et pour lequel la régénération naturelle ne se fait donc plus.

L'opération a débuté par une petite explication pédagogique puis place à la pratique. Équipés de leurs pelles et bêches, enfants et adultes se sont activés sous la direction de Monsieur André de l'ONF. Assidus et enthousiastes, en solo ou en tandem, **les élèves plantent un à un les arbres sur la parcelle et les protègent avec des tuteurs et filets.**



Une fois tous les arbres en terre et prêts à grandir, un goûter bien mérité a été offert par le directeur du camping à tous les participants.



L'objectif était de **planter 500 arbres de différentes essences qui ont la particularité, pour la grande majorité, d'être moins sensibles aux incendies** que les pins maritimes (Chêne Tauzin, Chêne Liège, Érable de Montpellier ...)



SAPEURS POMPIERS

18
112 (numéro d'urgence européen)

SAMU

15

HÔPITAL DE ROYAN

20, avenue Saint-Sordelin, 17640 Vaux-sur-Mer
Urgences : 05 46 39 52 18

GENDARMERIE

2 Rue de la Bergerie, 17390 La Tremblade
Tél. 05 46 36 11 43

MÉDECIN

Dr Hervé Pineau
1 rue des Ecoles, 17570 Les Mathes
Tél. 05 46 22 41 80

INFIRMIERS

SCP Couchaux - Pouillat
8 rue Sainte-Marie, 17570 Les Mathes
Tél. 05 46 22 42 90

Céline Caillet - Gwenaëlle Dubus
1 rue des Ecoles, 17570 Les Mathes
Tél. 06 23 77 39 13

Amélie Jacq
3 rue d'Auvergne, 17570 La Palmyre
Tél. 06 87 78 90 47

OSTÉOPATHES - MASSEURS - KINÉSITHÉRAPEUTES

Pierre Gohard - Agnieszka Groszewska
4A Rue de l'Abbé Travers, 17570 Les Mathes
Tél. 05 16 84 04 35 ou 06 07 44 34 96

OSTÉOPATHE

Mélanie Caille
1 Rue des Ecoles - 17570 Les Mathes
Tél. 06 67 96 69 70

PÉDICURE - PODOLOGUE

Solène Di Francesco
8 rue Sainte-Marie, 17570 Les Mathes
Tél. 05 17 25 18 82

PHARMACIE DE LA COUBRE

31 Boulevard des Trémières, 17570 La Palmyre
Tél. 05 46 22 40 82

ENEDIS

Service Urgence dépannage électrique
Tél. 09 72 67 50 17 (24h/7j)

EAU POTABLE ET ASSAINISSEMENT

Service d'astreinte
Tél. 05 81 91 35 02 - (24h/7j)

TAXI

Nathalie Désiré-Béguin
Tél. 05 46 22 32 74 ou 06 75 23 62 27

À VOTRE SERVICE

MAIRIE

10 rue de la Sablière - CS 60013 - 17570 Les Mathes
Le lundi, mardi, mercredi et vendredi de 9H00 – 12H30
et de 13H30 à 17H - Le jeudi de 9H à 12H30
Site : www.mairie-lesmatheslapalmyre.com
Tél. 05 46 22 48 72

MÉDIATHÈQUE

Rue Henri Érables, 17570 Les Mathes
Ouverte le lundi et le mercredi de 14H30 à 17H30,
le samedi de 9H30 à 12H00
Tél. 05 46 26 32 09

LUDOTHÈQUE

Place de la Halle, 17570 Les Mathes
Horaires d'ouverture page 52
ludotheque@lesmatheslapalmyre.fr
Tél. 07 80 18 95 02

COCLIC'O

10 rue de la Sablière - CS 60013 - 17570 Les Mathes
Le mardi de 9h00 – 12H30 et de 13H30 à 17H
Tél. 06 09 94 00 51

LA POSTE (Bureau des Mathes)

10 rue Léon Nicolle, 17570 Les Mathes
Du lundi au vendredi de 9h à 12h.
Heures des levées : en semaine 12h, le samedi 9h.
Tél. 36 31

OFFICE DE TOURISME

2 avenue de Royan - La Palmyre
Tél. 05 46 08 21 00

RELAIS POSTE - LA PALMYRE

Situé dans les locaux de l'Office de Tourisme
Ouvert d'Avril à Octobre

TRÉSOR PUBLIC

108 Bld de Lattre de Tassigny - BP 2202C
17200 Royan
Tél. 05 46 23 54 54

ÉCOLE PRIMAIRE

10 rue Henri Érables, 17570 Les Mathes
Tél. 05 46 22 44 26

CULTES

Catholique - Tél. 05 46 76 71 73
Protestant - Tél. 05 46 36 40 84

CYCLO SOUND PARADE



sam. **11 MAI**

Départ 21H30 : La Halle, LES MATHES
RDV avec vos vélos + vos accessoires fluos !

Déambulation à vélo avec DJ Nina Ly aux platines.
De retour aux Mathes : la Halle se transforme en piste de danse !

www.mairie-lesmatheslapalmyre.com


LES MATHES
LA PALMYRE

Créa : Loëllita Vitoux 06 15 73 39 95. Impr. Atlantique Offset. Lic. entrepr. spect. vivants. PLATEDV-R-2022-001983 / 2022-001784 / 2022-001785.