

LE MAG'

LES MATHES

LA PALMYRE

DÉCEMBRE 2025 #75

I CO-GESTION DE LA BAIE DE BONNE ANSE



LE MAG'

SOMMAIRE



04 RÉTRO COMMUNE

12 L' AGENDA

14 LE CONSEIL MUNICIPAL

16 ACTU COMMUNE

20 ZOOM SUR...

22 ACTU PRÉVENTION

24 ACTU ÉCONOMIQUE



26 ACTU ASSOCIATIONS

34 ACTU CULTURE

36 VIE SCOLAIRE

39 JEUX !

40 À VOTRE SERVICE

43 ETAT CIVIL



LES MATHES - LA PALMYRE 10 rue de La Sablière, 17570 Les Mathes - Tél : 05 46 22 48 72 - Adresse mail : info@lesmatheslapalmyre.fr
Bulletin municipal d'informations n°75 - Décembre 2025

Directrice de la publication : Marie Bascle - Maire / Responsable de la Rédaction : Christelle Corneleau

Maquette graphique : MEDIAPILOTE - Mise en page et rédaction : Chloé Schuster - Service Communication

Crédits Photos : Mairie Les Mathes - La Palmyre, D. Fradin, F. Maricot, Associations - Impression : Atlantique Offset

ÉDITO

Chers habitants, chers visiteurs,

Encore une année qui s'achève dans la plus belle commune de France, notre commune « Entre Terre et Mer ».

Ce 75^{ème} bulletin municipal vous invite à revivre les moments forts qui ont animé notre territoire tout au long de l'été et de l'automne 2025. Festivités, projets, rencontres, initiatives locales : vous y retrouverez un aperçu illustré de ce qui fait la richesse et la vitalité de notre vie municipale.

Merci à toutes celles et ceux qui participent, de près ou de loin, à faire de notre commune un lieu où il fait bon vivre, se retrouver et construire l'avenir ensemble.

L'équipe municipale et moi-même vous souhaitons d'excellentes fêtes de fin d'année.

Bonne lecture à toutes et à tous !

**Marie Bascle,
Maire**

VOEUX DU MAIRE

Madame le Maire et l'équipe municipale ont le plaisir de convier les habitants des Mathes à la cérémonie des vœux 2026.

Cette soirée sera l'occasion de revenir sur les temps forts de l'année écoulée et de partager ensemble un temps convivial.

**Rendez-vous le vendredi 30 janvier, à 18h00
à l'Espace Multi-Loisirs, Les Mathes.**

À l'issue de la cérémonie, un verre de l'amitié sera offert à l'ensemble des participants.

La municipalité sera heureuse de vous y accueillir.



RÉTRO 04 COMMUNE

LES VENDREDIS GOURMANDS

Cette année encore, les Vendredis Gourmands ont attiré un public toujours plus nombreux autour de la Place de la Halle. Foodtrucks variés, ambiance chaleureuse et concerts live ont rythmé chaque soirée, avec notamment Patrice Merlo, The Twelves O'Clock, The Silver Fox Band, OK JO...



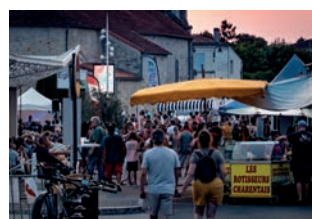
LE 11 JUILLET AUX MATHES

Le vendredi 11 juillet, l'Espace Multi-loisirs a accueilli un Vendredi Gourmand géant à l'occasion de la Fête Nationale. Habitants et visiteurs ont été nombreux à venir partager ce moment festif autour des foodtrucks présents et du concert groovy du groupe Paris Sockets.



Victimes de leur succès, les Vendredis Gourmands utilisent aujourd'hui tout l'espace disponible autour de la place. Nous restons toutefois attentifs et continuons d'explorer des solutions pour accueillir chacun dans les meilleures conditions, tout en préservant la convivialité et la sécurité de l'événement.

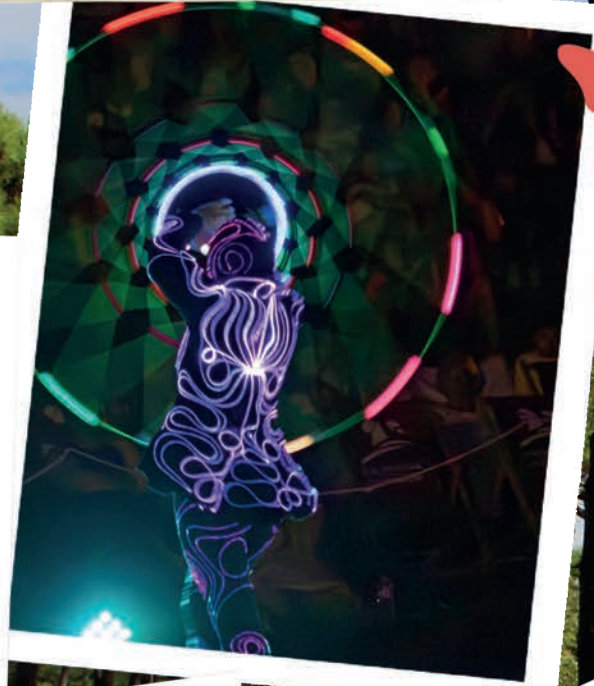
Quelques souvenirs de cette saison en images, en attendant de vous retrouver l'été prochain pour une nouvelle édition encore plus gourmande.



Initialement prévu, le feu d'artifice n'a pas pu être tiré en raison du niveau d'alerte incendie au moment de l'événement. Cependant, cela n'a en rien entamé la **convivialité de ce rendez-vous estival.**



Saison été 2025



ANIMATIONS D'ÉTÉ, une programmation rythmée et variée !

Cet été encore, la commune a proposé une programmation riche, mêlant concerts, spectacles, cinéma, sport et animations familiales, répartis sur différents lieux emblématiques de La Palmyre.

La scène de la Pinède, la Chapelle avec les Rencontres Artistiques, le Point Sublime ou encore le Square de l'Océan ont accueilli de nombreux artistes tout au long de la saison.

Des rendez-vous variés, entre concerts en plein air, soirées spectacles et moments plus intimistes, qui ont enchanté vacanciers et habitants.

De 80's Le Show à Cabaretro, en passant par Rêve de Neige, Pirates Cortès ou Astro Diva, les spectacles de plein air ont une nouvelle fois rencontré un vif succès.



SHOW ANNÉES 80



JAZZ MANOUCHE



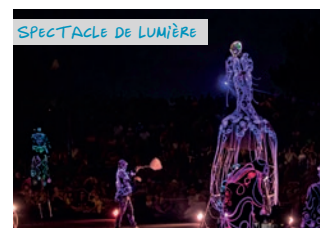
PIANO À 4 MAINS



DUO JAZZ



SPECTACLE DE MAGIE

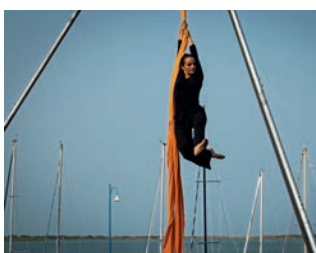


SPECTACLE DE LUMIÈRE

ÉCLATS DE SCÈNE

Deux matinées estivales pour une belle escapade artistique mêlant acrobaties, humour et musique.

Le public a pu découvrir deux spectacles complémentaires : l'un acrobatique, le second plus humoristique. Un rendez-vous culturel apprécié pour sa diversité et son originalité.



LA PALMYRE AU FIL DES PINS



Un rendez-vous familial et nature sous les pins.

Cette journée de plein air proposait de la grimpe d'arbre, du biathlon et des jeux en bois.

On y trouvait aussi de jolies sculptures sonores, un espace détente avec chiliennes et hamacs à disposition et deux spectacles clownsques !

«À LA CROISÉE DES PHARES», un succès comme chaque année

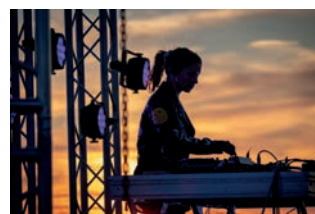
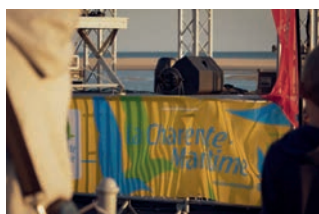
La 8^e édition du spectacle pyrotechnique son et lumière, labellisé Sites en Scène par le Département de la Charente-Maritime, a une nouvelle fois illuminé la baie de Bonne Anse.

Intitulé « La délicieuse histoire des bains de mer », cet événement majeur de l'été a rassemblé **plus de 40 000 spectateurs**, venus profiter d'une soirée idéale, sous un beau temps estival et un coucher de soleil spectaculaire.

La magie du feu, mêlée aux mots des conteurs et aux notes de musique, a offert un moment envoûtant où le public s'est laissé porter, les yeux tournés vers le ciel et la baie. Une édition mémorable pour ce rendez-vous incontournable de La Palmyre.



© ANTHONY ROSIER



PALM'FEST, cinquième édition

Les 5 et 6 septembre, la cinquième édition du Palmfest a pris place au Point Sublime à La Palmyre, offrant un festival de musique unique face à la baie de Bonne Anse.

Sous un beau temps estival et un coucher de soleil splendide, le public a pu profiter de deux soirées mêlant styles musicaux variés et ambiance chaleureuse avec **en tête d'affiche Yannick Noah, Vini Vici, Chef & The Gang, The Locos et bien d'autres.**



Organisé par l'association La Vague Positive, le Palmfest continue de grandir, et l'aventure se poursuit : **la billetterie est déjà ouverte pour le week-end des 4 et 5 septembre prochains.**

Soutenez-les, la programmation sera dévoilée prochainement !

LES MATHES EN SCÈNES, saison culturelle et Octobre Rose

La nouvelle saison culturelle Les Mathes en Scènes a débuté en octobre avec **un premier spectacle placé sous le signe de l'humour et de la bienveillance, dans le cadre d'Octobre Rose : Hypn'Ose, présenté par Giorda**, un spectacle mêlant hypnose, humour et participation du public. Une soirée appréciée qui a marqué avec énergie le lancement de la saison.



Dans la continuité de cette mobilisation, la commune a également organisé une marche solidaire Octobre Rose, rassemblant de nombreux participants autour d'un moment convivial et engagé en soutien à la lutte contre le cancer du sein. **Grâce à ces deux événements, ce sont 3 296 € de dons qui ont pu être collectés et entièrement reversés à l'association «Vivre Comme Avant», engagée auprès des personnes touchées par le cancer du sein.**



La programmation s'est poursuivie avec un concert du **Papa Soul Club, un groupe qui a fait vibrer la salle grâce à son univers mêlant jazz, rhythm and blues et soul**. Un moment musical chaleureux, salué par le public.

Le prochain spectacle aura lieu le 27 février !



SPECTACLE DE FEU, une soirée fascinante

Le 24 octobre, le parking de l'Espace Multi-Loisirs a accueilli un spectacle de feu. Prévu initialement le 17 août, il a été reporté en raison du risque incendie dans la Pinède, il a finalement attiré un large public en cette période automnale.

La compagnie Zoolians a présenté Arcanes, une création envoûtante mêlant percussions profondes, chants rauques et atmosphère mystique, où une confrérie imaginaire exécutait un rituel hypnotique.

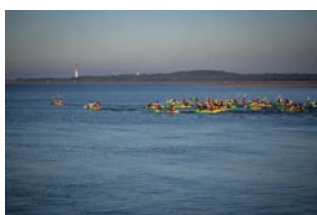
Ce rendez-vous gratuit et ouvert à tous a produit une soirée spectaculaire aux Mathes.



RAID AVENTURE LA PALMYRE, une seizième édition réussie

Le Raid Aventure, organisé en collaboration entre la Commune et la Base Nautique de La Palmyre, a une nouvelle fois rassemblé de nombreux participants venus relever un défi sportif au cœur des paysages exceptionnels de La Palmyre. **En binôme, les concurrents ont enchaîné VTT, kayak et course d'orientation dans la Forêt de la Coubre, la Baie de Bonne Anse et bien d'autres sentiers naturels.**

Proposé en plusieurs formats pour s'adapter à tous les niveaux, cet événement mêle effort, entraide et découverte du territoire. Le matin, les adultes se sont élancés sur les **deux parcours proposés : Soft ou Ultime**. Une belle édition, toujours très appréciée des amateurs de sport nature.



L'après-midi, place aux plus jeunes avec le Family Raid, une course en binôme : un adulte et un enfant, toujours très attendue pour son esprit convivial et sa dimension familiale.



**Rendez-vous le 17 octobre pour
la 17^{ème} édition du Raid Aventure La Palmyre !**

En attendant, l'équipe du Raid recherche des bénévoles.
Les personnes intéressées peuvent proposer leur aide
à cette adresse mail :

contact@raidaventurelapalmyre.com

MARCHÉ D'HALLOWEEN, une matinée d'animations aux Mathes

Le Marché d'Halloween fut une belle matinée pleine de rires, de déguisements terrifiants, de bonbons et de jeux pour les enfants.



Cette année le concours d'Halloween était un concours de citrouilles ! Les participants étaient invités à cuisiner leur citrouille en amont, notamment en réalisant une soupe à partir de sa chair, puis à décorer l'écorce restante pour créer une sculpture terrifiante, originale ou amusante. Une manière ludique de sensibiliser petits et grands au zéro déchet, tout en laissant libre cours à la créativité.

Autour de la Place de la Halle, l'ambiance était festive grâce aux nombreux stands et animations proposés tout au long de la matinée. Les enfants ont pu profiter des jeux en bois, tester leur adresse au chamboule-tout ou au jeu de quilles, s'aventurer dans un parcours d'orientation spécial Halloween, ou encore tenter leur chance à la pêche aux canards.



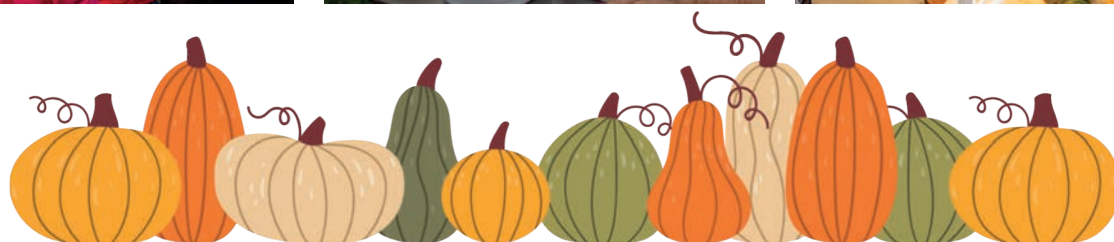
Toujours fidèles au rendez-vous, les commerçants du marché ont contribué à la convivialité de cette matinée d'Halloween, accueillant les visiteurs dans une ambiance chaleureuse. Un concert sur la place de l'Église est également venu ponctuer la matinée, ajoutant une agréable note musicale à l'événement.



La traditionnelle soupe de citrouille a une nouvelle fois rencontré un vif succès !

Elle est le fruit d'un joli projet mené tout au long de l'année : les enfants de l'école maternelle des Mathes ont d'abord planté les graines aux côtés des services techniques, puis sont revenus récolter leurs courges lors d'une matinée pleine de bonne humeur.

Préparée ensuite par le restaurant scolaire, une partie de la récolte a donné naissance à la délicieuse soupe servie le jour du marché ; le reste des courges a été distribué contre un don, par l'association des parents d'élèves de l'école.



CÉRÉMONIES COMMÉMORATIVES DU 11 NOVEMBRE 1918

Les cérémonies de l'Armistice se sont tenues sous un beau ciel bleu, d'abord au monument aux morts de La Palmyre, puis sur la Place de l'église aux Mathes, rendant **hommage à ceux qui ont donné leur vie pour la France.**



Les enfants de l'école des Mathes ont participé à cette matinée, et la chorale « Les Mathes en Choeur » est venue donner de la voix.

AGENDA

JANVIER 2026

DIMANCHE 11

DÈS 8H00 TRAIL HIVERNAL

INFORMATIONS :
WWW.TRAIL-LESMATHES-LAPALMYRE.COM/PROGRAMME
ORGANISÉ PAR L'ASSOCIATION FAMILY SPORT EVENT

DIMANCHE 18

12H00 REPAS DANSANT

À L'ESPACE MULTI-LOISIRS
CHOUCRROUTE
PAYANT, SUR RÉSERVATION :
06 81 29 63 27
ORGANISÉ PAR LE COMITÉ DES FÊTES

VENDREDI 30

18H00 CÉRÉMONIE DES VOEUX 2026

À L'ESPACE MULTI-LOISIRS
UN MOMENT DE CONVIVIALITÉ ET
DE PARTAGE À VIVRE ENSEMBLE

SAMEDI 31

21H00 SPECTACLE "ICÔNES"

À L'ESPACE MULTI-LOISIRS
SPECTACLE COMPAGNIE ECMA, VOIX & LÉGENDES
PAYANT, INFOS : WWW.ECMA.LIVE

FÉVRIER 2026

MERCREDI 18

15H00 CARNAVAL DES MATHES

À L'ESPACE MULTI-LOISIRS
SPECTACLE POUR ENFANTS, GOÛTER,
VENEZ DÉGUISÉS !

SAMEDI 21

14H - 17H FORUM DE L'EMPLOI SAISONNIER

À L'ESPACE MULTI-LOISIRS
VOUS CHERCHEZ UN EMPLOI SAISONNIER ?
RENDEZ-VOUS À L'ESPACE MULTI-LOISIRS POUR Y
RENCONTRER LES PROFESSIONNELS DE LA COMMUNE.

VENDREDI 27

21H00 LES MATHES EN SCÈNES

À L'ESPACE MULTI-LOISIRS
PROGRAMMATION À VENIR
SUR RÉSERVATION : MAIRIE-LESMATHESLAPALMYRE.COM

MARS 2026

DIMANCHE 8

12H00 REPAS DANSANT

À L'ESPACE MULTI-LOISIRS
REPAS BASQUE
PAYANT, SUR RÉSERVATION :
06 81 29 63 27
ORGANISÉ PAR LE COMITÉ DES FÊTES

MARDI 24

PRINTEMPS DU CINÉMA

À L'ESPACE MULTI-LOISIRS
BÉNÉFICIEZ DE SÉANCES À 5€
PROGRAMME : MAIRIE-LESMATHESLAPALMYRE.COM
(RUBRIQUE SE DIVERTIR > CINÉMATHE)

VENDREDI 27

21H00 LES MATHES EN SCÈNES

À L'ESPACE MULTI-LOISIRS
PROGRAMMATION À VENIR
SUR RÉSERVATION : MAIRIE-LESMATHESLAPALMYRE.COM



21
FÉVRIER
2026

DE 14H À 17H

**Le job d'été
se prépare
en février !**

**LES MATHES
LA PALMYRE**
ORGANISE LE

FORUM DE L'EMPLOI SAISONNIER

**ESPACE MULTI-LOISIRS
AV. PIERRE SIBARD - LES MATHES**
05 46 22 48 72 INFO@LESMATHESLAPALMYRE.FR

LES PRINCIPALES DÉCISIONS DU CONSEIL MUNICIPAL

SÉANCE DU 25 JUIN 2025

URBANISME

Élaboration du Plan Local d'Urbanisme (PLU). Arrêt du bilan de la concertation qui a fait suite à la prescription de l'élaboration d'un PLU votée en séance du 7 février 2023. Le public en effet a été informé de cette procédure, un registre de recueil des observations et propositions a été ouvert en mairie, le PADD a été débattu en Conseil Municipal le 14 novembre 2023 et 2 réunions publiques ont été organisées les 31 janvier 2024 et 26 février 2025.

Élaboration du Plan Local d'Urbanisme (PLU). Arrêt du projet. Notification aux personnes publiques associées, à l'autorité environnementale compétente, aux Maires des Communes limitrophes, à la Commission départementale de la préservation des espaces naturels, agricoles et forestiers, à la Commission départementale de la nature, des paysages et des sites, à la Chambre d'Agriculture de la Charente-Maritime, à l'Institut national de l'origine et de la qualité, au Centre national de la propriété forestière.

FINANCES

Fixation des tarifs des « vendredis gourmands » à compter du 1er juillet 2025.

Subvention exceptionnelle à l'association « Base Nautique Les Mathes - La Palmyre », d'un montant de **1 323,92 €** pour le paiement de la créance des mouillages des 3 bateaux de sécurité de l'école de voile au Syndicat Mixte Port Estuaire Royan Océan.

Subvention exceptionnelle au collège Henri Dunant – ROYAN au titre de l'année 2025 d'un montant de **50 €** pour le projet de fin d'année des élèves du dispositif ULIS.

Convention de partenariat « Animation Globale » avec le Centre Socioculturel Georges Brassens visant à la reconnaissance de l'utilité sociale d'un Centre Social sur le territoire, et le soutien à la fonction de pilotage, dite « Animation Globale ».

Subvention exceptionnelle au Royan Atlantique Volley-Ball Club au titre de l'année 2025, d'un montant de **3 000 €** pour faire face à une menace de relégation administrative en raison d'un déséquilibre budgétaire et maintenir le club au niveau national.

PERSONNEL

Modification du tableau des effectifs pour les besoins des services municipaux.

SÉANCE DU 30 SEPTEMBRE 2025

FINANCES

Reconstruction de la Base Nautique La Palmyre. Validation de la phase APD chiffrée pour un coût prévisionnel des travaux d'un montant de **1 475 000,00 € HT**.

Approbation d'une convention pour l'attribution d'une subvention supérieure à 23 000 € à l'Association de la Base Nautique de la Palmyre visant à prendre en charge les loyers des structures provisoires suite au sinistre subi et dans l'attente de l'installation de l'association dans les nouveaux locaux.

Subvention exceptionnelle à l'Association « Base Nautique des Mathes-La Palmyre », d'un montant de **2 000 €** pour l'organisation du 16^{ème} « Raid Aventure La Palmyre ».

DOMAINE ET PATRIMOINE

Nouveau **bail concernant le pylône de communications électroniques** situé Avenue de l'Atlantique du fait de l'arrivée de nouveaux opérateurs.

PERSONNEL

Modification du tableau des effectifs pour les besoins des services municipaux.

INTERCOMMUNALITÉ

Avis favorable à la Modification des statuts de la communauté d'Agglomération Royan Atlantique au 1^{er} janvier 2026, pour la prise de compétence facultative « Soutien au Sport Professionnel » en faveur du Royan Atlantique **Volley-Ball**.

SÉANCE DU 14 OCTOBRE 2025

FINANCES

Abrogation des délibérations relatives aux demandes de subventions déposées auprès du Conseil Départemental de la Charente-Maritime, de la Communauté d'Agglomération Royan Atlantique et de la Préfecture **pour la construction d'une salle du Conseil municipal et des mariages, suite à l'abandon du projet.**

Autorisation de Programme (AP) et Crédits de Paiement (CP) pour la reconstruction de la base nautique.

Autorisation de programme pour un coût total TTC prévisionnel de **1 913 223, 05 €** répartie en crédits de paiements sur 3 années. **CP 2025 : 259 419,39 €, CP 2026 : 1 333 263,94 €, CP 2027 : 320 539,72 €** étant précisé qu'un bilan d'exécution des AP / CP sera présenté aux membres du Conseil Municipal à la fin de chaque exercice comptable afin de réévaluer les besoins financiers pour l'exercice budgétaire suivant avant le vote du Budget Primitif.

Demande de subvention auprès de la Communauté d'Agglomération Royan Atlantique pour la reconstruction de la base nautique de la Palmyre (Fonds de concours 2025 et 2026) pour un montant de **150 000 €**.

Demande de subvention auprès du Conseil Départemental de la Charente-Maritime pour la reconstruction de la base nautique de la Palmyre pour un montant de **150 000 €**.

LES PRINCIPALES DÉCISIONS DU CONSEIL MUNICIPAL

Reconstruction de la Base Nautique La Palmyre.

Autorisation de signer le marché de travaux pour un montant total de 1 414 072,24 € HT.

Attribution des lots : Lot 1 **Maçonnerie, SAS EGCM** - 17200 ROYAN : **388 511,65 €**, Lot 2 **Structure bois/Charpente, SAS AMCC** - 17240 SAINT GENIS DE SAINTONGE : **228 446,91 €**, Lot 3 **Couverture bac acier et lot 11 Serrurerie, SAS Ets JOUBERT** - 17570 LES MATHES : **79 278,75 €** et **54 468,15 €**, Lot 4 **Étanchéité/Zinguerie, Société Artisanale d'Étanchéité SAS** - 17390 LA TREMBLADE : **31 000,00 €**, Lot 5 **Menuiseries extérieures et lot 6 Menuiseries intérieures, SARL HAM** - 17390 LA TREMBLADE : **111 651,92 €** et **90 192,71 €**, Lot 7 **Plaquisterie/Isolation, SAS AY GOURAUD** - 17500 JONZAC : **84 274,30 €**, Lot 8 **Électricité, SARL BOUDEAUD** - 17200 SAINT SULPICE DE ROYAN : **65 000,00 €**, Lot 9 **Plomberie et lot 10 Ventilation/Chauffage, SAS DUPRÉ SOLUTIONS ENERGIES** - 17100 SAINTES : **65 000,00 €** et **59 500,00 €**, Lot 12 **Chape/Carrelage Faïence, GROUPE VINET SAS** - 86060 POITIERS : **101 902,00 €**, Lot 13 **Peinture, SASU SAP** - 17300 ROCHEFORT : **21 327,85 €**.

DOMAINE ET PATRIMOINE

Dépôt d'une déclaration préalable par La SARL Bruno pour la construction d'un local technique. Autorisation de travaux et mise à jour de la convention d'occupation.

INTERCOMMUNALITÉ

Avis favorable au projet de Plan de Mobilité Simplifié de la CARA.

ADMINISTRATION GÉNÉRALE

Refus d'adhésion au futur Syndicat Mixte ouvert de préfiguration du Parc Naturel Régional des Marais du Littoral Charentais.

SÉANCE DU 25 NOVEMBRE 2025

FINANCES

Maitrise d'œuvre pour la reconstruction de la Base Nautique La Palmyre. Avenant n°1 visant à réévaluer, au vu du montant prévisionnel définitif des travaux, et à forfaitiser le montant des honoraires du maître d'œuvre.

Provisions pour créances douteuses 2025 pour un montant total de **2.367,75 €**.

Constitution de Provisions pour risques financiers 2025 pour un montant total de **111.728,86 €**.

Prime de naissance pour l'ouverture d'un livret A pour un enfant domicilié sur la Commune des Mathes-La Palmyre.

Les virements à l'égard des livrets A devant désormais obligatoirement transiter par un compte courant, la prime de naissance sera versée sur le compte bancaire du/des parents détenteurs de l'autorité parentale de l'enfant qui devront justifier de l'ouverture du livret A au nom dudit enfant. Le montant de la prime est réévalué à **50 €**.

Fixation du tarif des droits de place des marchés au 1^{er} janvier 2026. Augmentation de 2% des tarifs concernant les emplacements avec matériel électrique de cuisson.

Fixation du tarif des redevances pour les terrasses commerciales au 1^{er} janvier 2026. Tarifs de base inchangés. Augmentation de 2% des tarifs majorés applicables aux dossiers déposés tardivement.

PERSONNEL

Recrutement de 7 agents recenseurs pour le recensement 2026.

Modification du tableau des effectifs pour les besoins des services municipaux avec effet du 1^{er} décembre 2025.

Création d'un emploi non permanent pour les besoins des services municipaux (ressources humaines) dans le cadre d'un accroissement temporaire d'activité.

Adhésion à la convention-cadre relative aux missions facultatives proposées par le Centre de Gestion de la Fonction Publique Territoriale de la Charente-Maritime.

Détermination des modalités d'attribution de la participation de la Commune au financement des garanties de protection sociale complémentaire concernant le **risque « santé »** dans le cadre d'une procédure de labellisation.

Détermination des modalités d'attribution de la participation de la Commune au financement des garanties de protection sociale complémentaire concernant le **risque « prévoyance »** dans le cadre d'une procédure de labellisation.

Création d'un emploi non permanent pour les besoins des services municipaux dans le cadre d'un contrat de projet. Date d'effet : 1^{er} janvier 2026.

Retrouvez l'intégralité des comptes-rendus des
Conseils Municipaux sur le site internet :
mairie-lesmatheslapalmyre.com

LES TRAVAUX

L'ESPACE MULTI-LOISIRS



Avant / Après travaux



L'Espace Multi-Loisirs a bénéficié d'un ravalement de façade réalisé par les services techniques de la commune.

Les panneaux du Cinéma seront prochainement remplacés et une réflexion est engagée pour améliorer la signalétique du site.

Par ailleurs les abords de la salle ont fait l'objet de réaménagement pour en améliorer l'accessibilité et favoriser le stationnement des deux-roues.



LE ROND-POINT DE LA GARENNE

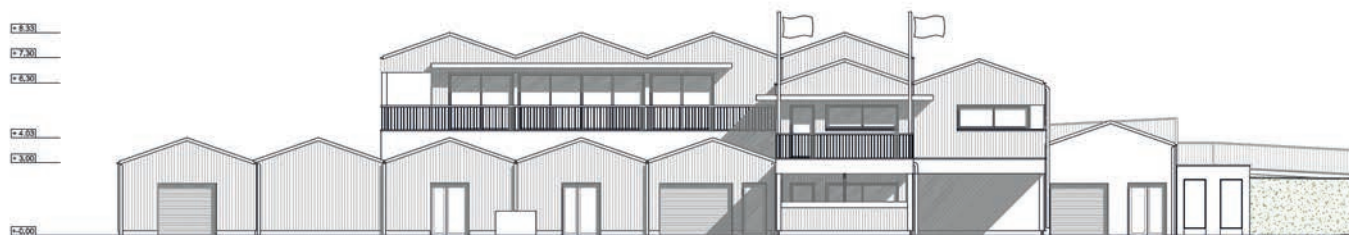
L'intersection rue de la Garenne, avenue Pierre Sibard a été sécurisée par la création d'un giratoire. L'objectif de cet aménagement est à la fois de réduire la vitesse et de sécuriser cette traversée particulièrement fréquentée par nos jeunes lorsqu'ils se rendent au Skate-Park, au City Park, au Pumptrack ou encore au cinéma.

Un aménagement cyclable sera également réalisé d'ici la saison estivale pour relier ce rond-point et celui des Valdotains permettant ainsi d'améliorer encore le maillage de liaisons douces sur la commune.

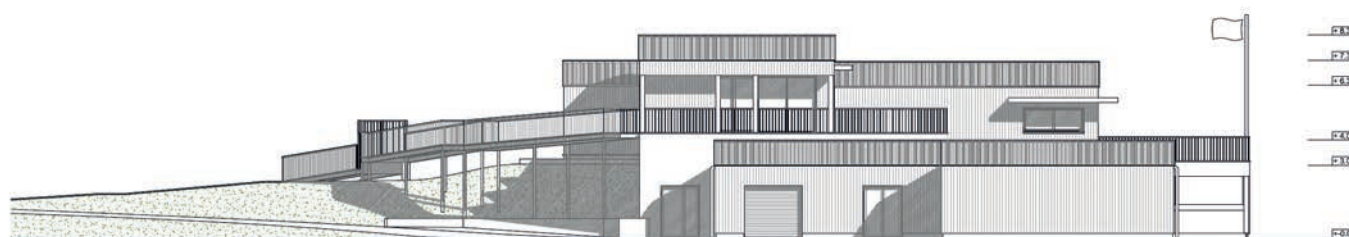


LA BASE NAUTIQUE

Suite au sinistre subi en octobre 2023, la reconstruction de la Base Nautique est lancée. Les entreprises ont été retenues. Les opérations de repérage et d'installation de bases de vie sont en cours et les travaux vont commencer très prochainement. Le chantier devrait durer 18 mois.



Façade Sud



Façade Ouest

LES EFFACEMENTS DE RÉSEAUX

Les travaux d'effacement de réseaux sont terminés, avenue du Grand Logis ainsi que rue du Calvaire et rue de la Solitude.

Les poteaux encore en place doivent maintenant être retirés par l'opérateur historique.

Ces secteurs font également l'objet d'une modernisation de l'éclairage public.

LA RUE LÉON NICOLLE

Les travaux sur le réseau d'adduction d'eau potable portés par EAU17 se terminent rue Léon Nicolle.

La CARA interviendra ensuite pour une opération de chemisage des canalisations d'assainissement.

A l'issue de ces chantiers, la commune engagera courant 2026, une réfection complète de cette rue, y compris les trottoirs et l'éclairage public.

La réfection de la chaussée sera prise en charge par le Département à hauteur de 60%.

LES SUBVENTIONS

Pour chaque projet, la commune cherche à optimiser ses dépenses notamment par la recherche de financements. Ainsi, en 2025, le **Conseil Départemental** a subventionné l'extension de l'**aire de Jeux de La Palmyre** à hauteur de **3 588 €** (sur un coût global de 11 961.60 € HT) et la rénovation de la **casquette des tribunes du stade de football** à hauteur de **6 382 €** (sur un coût global de 27 490 € HT).

En ce qui concerne les **travaux des vestiaires du stade de football**, dont le coût total s'est élevé à 187 260.66 € HT, la commune a pu bénéficier des subventions suivantes : **CARA** (fonds de concours) **19 383.48 €**, **District FFF 15 000 €**, **Conseil Départemental 45 000 €**, **Préfecture (DETR) 45 844.64 €**.

PLU : AVIS D'ENQUÊTE PUBLIQUE

ÉLABORATION DU PLAN LOCAL D'URBANISME DES MATHES – LA PALMYRE

L'enquête publique pour l'élaboration du PLU (plan local d'urbanisme) **s'est ouverte lundi 1^{er} décembre 2025. Elle se terminera le mercredi 07 janvier 2026.**

Le dossier d'enquête publique est consultable :

- **En mairie des Mathes**, dans sa version papier et dans sa version numérique sur un poste informatique à disposition, pendant la période d'enquête publique uniquement aux jours et heures habituels d'ouverture au public de la mairie : de 9h00 à 12h30 et de 13h30 à 17h00 le lundi, mardi, mercredi et vendredi et de 9h00 à 12h30 le jeudi, étant précisé que le dossier ne sera pas consultable lors des jours fériés.
- **En ligne**, pendant toute la durée de l'enquête sur le site internet de la commune :
mairie-lesmatheslapalmyre.com
sur la page dédiée à l'urbanisme (Cadre de vie > Urbanisme)

Pendant la durée de l'enquête, le public peut consigner ses observations et propositions :

- **Sur le registre d'enquête** déposé en mairie.
- **Par voie postale** en adressant un courrier à l'attention du commissaire-enquêteur à : Mairie, 10 rue de la Sablière, CS 60013, 17570 Les Mathes.
- **Par voie électronique** à l'adresse suivante :
enquetepublique@lesmatheslapalmyre.fr

Monsieur Jean-Pierre BORDRON, commissaire-enquêteur, se tient à la disposition du public en mairie des Mathes pour recevoir ses observations lors des permanences.

Déjà présent les 1^{er} et 17 décembre, il recevra de nouveau le public les :

- **Lundi 22 décembre 2025 de 15h à 18h**
- **Mercredi 07 janvier 2026 de 14h à 17h**

ÉLECTIONS

Les élections municipales et communautaires auront lieu les 15 et 22 mars 2026.

Si ce n'est déjà fait, pensez à vous inscrire sur les listes électorales avant la date butoir :

- jusqu'au **mercredi 4 février 2026** inclus si vous vous inscrivez **en ligne**.
- jusqu'au **vendredi 6 février 2026** inclus si vous vous inscrivez **en mairie**.

Les bureaux de vote se tiendront en mairie. N'oubliez pas votre pièce d'identité !

ÉLECTIONS
MUNICIPALES

15 et 22 mars
2026



1^{er} tour

15 mars

2^d tour

22 mars

Allons Voter!

RECENSEMENT

SE FAIRE RECENSER EST UN GESTE CIVIQUE, UTILE À TOUS.

Dans notre commune, le recensement se déroulera du 15 janvier au 14 février 2026

Le recensement permet d'ajuster l'action publique aux besoins de la population. C'est pourquoi il est essentiel que chacun y participe. Toutes les informations sont sur : www.le-recensement-et-moi.fr

Un agent recenseur recruté par la mairie se présentera chez vous muni de sa carte officielle. Il déposera dans votre boîte aux lettres la notice sur laquelle figurent vos identifiants pour vous faire recenser en ligne.

Si vous ne pouvez pas répondre par internet, l'agent recenseur vous remettra les questionnaires papier à remplir qu'il viendra ensuite récupérer à un moment convenu avec vous.

Anticipez votre absence :

Si vous êtes absent durant cette période, contactez votre mairie et demandez une notice internet pour vous recenser en ligne.

Plus d'information auprès de la coordonnatrice communale :

Milène OUVRARD-MAURIN : 05 46 22 48 72



AIDE AU RACCORDEMENT À LA FIBRE OPTIQUE

Le réseau téléphonique actuel va progressivement être remplacé par la fibre optique d'ici 2030 (fin des services dès 2026 pour notre commune).

Pour accompagner cette transition, **l'État propose une aide financière aux habitants et aux très petites entreprises** des communes concernées, lorsque le raccordement à la fibre nécessite des travaux sur une propriété privée (terrain, allée, fourreau, etc.).

Cette aide peut atteindre **400 €, 800 € ou 1 200 €**, selon la nature des travaux, et est déduite directement de la facture du professionnel qui réalise le raccordement.

Demandes possibles jusqu'au 31 janvier 2027.

Pour plus d'informations, consultez les sites officiels :

- economie.gouv.fr
- asp.gouv.fr



ZOOM SUR...

LA CO-GESTION DE LA BAIE DE BONNE ANSE



Signature de la convention de co-gestion le 5 novembre 2025

GESTION DE LA BAIE DE BONNE ANSE : UNE NOUVELLE ÉTAPE DE RESPONSABILITÉ PARTAGÉE

La gestion de la Baie de Bonne Anse est désormais confiée à la Commune, au Conservatoire du Littoral, à la Fédération de Chasse de Charente-Maritime (FDC 17), ainsi qu'au Conservatoire des Espaces Naturels de Nouvelle-Aquitaine (CEN NA) sous forme d'une convention de co-gestion pour une période courant jusqu'en 2031.

Cette décision de l'État suscite une large satisfaction : **élus, habitants et acteurs économiques locaux** se félicitent de cette avancée majeure qui reconnaît le rôle et l'engagement des territoires dans la préservation et la mise en valeur de ce site emblématique.

Néanmoins, chacun reste conscient que la réussite de cette gouvernance dépendra de sa **pérennisation**. L'État a d'ores et déjà annoncé qu'il suivra avec une vigilance particulière les actions entreprises.

Pour notre part, nous affirmons avec force notre **détermination** :

- à poursuivre et **renforcer la co-gestion prévue jusqu'en 2031**,
- à **refuser la création d'une réserve nationale naturelle**, qui ne correspond pas aux réalités ni aux besoins locaux,
- et à mettre en avant les **actions menées hier, aujourd'hui et demain** en faveur de la protection des milieux naturels, de la biodiversité et d'un développement équilibré du territoire.

La Baie de Bonne Anse est un bien commun précieux. Sa gestion repose désormais sur une alliance entre institutions, usagers et citoyens. Ensemble, nous avons la volonté d'assurer son avenir, dans le respect des équilibres environnementaux, sociaux et économiques.

Cette décision est une étape importante. Ensemble, nous continuerons à défendre et à valoriser la Baie de Bonne Anse dans l'intérêt de tous.

Marie Bascle

ZOOM SUR...

LA CO-GESTION DE LA BAIE DE BONNE ANSE

EN SAVOIR PLUS SUR LES CO-GESTIONNAIRES

Le Conservatoire du Littoral

Par convention d'attribution du Domaine Public Maritime en date du 9 octobre 2015, une grande partie de la Baie de Bonne Anse et sa flèche sableuse a été attribuée au Conservatoire du Littoral afin de protéger cette entité écologique et paysagère remarquable et d'en assurer une gestion cohérente.

La Fédération des Chasseurs de Charente-Maritime

La FDC 17 participe à la gestion des sites du Conservatoire du Littoral sur l'ensemble du Département. Sur la Presqu'île d'Arvert, elle est en appui au Conservatoire du Littoral en cosignant les conventions d'usages cynégétiques.

La FDC 17 est également gestionnaire de la Réserve de Chasse Maritime de la Baie de Bonne Anse créée en 1973 et agrandie en 1985 à son initiative. Elle y mène différents suivis sur l'avifaune migratrice, appuie les services de l'Etat sur la gestion des ESOD (Espèces Susceptibles occasionner des Dégâts) et contribue à la police de la chasse.

La FDC 17 s'engage à assurer la co-gestion technique, scientifique et administrative.

Le CEN Nouvelle-Aquitaine

Depuis plus de 25 ans, le CEN NA constitue un partenaire fort de la gestion des propriétés, attributions et affectations du Conservatoire du Littoral sur la majorité des sites en Charente-Maritime.

Le CEN NA s'engage à assurer la co-gestion et le pilotage technique, scientifique, administratif et financier du déploiement de la gestion. Le CEN NA s'engage à mobiliser un poste qui sera dédié au pilotage des actions du plan de gestion du site de la Baie de Bonne Anse.

La Commune des Mathes

Dès les premières réflexions sur l'attribution du site de Bonne Anse au Conservatoire du Littoral, la Commune a œuvré pour accompagner cette attribution. Elle a ensuite manifesté sa volonté de s'engager dans la gestion et a mûri le partenariat avec le CEN NA et la FDC 17.

La Commune s'engage à assurer la coordination générale de la gestion en s'appuyant sur les co-gestionnaires. La Commune représentera le siège de la gestion, notamment avec la mise à disposition d'espaces de bureaux pour le travail de l'équipe gestionnaire qui sera mobilisée sur site.

Les actions du plan de gestion seront présentées lors d'une réunion publique lorsque les instances seront en place.



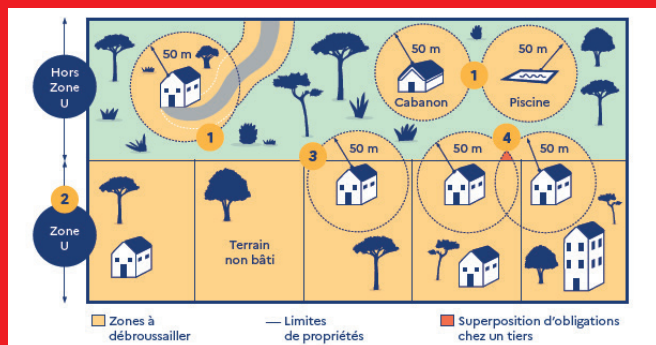
ACTU 22 PRÉVENTION

OBLIGATION LÉGALE DE DÉBROUSSAILLEMENT (OLD)

LE SAVIEZ-VOUS ?

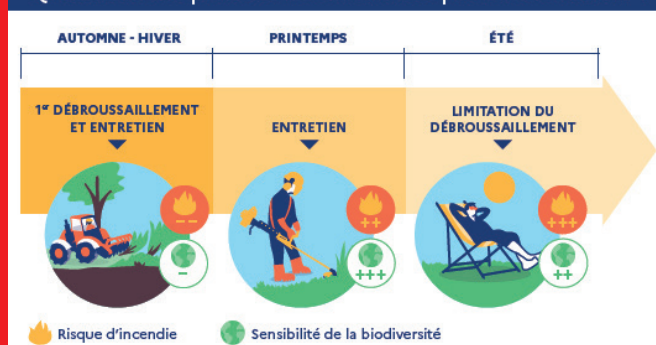
80% des feux de forêts éclosent à moins de 50 mètres des habitations.

Dans les massifs boisés d'une surface supérieure à 1ha et jusqu'à une distance de 200 mètres autour, le débroussaillage et le maintien en état débroussaillé sont **obligatoires**, notamment aux abords des constructions sur une **profondeur de 50 mètres**.



En raison de la protection des espèces et de leurs habitats, certaines périodes de débroussaillage sont plus ou moins judicieuses. Il est, par exemple, fortement déconseillé d'intervenir durant les mois d'avril-mai-juin.

Quelles sont les périodes recommandées pour débroussailler ?



Des mesures d'interdiction d'utiliser du matériel et engins pouvant être à l'origine d'un départ de feu seront applicables en fonction du niveau de risque feu notamment en période de forte chaleur.

Où se renseigner ?

- En mairie
- Sur le site de la préfecture : charente-maritime.gouv.fr



BRUIT



NOUVELLE RÉGLEMENTATION :

Du 14 juillet au 31 août : les travaux bruyants d'extérieur de bâtiment, de travaux publics et de jardinage de type élagage, tronçonnage (à l'aide de machines à énergie thermique) ainsi que l'utilisation de bétonnières ou autres engins de travaux, sont interdits.

Pour cette même période, les petits travaux de nettoyage, d'entretien d'habitations et de jardinage du type tondeuse à gazon restent autorisés du lundi au samedi de 9h00 à 12h30 et de 14h00 à 18h00, hors jours fériés.

Du 1^{er} septembre au 13 juillet : les travaux bruyants d'extérieur de bâtiment, de travaux publics et de jardinage (tonte, élagage, tronçonnage... à l'aide de machines à énergie thermique) ainsi que l'utilisation de bétonnières ou autres engins de travaux, sont autorisés aux horaires suivants :

Du lundi au samedi de 9h00 à 12h30 et de 14h00 à 18h00, hors jours fériés.

Du 16 septembre au 14 juin, les travaux de jardinage tels que définis ci-dessus sont également autorisés les dimanches et jours fériés de 10h00 à 12h30 (pour les particuliers uniquement)

Animations musicales : toute l'année, les animations musicales sont tolérées, aussi bien sur le domaine public que dans les établissements privés de 10h00 à 23h30, sous réserve que l'intensité sonore soit raisonnable et ne perturbe pas le calme des riverains.

DÉFIBRILLATEURS



La commune des Mathes est équipée de **Défibrillateurs Automatisés Externes (D.A.E.)**.

Ces appareils sont simples d'utilisation et sans danger, et permettent de réaliser immédiatement les gestes qui sauvent, en attendant le SAMU ou les pompiers.

Où trouver des défibrillateurs cardiaques automatisés ?

Accessibles 24h/24 à tout citoyen en cas de besoin :

- en façade de la **ludothèque**, place de la Halle,
- en façade de la **pharmacie** à La Palmyre.

Accessibles seulement aux heures d'ouverture :

- en **mairie**, à l'**école**, à l'**Espace Multi-Loisirs**, au **stade de foot**.

Deux défibrillateurs sont également mis à la disposition des agents de la **Police municipale et rurale** qui peuvent intervenir rapidement sur la commune auprès de la victime.

FRELONS ASIATIQUES

Présents dans notre commune, comme sur l'ensemble du territoire, les frelons asiatiques se nourrissant essentiellement d'abeilles, désespèrent les apiculteurs qui voient des ruchers entiers détruits par ce nuisible qui prolifère de manière exponentielle. **Les particuliers sont de plus en plus exposés aux agressions par piqûres qui peuvent être extrêmement dangereuses pour l'homme, mais aussi pour les animaux domestiques.** Outre la menace sécuritaire pour les hommes, il a un réel impact sur la biodiversité et notamment sur les pollinisateurs qui constituent sa nourriture.

Seules les futures reines survivent à l'hiver. **Dès février et jusqu'en avril**, elles ressortent pour se nourrir et fonder un nouveau nid. **C'est durant cette période qu'il est essentiel de les piéger.** Chaque future reine capturée, c'est un nid potentiel (jusqu'à 5 000 frelons) qui ne verra pas le jour.

Plus il y aura de pièges installés dans les jardins jusqu'à fin avril (période au-delà de laquelle les frelons capturés ne sont plus des reines) moins de nids se développeront au cours de l'été.



PIÈGES À FRELONS :

Afin de renforcer la lutte contre le frelon asiatique, la CARA fournit des pièges aux habitants qui le souhaitent.

Depuis 2018, plus de 2000 pièges sélectifs ont ainsi été distribués aux particuliers, sur l'ensemble des 33 communes de la CARA.

Ceux-ci seront à votre disposition, gratuitement, en mairie, à la mi-janvier 2026.

Le positionnement idéal des pièges se situe à proximité des lieux de passage des frelons (anciens nids, ruchers, arbres fruitiers).



Mélange attractif à mettre dans le piège :

- 1/3 bière
- 1/3 sirop de cassis
- 1/3 vin blanc (très bon répulsif pour les abeilles)

Renouvelez la solution après 2 semaines de mise en place, sans nettoyage du piège pour une meilleure efficacité.

ACTU 24 ÉCONOMIQUE

LE MARCHÉ DES MATHES



TOUTE L'ANNÉE

Tous les vendredis matin.

Et les mardis matin du 1^{er} juillet au 31 août.

Place de la Halle, Les Mathes



ARTISTIC LINE

En 2024, un nouveau salon de coiffure a ouvert ses portes sur la commune.

Dirigé par Yannick et Aurélie, déjà bien connus localement grâce à leur précédente adresse aux Charmettes.

Coiffeur expérimenté depuis 1995, Yannick apporte son expertise en coupe de cheveux. Ayant été formateur dans diverses villes et pays, il accueille hommes, femmes, enfants et même les messieurs qui souhaitent entretenir leur barbe.

Découvrez leur salon au 5 rue Léon Nicolle, aux Mathes, ils vous accueilleront avec le sourire et beaucoup d'humour !



Ouverture

Lundi, mardi, jeudi, vendredi

9h - 12h & 14h - 19h

Samedi

9h - 12h & 14h - 18h

5 rue Léon Nicolle, 17570 Les Mathes

NOUVEAUX COMMERCE DE LA COMMUNE

CHEZ PÉPÉ FOOD, NOUVELLE ADRESSE GOURMANDE AUX MATHES

Chez Pépé Food est un commerce de restauration rapide situé 1 rue Léon Nicolle, face à l'église aux Mathes : ce snack propose une **cuisine conviviale et variée avec des burgers, tacos, pizzas, paninis et autres snacks à emporter ou à déguster sur place.**

Ouverture

Mardi au Vendredi
12h à 13h30 et de 19h à 21h30
Samedi et Dimanche
19h à 21h30

*Les commandes sont possibles dès 11h pour le midi
et dès 17h30 pour le soir.*



LE GYM, UNE SALLE DE SPORT À LA PALMYRE

La Palmyre accueille une salle de sport depuis juin dernier, « Le Gym », offrant ainsi un nouvel espace dédié à la remise en forme sur notre commune.

Cette salle propose un concept complet de fitness, musculation et cardio, avec des équipements de dernière génération adaptés à tous les niveaux, des entraînements personnalisés et un accompagnement par un coach si besoin.

- Ouverte 7 jours sur 7, de 6 h à 23 h, elle permet à chacun de s'entraîner à son rythme, matin, midi ou soir.

1 avenue de l'océan 17570 La Palmyre



UTILE DEVIENT U EXPRESS

Bonne nouvelle pour les commerces de proximité : la supérette Utile a récemment laissé place à un nouveau magasin U Express, après un important chantier de construction d'un magasin plus grand juste derrière l'ancien site.

L'enseigne a ouvert ses portes le 16 octobre dernier, avec une **offre élargie de produits et un espace modernisé pour les courses du quotidien.**

Ouverture

Lundi au Samedi 9h00 à 19h30
Dimanche 9h00 à 13h00

1 Av. de la Palmyre, 17570 Les Mathes



Le saviez-vous ? Les nouveaux commerçants, artisans, entrepreneurs... récemment installés sur la commune sont invités à se faire connaître auprès de la mairie (service communication) s'ils souhaitent que leur nouvelle activité soit présentée dans le bulletin municipal.

ACTU 26

ASSOCIATIONS

COMITÉ DE JUMELAGE

Début octobre, une délégation du comité de jumelage est allée à Antey Saint André pour la meile vallée (fête de la pomme).

Sur le stand, la dégustation des huîtres (3500) était attendue et fût appréciée par les anteysans, sous un beau soleil. Les anteysans avaient organisé une superbe journée au lac majeur, qui est un très bel endroit à découvrir.

Le comité de jumelage a participé au **marché de Noël** des Mathes le vendredi 5 décembre 2025, proposant vin chaud et pain d'épices.

Une **randonnée** de 10 km est organisée le dimanche **11 janvier 2026**, en partenariat avec le Trail Hivernal des Mathes (Family Sport Event). Le départ est prévu à 10h15 à l'espace multi-loisirs. C'est un parcours agréable en forêt et sur notre commune, venez nombreux !

Un **vide-greniers** sera organisé le **samedi 23 mai 2026** à la Palmyre.

De nouveaux adhérents seraient les bienvenus dans notre association pour son évolution.

ZIKMID

L'association ZIK MID a fait sa rentrée 2025/2026. L'école de musique propose : des créneaux répétitions, des ateliers d'apprentissage en groupe, des cours particuliers, des enregistrements studio et des cours de MAO (musique assistée par ordinateur).

Intervenants : Mido et JC

Adhésion annuelle : 30 € par personne.

Contacts pour tout renseignement sur les tarifs, rdv et fonctionnement de l'école :

Mido, fondateur de l'association : 06 86 99 07 48

Nathalie, présidente : 06 98 54 36 69

Vous pouvez suivre l'actualité de ZIK MID asso sur sa page Facebook et sur Instagram.

L'école est située au 12 rue Henri Érablé 17570 LES MATHES.

Mail : zikmid.asso@gmail.com



ASSOCIATION DES PROPRIÉTAIRES DES TRÉMIÈRES

L'Assemblée Générale annuelle de l'Association des Propriétaires des Trémières, animée par son Président Régis Ordonnaud, s'est déroulée début août 2025 devant un auditoire nombreux et attentif, en présence de Mme Bascle, Maire, et de MM Caron et Fradin, Adjoints.

Les principaux sujets d'actualité touchant le cadre de vie de la résidence ont, bien entendu, été discutés comme le stationnement, le tri sélectif, les dépôts sauvages, la contestation devant les tribunaux de la surélévation d'une villa, le futur statut de la résidence figurant dans le nouveau PLU en tant que zone à « prescription architecturale renforcée », etc.

De son côté le projet de l'État de « mettre sous cloche » la baie de Bonne Anse via la création d'une Réserve Naturelle Nationale a fait l'objet d'échanges nourris, pour la plupart réprobateurs.

Pour 2026, outre les temps forts d'avril/mai lors de la concertation avec la mairie pour préparer la saison estivale et début août, l'Assemblée Générale annuelle, un moment de convivialité, sera de nouveau organisé par l'Association avec une « Fête des Trémières » durant la première quinzaine d'août.



L'association est ouverte à tous les Propriétaires de la Résidence ; pour y adhérer, contacter :

- le Président : regis.ordonnaud@orange.fr ou
- le Secrétaire : jean-jack.agogue@orange.fr.

A noter un changement au niveau du bureau de l'Association puisque **le Trésorier, M. Bernard Legros tire sa révérence après 24 ans de bons et loyaux services et passe le relais à une Trésorière, Mme Christèle Pluvinage.**

Le Président et le Conseil d'Administration souhaitent une très belle année 2026 à ses fidèles Adhérents, ainsi qu'à toutes et tous.



ENSEMBLE & SOLIDAIRES

Après la traditionnelle pause estivale, l'ensemble des activités proposées par notre association a repris courant septembre avec quelques changements d'horaires pour les séances de gymnastique et **une nouveauté, avec une séance de Pilates qui a été fort bien accueillie et a fait le plein en quelques semaines.**

Le 28 septembre, notre chorale « **Les MATHES EN CHŒUR** » était sur scène avec son nouveau programme pour le plus grand plaisir du public venu les écouter. Le groupe était présent au marché de Noël le dimanche 7 décembre avec son répertoire de Noël. Il prépare sa **prochaine prestation** qui, si tout va bien, aura lieu en **mai 2026**.

En ce qui concerne **la troupe de l'atelier théâtre Les Galop'chenaux**, elle a dû, à son grand regret, ne s'estimant pas suffisamment prête, annuler la représentation de sa nouvelle pièce qui était prévue le dimanche 16 novembre. Ce n'est que partie remise. Reste à trouver une nouvelle date car l'Espace Multi-Loisirs est très sollicité. Comme en 2024, ils seront sur scène à Saint-Augustin le 13 décembre pour une représentation au profit du Téléthon.

Toute l'équipe vous souhaite de passer de très belles fêtes de fin d'année. Prenez bien soin de vous et de vos proches.

**La Présidente,
Anne-Marie SPITERI**



**ENSEMBLE
& SOLIDAIRES**
UNRPA



Présidente : 06.82.28.81.63
annemarie.spiteri@orange.fr
unrpa.mathes@wanadoo.fr

Informatique : m.informatique@orange.fr
Site internet : <http://unrpalesmathes.jimdo.com>
Retrouvez « Les Mathes en Chœur » sur YouTube.

ASSOCIATION COMMUNALE CHASSE AGRÉÉE

Les dégâts du sanglier : un défi croissant pour l'agriculture et l'environnement.

L'augmentation spectaculaire des populations de sangliers (*Sus scrofa*) en France, et notamment dans nos régions, est devenue un enjeu majeur. Omnivore très adaptable, le sanglier est capable de coloniser divers milieux, y compris les zones périurbaines. Cependant, cette prolifération engendre des conséquences économiques et écologiques considérables, en particulier pour le secteur agricole y compris sur notre commune où nous constatons le plus en plus de dégâts.

- **Le Boutis (ou Vermillis)** est l'activité la plus caractéristique et la plus dévastatrice. Le sanglier retourne le sol à l'aide de son groin pour y chercher sa nourriture, notamment des invertébrés (lombrics, larves) ou des restes de cultures. Ce labour profond peut rendre les parcelles inutilisables et nécessite une remise en état coûteuse.
- **L'Abrouissement et la Consommation** : Le sanglier prélève directement les parties végétales des cultures. Le maïs est la culture la plus sensible et la plus touchée, surtout lors des stades de levée lente ou de récolte tardive. Les céréales (blé, orge) et le vignoble sont également fréquemment victimes de prélèvements.
- **Le Piétinement** : Le passage répété de compagnies sur la même parcelle cause des dommages par tassement ou destruction mécanique des plants, surtout dans les prairies et les cultures en croissance.
- **Domages Indirects** : Les dégâts ne se limitent pas aux champs. On observe des dégradations dans les jardins, les espaces verts, et des risques routiers accrus (on compte des dizaines de milliers de collisions par an en France).
Au-delà de l'agriculture, l'activité du sanglier a des répercussions écologiques non négligeables, bien qu'il puisse aussi jouer parfois un rôle positif en consommant des rongeurs nuisibles.
- **Bioturbation et Modification de l'Habitat** : Par ses boutis, le sanglier remanie la couche supérieure du sol (bioturbation). Si cela peut être bénéfique dans certains contextes, cela peut aussi compromettre la régénération naturelle de certaines espèces forestières en consommant des graines ou détruire des habitats fragiles, comme les pelouses rocheuses ou les zones humides (roselières).
- **Dispersion d'Espèces Invasives** : En fouillant le sol, le sanglier crée des taches sans végétation qui sont propices à l'installation d'espèces végétales exotiques invasives, contribuant ainsi à leur propagation.
- **Risque Sanitaire** : Le sanglier peut disperser des parasites et jouer un rôle de vecteur pour certaines maladies animales.



Quelles sont les Causes de la Prolifération ?

L'explosion des effectifs de sangliers n'est pas le fruit du hasard. Plusieurs facteurs, souvent liés à l'activité humaine, y contribuent :

- 1. Disparition des Prédateurs Naturels** : L'absence de grands prédateurs (loup, lynx) permet une survie accrue des marcassins.
- 2. Abondance de Nourriture** : L'évolution des pratiques agricoles par des cultures de maïs et de céréales à haut rendement leur offre une ressource alimentaire constante et riche en énergie.
- 4. Zones de Refuge** : L'étalement urbain et la création de zones non chassées (réserves, espaces privés) offrent des refuges sécurisés aux animaux.
- 5. Baisse du Nombre de Chasseurs** : La diminution du nombre de chasseurs, principal prédateur régulateur, crée un déséquilibre dans la gestion des populations.

Face à l'ampleur des dommages, la gestion repose sur un équilibre entre la prévention, la régulation des populations et l'indemnisation des victimes.

Les agriculteurs sont fortement incités à mettre en place des mesures préventives :

- **Clôtures Électriques** : C'est le levier le plus utilisé et le plus efficace. Les clôtures doivent être posées au bon moment (dès le semis des cultures sensibles) et correctement entretenues pour garantir une tension suffisante.
- **Répulsifs** : Utilisation de répulsifs olfactifs (odeurs fortes), sonores (effaroucheurs simulant l'activité humaine ou la chasse) ou visuels. Leur efficacité varie et nécessite souvent une rotation pour éviter l'accoutumance des animaux.
- **Agrainage Dissuasif** : Il s'agit de distribuer de la nourriture en forêt, loin des cultures, pour maintenir les animaux dans leur habitat naturel. Cette pratique est strictement encadrée.

Le système français repose sur le principe que les fédérations départementales des chasseurs (FDC) indemnisent les agriculteurs pour les dégâts causés par le grand gibier (sangliers, cerfs, chevreuils). Pour être indemnisé, l'agriculteur doit alerter rapidement la FDC de son département dès la constatation des dégâts et avant la récolte pour qu'un expert mandaté puisse évaluer les pertes.

Régulation : En cas de dégâts avérés ou de populations jugées excessives, des mesures de régulation peuvent être mises en place, notamment des battues administratives, même en dehors de la période de chasse, sur demande auprès de la DDT (Direction Départementale des Territoires).

En conclusion, la gestion des dégâts de sangliers nécessite une collaboration constante et souvent tendue entre le monde agricole, les chasseurs et les pouvoirs publics, avec l'impératif de trouver un équilibre durable entre la biodiversité et la protection des productions.

Photos : Aurélien LAMAISON, Président ACCA LES MATHES

Rédacteur : Patrice LANOUE, Secrétaire de l'ACCA



LA BOULE MATHÉRONNE

Le club de pétanque « La Boule Mathéronne » évolue d'années en années et se porte bien.

Jeudi 20 novembre 2025, le Président Christian JOLY a remis les **médailles à l'équipe Vétéran « Les Mathes 3 »** ayant pour capitaine Pascal Brisson dit « Popeye ». En effet, l'équipe a terminé 1^{ère} de leur poule en Championnat des Clubs et a brillamment remporté son ¼ de finale, la ½ finale et la finale. Ils sont **Champions de 4^{ème} Division de Charente Maritime en CDC**. En 2026, ils joueront en 3^{ème} Division Départementale.

Un coup de chapeau également à l'**équipe Vétéran « Les Mathes 1 »** ayant pour capitaine Jean Jacques Maynadier qui, **fin 2024, est montée en 1^{ère} Division Départementale** ainsi que l'**équipe Toutes Catégories « Les Mathes 1 »**, capitaine Jean Noël Vinsonneau et Jean Jacques Maynadier qui à la fin de cette saison 2025 **monte en 1^{ère} Division Départementale**.

Les féminines ne sont pas en reste puisque fin 2023, la seule équipe du club cette année là montait en 1^{ère} Division Départementale en Championnat Féminin avec comme capitaine Chantal Bionnier.

De 6 féminines en 2022, le club est passé à 20 féminines cette année, 1 équipe en 1^{ère} Division et une équipe en 2^{ème} Division.



Que 2026 nous apporte encore de très beaux résultats !

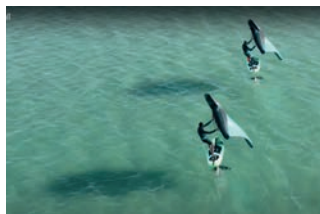


BASE NAUTIQUE DE LA PALMYRE

La Base Nautique de La Palmyre, association emblématique de la commune, est bien plus qu'une simple école de voile. C'est un véritable acteur du dynamisme local et un **lieu privilégié pour la pratique des sports nautiques, ouvert à tous, résidents comme vacanciers**. Créée il y a plusieurs décennies, l'association a pour vocation l'enseignement et la promotion des activités nautiques dans le cadre exceptionnel de la Baie de Bonne Anse. Ce site, classé Natura 2000, offre un **plan d'eau sécurisé et protégé de la houle de l'Atlantique grâce à un immense banc de sable, ce qui en fait l'endroit rêvé pour l'apprentissage**.

Un large éventail d'activités pour tous les âges, sous l'encadrement de moniteurs diplômés, la Base Nautique propose une grande diversité de pratiques :

- **L'école de Voile** : Des stages d'été sont organisés pour les enfants (Optimist, Funboat), les adolescents et les adultes (Planche à voile, Catamaran junior et adulte). C'est l'occasion idéale de faire ses premiers bords ou de se perfectionner.
- **Les sports de glisse tendance** : L'association est au fait des nouvelles disciplines comme le Wingfoil et le Stand-Up Paddle (SUP), proposant initiation et location.
- **Le ludo-nautisme** : Pour un moment de détente en famille ou entre amis, le Kayak, le Stand-up Paddle et le Pédalo sont également disponibles à la location.
- **Pratique annuelle** : Pour les passionnés, des activités de club (Planche à voile, paddle) sont proposées les mercredis et samedis aux adultes et aux plus jeunes. Notre équipe de "Jeunes Riders de Bonne Anse" a participé à des régates locales et départementales avec des résultats plus qu'encourageants. Félicitations à eux et à leurs entraîneurs.



Un cadre naturel remarquable :

En plus de l'apprentissage technique, naviguer avec la Base Nautique est une immersion dans la nature. Les pratiquants ont l'opportunité d'admirer la faune locale (cormorans, goélands, sternes...) et de profiter d'un panorama unique entre l'Estuaire de la Gironde et la forêt de la Coubre.

L'association accueille les groupes, les scolaires et propose des formules sur mesure. N'hésitez pas à vous renseigner pour la saison prochaine !

Soutenons notre association locale qui œuvre pour l'éducation sportive et le rayonnement de notre belle côte !

Esplanade de Bonne Anse, 17570 Les Mathes
05 46 22 53 03

contact@basenautiquelapalmyre.com
www.basenautiquelapalmyre.com





PRESQU'ÎLE FOOTBALL CLUB

Pour cette saison 2025-2026, le Presqu'île Football Club compte 90 licenciés et continue d'accueillir de nouveaux joueurs encore aujourd'hui. Heureusement cette année, nous pouvons compter, en plus de notre service civique Antonin, sur une équipe dirigeante renforcée par certains parents qui ont souhaité s'investir à nos côtés.

Sur le plan sportif, les débutants (**de U6 à U9**) comptent 32 joueurs au total, ils sont entraînés par Gilles le mercredi, secondé par Benoît et Antonin sur les plateaux du week-end.

Les **U10/U11**, plus nombreux que l'année dernière, se répartissent en trois équipes : l'équipe 1 avec Sébastien, l'équipe 2 avec Gaël et l'équipe 3, avec Gilles.

Enfin, les **U13** pour qui la compétition commence, sont entraînés cette année par Thierry.

Hélas, pour la deuxième année consécutive, nous n'avons pas pu constituer d'équipe U14/U15, pas même en entente faute de joueurs partis dans les clubs voisins. Pour avoir déjà entraîné cette catégorie, je sais combien il est important voire primordial d'unir nos forces et je me suis toujours battu pour ça mais certains préfèrent diviser sans penser à l'intérêt des joueurs.

Pour lancer les festivités de fin d'année, le Presqu'île Football Club sera présent au Marché de Noël des Mathes le 5 décembre 2025 qui sera suivi par notre traditionnel goûter de Noël le 10 décembre. **Tous les membres du PFC se joignent à moi pour vous souhaiter de belles fêtes et une merveilleuse année 2026.**

Thierry Molle, président du PFC

Au-delà du terrain, nous pouvons compter sur une équipe motivée et dynamique avec Chrystel pour l'administratif, Jennifer, Belinda, Clémentine et Coralie pour la vie du club et enfin David, à l'initiative de nouveaux partenariats. Un grand merci à ces personnes pour leur disponibilité.

J'en profite également pour remercier nos nouveaux sponsors qui ont permis de renouveler ou compléter les équipements des enfants : Maisons Chantal B, Tuffet Immobilier, DBMA Atlantique Matériaux, Poissonnerie Anthony Paillé, MENADIER emballages, Menuiserie Sébastien Caillaud et Le Petit Mataret.

Enfin, je tiens à remercier tous les parents pour leur confiance ainsi que les municipalités des Mathes et d'Arvert pour leur contribution à la bonne marche de notre club.



LE FCSO, UN CLUB EN MOUVEMENT

Depuis le début de la saison, le Football Club Seudre Océan (FCSO) s'inscrit dans une dynamique de développement et de proximité avec la commune des Mathes. **Au-delà des résultats sportifs, le club a souhaité renforcer sa présence et son implication dans la vie locale afin de faire vivre le club autrement que par le football.**

Dès cet été, le FCSO a participé aux **Vendredis Gourmands** avec la mise en place d'un stand buvette. Cette initiative a permis de créer des moments de convivialité, de rencontres et d'échanges avec les habitants, tout en affirmant l'ambition du club de dynamiser sa vie associative et son esprit de club.

Dans cette même volonté d'ouverture et de partage, le FCSO a également pris part à plusieurs événements communaux, notamment la manifestation d'Halloween ainsi que le marché de Noël. Ces rendez-vous ont été l'occasion de renforcer les liens entre le club, les familles, les bénévoles et les habitants des Mathes.

Sur le plan interne, cette saison marque aussi un tournant avec la mise en place d'un nouveau bureau, composé de plusieurs joueurs et de personnes investies dans la vie du club. Cette nouvelle organisation vise à apporter des idées nouvelles, à structurer davantage le fonctionnement du FCSO et à préparer l'avenir dans un esprit collectif et participatif.



Le club tient à adresser un remerciement tout particulier à la municipalité des Mathes pour son investissement constant auprès du FCSO. La présence des élus lors des matchs importants, leur soutien et la confiance accordée au club pour cette deuxième partie de saison sont des éléments essentiels pour poursuivre ce projet de développement.

Enfin, le FCSO souhaite remercier chaleureusement l'ensemble de ses sponsors, toujours plus nombreux, sans qui ces actions et le bon fonctionnement du club ne seraient pas possibles. Leur soutien est indispensable et contribue pleinement à la vie et à l'avenir du FCSO.

Le club aborde désormais la suite de la saison avec ambition, motivation et l'envie de continuer à faire du FCSO un acteur sportif et associatif incontournable de la commune.

Bonnes fêtes de fin d'année à tous.

L'équipe du FCSO



SUBVENTIONS 2026 AUX ASSOCIATIONS

Cette année, les dossiers de demandes de subvention devront être établis impérativement via l'imprimé dédié aux communes de la Presqu'île d'Arvert, mutualisé l'année dernière et mis à votre disposition sur le site internet de la commune des Mathes rubrique « Vie Associative ». Ils pourront être complétés sur papier libre, si nécessaire.

Toutes les pièces sollicitées sont indispensables pour l'étude de vos dossiers.

Le retour est attendu en mairie, le **16 janvier 2026 au plus tard**.

Tout dossier arrivant incomplet ou au-delà de la date butoir, ne sera pas pris en compte.

Par ailleurs, si dans le courant de l'année 2026, vous étiez amenés à solliciter la commune des Mathes au titre « d'une subvention exceptionnelle », nous vous remercions de bien vouloir également utiliser exclusivement ce formulaire.



FIGHTING CLUB

L'association Fighting-club a commencé sa 5^{ème} saison sportive sur la commune des Mathes.

Les adhérents du Fighting club peuvent s'entraîner sur 3 sites (Royan, Les Mathes et Pons).

Sur la commune des Mathes, la boxe Thaïlandaise et le Kick boxing y sont enseignés par Johan RIVIÈRE encadrant diplômé d'état et ceinture noire 2^eDan. **Les entraînements ont lieu de septembre à juin les lundis et mercredis de 19h30-21h.**

La discipline est mixte et peut se pratiquer à partir de 13 ans en loisir ou en compétition. L'ambiance est très sympathique, sur le secteur des Mathes on compte plus d'une trentaine d'adhérents.

Les adhérents peuvent également s'entraîner à Royan et Pons les mardis, jeudis et samedis matin, ce qui fait 5 entraînements possibles par semaine.

Cette saison plusieurs athlètes sont engagés en compétition régionale et nationale.

Contact et renseignements
Johan RIVIÈRE 0672907059



3D LES MATHES - LA PALMYRE

Une nouvelle association vient de voir le jour sur notre territoire : 3D Les Mathes – La Palmyre, fondée par un groupe de passionnés souhaitant partager et développer les pratiques liées à l'impression 3D, la modélisation et les technologies numériques créatives.



L'objectif principal de l'association est de rendre ces outils accessibles à tous, que l'on soit débutant curieux, modéliste, bricoleur, artiste, étudiant ou simple amateur de nouvelles technologies.

Des ateliers réguliers sont organisés à la Ludothèque tous les jeudis soir de 18h00 à 19h30 pour apprendre à modéliser, découvrir le fonctionnement des imprimantes 3D, concevoir des objets utiles ou décoratifs, ou encore restaurer des pièces introuvables.

Au-delà de l'initiation du grand public, **l'association ambitionne également de mettre ses compétences au service de la commune et de ses habitants,** notamment pour créer des maquettes pédagogiques, des prototypes, des pièces fonctionnelles ou participer à des projets valorisant le patrimoine local.

Les membres fondateurs souhaitent faire de 3D Les Mathes – La Palmyre un lieu d'échange, de collaboration et de créativité, ouvert à toutes les générations.

Rejoindre l'association :

Les personnes intéressées peuvent contacter l'équipe à

- L'atelier de la Ludothèque le jeudi soir
- L'adresse mail suivante :
3dlesmatheslapalmyre@gmail.com
- Par téléphone : 06 08 92 94 44

Nous remercions la municipalité pour le soutien qu'elle nous accorde afin que cette nouvelle initiative citoyenne contribue au dynamisme de notre commune et encourage l'innovation locale.

L'équipe d'animation de l'atelier 3D



LUDOTHÈQUE, un espace dédié aux jeux pour tous les âges

La ludothèque est avant tout un lieu de jeux et de découvertes, ouvert aux enfants mais également aux adultes. **On y trouve également une large sélection de jeux de société, de jeux d'éveil et de jouets adaptés aux plus petits.** Tout au long de l'année, la ludothèque propose des animations ludiques et créatives, favorisant le partage, l'apprentissage et la convivialité.

Le 25 octobre, à l'occasion d'Halloween, la ludothèque a organisé le jeu de piste « **Mystérieuse disparition** ». Un grand **MERCI** aux commerçants de la commune qui ont participé à cette animation et contribué à sa réussite, pour le plus grand plaisir des enfants et des familles.

PROCHAIN RENDEZ-VOUS

Mercredi 24 décembre, de 10h à 12h

Animation « **Drôles de lutins** », pour les enfants de 2 à 5 ans, à travers le centre-bourg des Mathes.
Rendez-vous à la ludothèque.



SOIRÉES JEUX



HORAIRES D'OUVERTURE :

Mardi : 9h30 - 12h15 et 14h30 - 17h30

Jeudi : 13h45 - 16h45

Merc. Vend. Sam. : 10h - 12h15 et 14h30 - 17h30

Inscriptions et infos : 05 17 25 05 19
ludotheque@lesmatheslapalmyre.fr



À noter que les mardis matins sont réservés à la petite enfance, avec l'accueil des crèches et de l'école des Mathes, afin de proposer des temps de jeux adaptés aux tout-petits.



CINÉMATHESES

Le Cinémathes, ce sont des séances de cinéma captivantes le **mardi et jeudi soir**, avec des séances supplémentaires le mercredi pendant certaines vacances scolaires.

Profitez d'une sélection mensuelle de films récents à des **prix attractifs**, allant de 4 € pour les enfants jusqu'à 14 ans à 7 € en tarif plein. Des tarifs réduits et des abonnements avantageux sont également disponibles.

De plus, grâce au système **Twavox**, les spectateurs malvoyants peuvent profiter de l'**audiodescription** pour une expérience cinématographique complète.

SÉANCES POUR NOËL

Mercredi 24 décembre

10h45 : Mission Père-Noël
13h45 : Zootopie 2



**Rendez-vous à l'Espace Multi-loisirs,
Avenue Pierre Sibard, Les Mathes.**

Recevez le programme du cinéma tous les mois par mail, en nous communiquant votre e-mail à l'adresse suivante : communication@lesmatheslapalmyre.fr

MÉDIATHÈQUE

Forts des dernières suggestions de nos adhérents au cours de ces derniers mois, nous avons une fois de plus enrichi nos rayons avec un grand nombre de nouveaux ouvrages, espérant répondre ainsi à la demande toujours plus grande de nos lecteurs. Nous avons acheté, en 2025, **240 nouveaux livres et bandes dessinées pour adultes, 31 livres jeunes plus 3 kamishibais**.

Avec les médiathèques de Mornac, l'Eguille et Ste-Gemme nous avons organisé un **concours d'écriture afin d'encourager les jeunes et les adultes à la lecture**, à l'écriture et à l'échange par les mots. Ce concours est gratuit et ouvert à tous.

Le thème de cette année était : « **C'EST MA FAMILLE !** »
Nous avons reçu 20 textes pour notre médiathèque.

La remise des prix aura lieu à Ste Gemme le vendredi 30 janvier 2026.

Du 12 au 17 mai, nous avons accueilli l'exposition « La nuit des Musées » organisée par toutes les classes de l'école. Nous avons mis sur les étagères les bandes dessinées créées par les classes primaires.

En septembre et octobre, la médiathèque a présenté une exposition sur « Les Dinosauriens ».

Quelques café littéraires ont été organisés et nous en prévoyons un autre pour les nuits de la lecture : le vendredi 23 janvier 2026 en fin de journée.

Le 19 juin, les bénévoles de la médiathèque ont visité l'école de médecine navale de Rochefort et sa belle bibliothèque ainsi que le musée des métiers anciens.



Horaires d'ouverture :

Lundi de 14h30 à 17h30
Mercredi de 14h30 à 17h30
Samedi de 9h30 à 12h

Contact

05.46.22.32.09
mediatheque@lesmatheslapalmyre.fr

ACCUEIL PÉRISCOLAIRE

Situé à l'articulation des différents temps de vie (temps scolaires, vie familiale), l'accueil périscolaire est un mode de garde, ouvert aux enfants des écoles maternelle et primaire, aux heures qui précèdent ou suivent la classe. L'enfant peut jouer librement seul ou avec un animateur ou bien encore participer aux activités proposées.



QUELQUES EXEMPLES D'ACTIVITÉS



OCTOBRE ROSE



HALLOWEEN



BOULES DE NOËL PERSONNALISÉES

Création de décorations de Noël pour agrémenter les boîtes de chocolats destinées aux anciens de la commune. La mise en place de cette animation favorise l'intergénéralité.

TRI SÉLECTIF DES DÉCHETS

Expliquer aux enfants l'importance de trier les déchets leur permettra peu à peu d'intégrer cet automatisme dans leur quotidien.

L'apprentissage d'un enfant, dès ses 5 ans, détermine les choix qu'il fera dans sa vie d'adulte. Plus le développement d'une conscience écologique s'effectue jeune, plus elle sera porteuse d'un message de préservation de son environnement.



ASSOCIATION DES PARENTS D'ÉLÈVES DE L'ÉCOLE DES MATHES

Nous avons commencé cette année scolaire par la désormais traditionnelle vente de citrouilles pour la matinée « Halloween » organisée par la Commune. Puis à l'occasion du week-end « Noël aux Mathes », nous avons organisé samedi 6 décembre la bourse aux jouets à l'Espace Multi-loisirs.

Nous tenons à remercier nos bénévoles, les familles, l'école, la commune, les associations communales (ACCA, comité des fêtes, comité de jumelage et tous les autres) qui contribuent chacun à leur façon, à la réussite de chacune de nos manifestations.



D'autres actions sont menées tout au long de l'année avec les enseignants : Vente de sapins pour Noël, vente de madeleines « Bijou », traditionnelle kermesse... afin de financer les projets des classes de l'école.

Pour faire plus, nous avons besoin de toutes les bonnes volontés ! N'hésitez pas à vous faire connaître auprès de l'équipe enseignante, des membres du bureau ou par mail : apeem.17570@gmail.com

**On compte sur vous !
L'équipe de l'APEEM**



ÉCOLE DES MATHES

Lors de cette rentrée, **Johanna Plétain a pris ses fonctions de directrice de l'école des Mathes**. Elle assurait auparavant l'enseignement et la direction à l'école d'Étaules, où elle enseignait une classe de CE1.

Aux Mathes, **elle enseigne désormais auprès d'une classe de CE1/CE2, tout en assurant la direction de l'établissement**.

Interrogée sur le projet pédagogique de l'année, elle indique que le thème retenu est **le littoral**.

À ce titre, les élèves participeront notamment, en fin d'année scolaire, à une sortie au Parc de l'Estuaire de Saint-Georges-de-Didonne.

La sensibilisation à l'écologie et à la protection de l'environnement jalonnait également l'ensemble de l'année.

Cette rentrée a aussi été marquée par **l'ouverture d'une classe supplémentaire**.

Ainsi, le 1^{er} septembre, ce ne sont pas moins de 130 élèves qui ont pris le chemin de l'école des Mathes, repartis en 2 classes de maternelle et 4 classes de primaire.



INSCRIPTIONS SCOLAIRES

L'inscription scolaire se fait en Mairie.

Un responsable légal de l'enfant doit se présenter muni des documents suivants :

- Livret de famille
- Carnet de santé de l'enfant
- Justificatif de domicile

Pour toute information complémentaire, les familles peuvent contacter la mairie.



SOUTIEN SCOLAIRE MATHÉRON

L'association soutien scolaire mathéron est purement bénévole et existe depuis 27 ans maintenant.

L'aide aux devoirs a repris début novembre 2025, les lundis, mardis, jeudis dès 16h45 jusqu'à 19h.

Cette aide gratuite est apportée aux enfants restant à la garderie de l'école et à la demande particulière des parents. **Actuellement 27 enfants sont inscrits.**

Aussi, je remercie les parents qui nous accordent leur confiance. Un enfant est porteur d'espoir et vous oblige à l'écouter, lui répondre et le considérer comme une personne qui, un jour dans sa vie d'adulte, se souviendra des courts moments que nous passons ensemble, avec nos bénévoles Viviane, Alain, Marise.

La présidente, Marise Freund





JEUX !

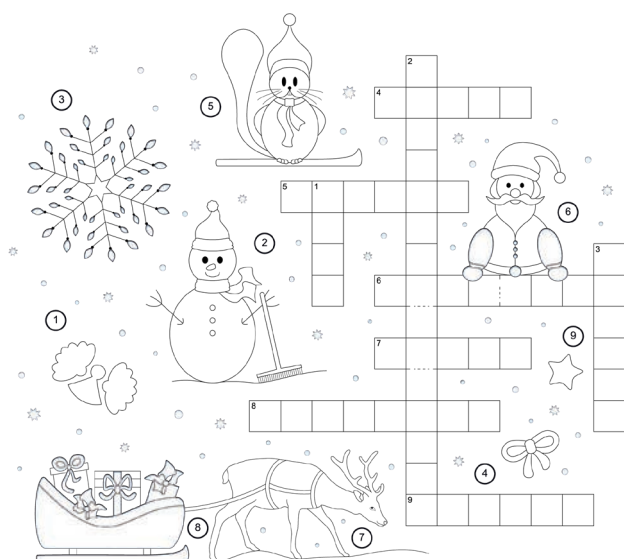


1. MANDALA



2. MOTS CROISÉS

SAURAS-TU TROUVER LES MOTS ?



RÉPONSES :
1. ANGE 2. BOÛLONNE 3. FLOCON 4. NOÛL 5. CASTOR
6. PERENOËL 7. RENNE 8. TRAÎNEAU 9. ÉTOILE

3. MOTS MÊLÉS

RETROUVE LES MOTS DE LA LISTE
DANS LA GRILLE.

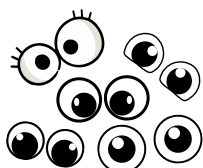
F	C	H	E	M	I	N	E	E
L	Q	B	R	E	N	N	E	T
T	R	A	I	N	E	A	U	V
S	A	P	I	N	C	H	X	L
V	P	J	C	A	D	E	A	U
A	N	G	E	B	A	G	O	S
I	T	B	O	U	G	I	E	M
N	E	I	G	E	C	J	U	X
O	K	R	L	F	E	T	E	B

cadeau
sapin
fête
neige
ange
bougie
cheminée
renne
traîneau



4. RÉBUS

J'



???,

vois,

leurs



RÉPONSES : JOYEUX NOËL

LES BONNS USAGES DE L'EAU

- **Boire l'eau du robinet**

Seulement 1 % de l'eau que nous consommons est utilisée pour boire ! L'eau du robinet est le produit alimentaire le plus surveillé et contrôlé en France. Un goût de chlore ? Remplissez une carafe ou une gourde, il aura disparu au bout d'une heure !

- **Des douches économes**

3 minutes chrono ! En coupant l'eau pendant que vous vous lavez, vous économiserez 42 litres par douche.

- **Se brosser les dents malin**

Utilisez un verre pour vous brosser les dents au lieu de boire au robinet. Vous économiserez 3,5 litres d'eau par brossage, soit 7 litres par jour.

- **De la vaisselle propre et économe en eau**

Utilisez le lave-vaisselle plein et en mode éco. Vous économiserez 17,5 litres en moyenne par personne, et par jour.



Source : www.eau17.fr/

CARA'BUS

FAUSSE CARTE D'ABONNEMENT CARA'BUS



Soyez vigilant(e)s !

Une page Facebook indique que "Cara'bus" propose de gagner une **carte d'abonnement à un tarif très faible et valable 6 mois**. Attention, il s'agit d'une arnaque.

COCLIC'O

UN ACCOMPAGNEMENT NUMÉRIQUE GRATUIT À VOTRE SERVICE

La commune, en partenariat avec Soluris, propose un service gratuit d'accompagnement numérique.

Margaux Gautherin, référente numérique des Mathes, accompagne les habitants dans **l'utilisation d'internet et des outils numériques : démarches en ligne, prise en main d'appareils, déclaration d'impôts ou encore aide au recensement**.

Des permanences sont assurées en mairie le mardi de 9h à 17h, sur rendez-vous au 06 09 94 00 51, ainsi que des visites à domicile et des ateliers thématiques.

Chaque année, des présentations sont également proposées, le dernier sujet ayant porté sur l'intelligence artificielle dans le quotidien.





La veille au soir
collecte à partir de 4h



La veille au soir
collecte à partir de 20h

LES MATHES

JANVIER

1	jeudi
2	vendredi
3	samedi
4	dimanche
5	lundi
6	mardi
7	mercredi
8	jeudi
9	vendredi
10	samedi
11	dimanche
12	lundi
13	mardi
14	mercredi
15	jeudi
16	vendredi
17	samedi
18	dimanche
19	lundi
20	mardi
21	mercredi
22	jeudi
23	vendredi
24	samedi
25	dimanche
26	lundi
27	mardi
28	mercredi
29	jeudi
30	vendredi
31	samedi

FÉVRIER

1	dimanche
2	lundi
3	mardi
4	mercredi
5	jeudi
6	vendredi
7	samedi
8	dimanche
9	lundi
10	mardi
11	mercredi
12	jeudi
13	vendredi
14	samedi
15	dimanche
16	lundi
17	mardi
18	mercredi
19	jeudi
20	vendredi
21	samedi
22	dimanche
23	lundi
24	mardi
25	mercredi
26	jeudi
27	vendredi
28	samedi

MARS

1	dimanche
2	lundi
3	mardi
4	mercredi
5	jeudi
6	vendredi
7	samedi
8	dimanche
9	lundi
10	mardi
11	mercredi
12	jeudi
13	vendredi
14	samedi
15	dimanche
16	lundi
17	mardi
18	mercredi
19	jeudi
20	vendredi
21	samedi
22	dimanche
23	lundi
24	mardi
25	mercredi
26	jeudi
27	vendredi
28	samedi
29	dimanche
30	lundi
31	mardi

AVRIL

1	mercredi
2	jeudi
3	vendredi
4	samedi
5	dimanche
6	lundi
7	mardi
8	mercredi
9	jeudi
10	vendredi
11	samedi
12	dimanche
13	lundi
14	mardi
15	mercredi
16	jeudi
17	vendredi
18	samedi
19	dimanche
20	lundi
21	mardi
22	mercredi
23	jeudi
24	vendredi
25	samedi
26	dimanche
27	lundi
28	mardi
29	mercredi
30	jeudi

MAI

1	vendredi
2	samedi
3	dimanche
4	lundi
5	mardi
6	mercredi
7	jeudi
8	vendredi
9	samedi
10	dimanche
11	lundi
12	mardi
13	mercredi
14	jeudi
15	vendredi
16	samedi
17	dimanche
18	lundi
19	mardi
20	mercredi
21	jeudi
22	vendredi
23	samedi
24	dimanche
25	lundi
26	mardi
27	mercredi
28	jeudi
29	vendredi
30	samedi
31	dimanche

JUIN

1	lundi
2	mardi
3	mercredi
4	jeudi
5	vendredi
6	samedi
7	dimanche
8	lundi
9	mardi
10	mercredi
11	jeudi
12	vendredi
13	samedi
14	dimanche
15	lundi
16	mardi
17	mercredi
18	jeudi
19	vendredi
20	samedi
21	dimanche
22	lundi
23	mardi
24	mercredi
25	jeudi
26	vendredi
27	samedi
28	dimanche
29	lundi
30	mardi

collecte à partir de 20h

Emballages et papiers
En vrac dans le bac

Végétaux
En sac OK compost en fagots
Ficelés (1m max), 10 sacs fagots max

Ordures ménagères
En sac fermé

Le volume de votre bac n'est plus adapté ?
Demandez son remplacement :
<https://royan-atlantique.info>

100% ÉLECTRIQUE, 0% ÉMISSION.
ON ROULE À L'ÉLECTRIQUE !

Conception : CARA 2025 Audrey Penaud

LE VERRE
DANS LES COLONNES À VERRE

DANS LE BAC JAUNE
TOUS LES EMBALLAGES SE TRIENT !
EN VRAC DANS LE BAC

Emballages en plastique

Emballages métalliques

Briques et petits emballages en carton

Papiers et enveloppes

LES ERREURS LES PLUS COURANTES
Ampoules / Cartons bruns
Couches / Cintres / Jouets
Bouées / CD & DVD
Masques...

EN SAC FERMÉ, DANS LE BAC À ORDURES MÉNAGÈRES.

Déchèterie

LES TEXTILES, LINGES ET CHAUSSURES
EN BON OU MAUVAIS ÉTAT
DANS LES BORNES À TEXTILE

PENSEZ AUX TROCS, DONS ET BROCANTES POUR LES AFFAIRES EN BON ÉTAT

À VOTRE SERVICE

MAIRIE

10 rue de la Sablière - CS 60013 - 17570 Les Mathes
Le lundi, mardi, mercredi et vendredi de 9H00 à 12H30
et de 13H30 à 17H - Le jeudi de 9H à 12H30

Site : www.mairie-lesmatheslapalmyre.com

Tél. 05 46 22 48 72

MÉDIATHÈQUE

Rue Henri Érable, 17570 Les Mathes

Ouverte le lundi et le mercredi de 14H30 à 17H30,
le samedi de 9H30 à 12H00

Tél. 05 46 26 32 09

LUDOTHÈQUE

Place de la Halle, 17570 Les Mathes

Horaires d'ouverture page 52

ludotheque@lesmatheslapalmyre.fr

Tél. 07 80 18 95 02

COCLIC'O

10 rue de la Sablière - CS 60013 - 17570 Les Mathes

Le mardi de 9h00 – 12H30 et de 13H30 à 17H

Tél. 06 09 94 00 51

LA POSTE (Bureau des Mathes)

10 rue Léon Nicolle, 17570 Les Mathes

Du lundi au vendredi de 9h à 12h.

Heures des levées : en semaine 12h, le samedi 9h.

Tél. 36 31

OFFICE DE TOURISME

2 avenue de Royan - La Palmyre

Tél. 05 46 08 21 00

RELAIS POSTE - LA PALMYRE

Situé dans les locaux de l'Office de Tourisme

Ouvert d'Avril à Octobre

TRÉSOR PUBLIC

108 Bld de Lattre de Tassigny - BP 2202C
17200 Royan

Tél. 05 46 23 54 54

ÉCOLE PRIMAIRE

10 rue Henri Érable, 17570 Les Mathes

Tél. 05 46 22 44 26

CULTES

Catholique - Tél. 05 46 76 71 73

Protestant - Tél. 05 46 36 40 84

SAPEURS POMPIERS

18

112 (numéro d'urgence européen)

SAMU

15

HÔPITAL DE ROYAN

20, avenue Saint-Sordelin, 17640 Vaux-sur-Mer

Urgences : 05 46 39 52 52

GENDARMERIE

2 Rue de la Bergerie, 17390 La Tremblade

Tél. 05 46 36 11 43

MÉDECIN

Dr Hervé Pineau

1 rue des Ecoles, 17570 Les Mathes

Tél. 05 46 22 41 80

INFIRMIERS

SCP Couchaux - Pouillat

8 rue Sainte-Marie, 17570 Les Mathes

Tél. 05 46 22 42 90

Céline Caillet - Gwenaëlle Dubus

1 rue des Ecoles, 17570 Les Mathes

Tél. 06 23 77 39 13

Amélie Jacq

3 rue d'Auvergne, 17570 La Palmyre

Tél. 06 87 78 90 47

OSTÉOPATHES - MASSEURS - KINÉSITHÉRAPEUTES

Pierre Gohard - Agnieska Groszewska

4A Rue de l'Abbé Travers, 17570 Les Mathes

Tél. 05 16 84 04 35 ou 06 07 44 34 96

OSTÉOPATHE

Mélanie Caille

1 Rue des Ecoles - 17570 Les Mathes

Tél. 06 67 96 69 70

PHARMACIE DE LA COUBRE

31 Boulevard des Trémières, 17570 La Palmyre

Tél. 05 46 22 40 82

ENEDIS

Service Urgence dépannage électrique

Tél. 09 72 67 50 17 (24h/7j)

EAU POTABLE ET ASSAINISSEMENT

Service d'astreinte

Tél. 05 81 91 35 02 - (24h/7j)

TAXI

Nathalie Désiré-Béguin

Tél. 05 46 22 32 74 ou 06 75 23 62 27

NAISSANCES

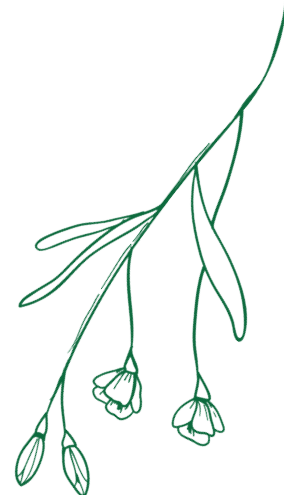
- LECOUFFE Louis – 27 mars 2025

MARIAGES

- CARVALHO PEREIRA Denis et GUIMARAES DA SILVA Amanda – 13 septembre 2025
- DODART Gustave et TEISSÈDRE Julie – 12 juillet 2025
- DURAND Kevin et SIMON Adeline – 14 juin 2025
- GROLEAU Olivier et KERDJIDJ Hafida – 11 octobre 2025
- HUE Clément et LEROUX Laetitia – 13 septembre 2025
- MAHIEU Xavier et RICHARD Aline – 18 octobre 2025
- O'BRIEN Raymond et FOULARD Laurie – 10 octobre 2025
- RAYMONDEAU Philippe et PIGNON Carine – 10 mai 2025
- REUTIN Maxime et GRANGER Melissa – 6 septembre 2025

ILS NOUS ONT QUITTÉS

- BAISE Lucie veuve GOIS (29/09/1927 – 07/02/2025)
- BAUDIN Hélène veuve GOUIN (25/06/1935 – 07/03/2025)
- BERNARD Yvette veuve DELAUD (02/07/1934 - 07/07/2025)
- BREGERON Marie épouse SAPELIER (27/07/1953 – 16/02/2025)
- BRISSON-GOULVANT Philippe (03/11/1954 – 16/03/2025)
- CHARPENTIER Jacques (12/08/1941 – 20/09/2025)
- CLAVERY Jean-Louis (05/11/1937 – 22/10/2025)
- DIRSON Eugène (14/08/1943 – 12/07/2025)
- DUMONT Claude (31/03/1936 – 29/07/2025)
- ESCLAUDE Alain (10/10/1949 – 23/07/2025)
- FORGIT Camille (11/05/1947 – 17/03/2025)
- GORY Jean (09/05/1955 – 29/03/2025)
- HÉRARD Jean-Pierre (27/05/1938 – 20/09/2025)
- HEYMANS Georges (26/01/1936 – 02/11/2025)
- HICHER Alice (07/12/1935 – 18/04/2025)
- JAHIEL Pierre (27/06/1933 – 07/01/2025)
- KOHN Jean-Claude (10/08/1941 – 11/11/2025)
- LAVIGNAC Jean (17/11/1933 – 01/09/2025)
- LE MAGUERESSE Janine épouse HUMBERT (25/01/1938 – 07/09/2025)
- LEGUEL Claude (04/02/1946 – 12/11/2025)
- LEQUINT Gilbert (04/07/1965 – 27/04/2025)
- LEVIEUX Hugues (27/07/1946 – 26/11/2025)
- MARQUES Armando (07/11/1935 – 17/11/2025)
- PONNEAU Janine (29/09/1935 – 12/04/2025)
- REGALADO Irène (26/02/1936 – 27/11/2025)
- VILLETORTE Lauriane épouse CORBIC (16/12/1977 – 16/09/2025)
- VIVIERS Chantal épouse VINCENTE (11/08/1950 – 02/03/2025)
- VOISIN Roger (24/06/1935 – 29/07/2025)



L'ÉQUIPE MUNICIPALE ET MADAME LE MAIRE
VOUS SOUHAITENT UNE

BONNE ANNÉE 新年快乐
GELUKKIG NIEUWJAAR FELIZ AÑO NUEVO

2026

FELIZ AÑO NOVO HAPPY NEW YEAR
FROHES NEUES JAHR FELICE ANNO NUOVO



LES MATHES | LA PALMYRE
DESTINATION NATURE