

# LE MAG'

## LES MATHES

---

## LA PALMYRE

I 60 ANS DE LA PALMYRE



JUIN 2026 #76



CHASSE AUX OEUFs AVRIL 2026

# LE MAG'

## SOMMAIRE



04 RÉTRO COMMUNE

12 LA NOUVELLE ÉQUIPE  
MUNICIPALE

14 LES PRINCIPALES  
DÉCISIONS DU CONSEIL  
MUNICIPAL

17 ACTU COMMUNE

18 LE BUDGET

20 LES TRAVAUX

22 ZOOM SUR...

26 CADRE DE VIE

30 ACTU PRÉVENTION

32 ACTU ÉCONOMIQUE

36 ACTU ASSOCIATIONS

47 VIE SCOLAIRE

48 ACTU CULTURE

50 À VOTRE SERVICE

51 JEUX !



LES MATHES - LA PALMYRE 10 rue de La Sablière, 17570 Les Mathes - Tél : 05 46 22 48 72 - Adresse mail : [info@lesmatheslapalmyre.fr](mailto:info@lesmatheslapalmyre.fr)  
Bulletin municipal d'informations n°76 - Juin 2026

Directrice de la publication : Marie Bascle - Maire / Responsable de la Rédaction : Christelle Corneleau

Maquette graphique :  MEDIAPILOTE - Mise en page et rédaction : Chloé Schuster - Service Communication

Crédits Photos : Mairie Les Mathes - La Palmyre, Adobe Stock, Associations - Impression : Atlantique Offset



# LE MAG'

## ÉDITO

Chers habitants, chers visiteurs,

À l'aube de cette nouvelle saison estivale, c'est avec un immense plaisir que nous vous souhaitons la bienvenue aux Mathes-La Palmyre, une destination d'exception où la nature s'exprime pleinement entre l'océan Atlantique, les plages de sable fin, la forêt domaniale et les espaces préservés qui font la richesse de notre territoire.

Que vous soyez de passage pour quelques jours ou fidèles vacanciers, nous espérons que vous profiterez pleinement de ce cadre unique, authentique et ressourçant, véritable écrin de nature où chacun peut se retrouver, se détendre et partager des moments inoubliables.

Aux habitants des Mathes-La Palmyre, nous vous souhaitons de passer un très bel été. Que cette période soit synonyme de convivialité, de rencontres, d'animations et de fierté de vivre dans une commune aussi attractive et dynamique.

Nous souhaitons également une excellente saison à l'ensemble des acteurs économiques, commerçants, artisans, restaurateurs, hébergeurs, professionnels du tourisme et associations qui contribuent chaque jour à l'accueil de nos visiteurs et au rayonnement de notre commune. Leur engagement, leur savoir-faire et leur dynamisme sont essentiels à la vitalité de notre territoire.

Des anniversaires à fêter :

En 1966, le nom de « Clapet » a tiré sa révérence pour laisser place à La Palmyre. Un changement de nom qui a sans doute été l'une des meilleures idées de la commune : il est plus facile de rêver de vacances à La Palmyre que de passer l'été au Clapet ! Soixante ans plus tard, le pari est gagné : le petit hameau est devenu une station balnéaire renommée, un paradis de nature.

Aujourd'hui, le zoo souffle ses 60 bougies. En 1966, au cœur de la forêt des Mathes, naissait un projet audacieux : un zoo intégré à la nature, pensé non pas comme une simple attraction, mais comme un lieu de découverte, de sensibilisation et de respect du vivant. Il a grandi, s'est modernisé, engagé dans la conservation des espèces et la sensibilisation du public, tout en conservant ce qui fait son identité : une promenade au milieu des pins, à deux pas de l'océan. C'est ainsi que le Zoo de La Palmyre est devenu au fil des décennies, l'un des sites les plus visités de France.

Au nom de la municipalité, nous vous souhaitons à toutes et à tous un été placé sous le signe de la découverte, du partage et de la douceur de vivre dans notre paradis.

Très bel été aux Mathes-La Palmyre !

**Marie BASCLE**



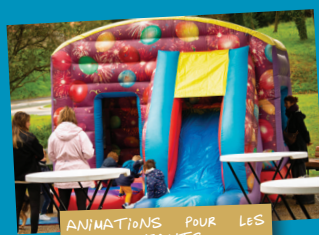
# RÉTRO 04 COMMUNE

## 🎄 NOËL AUX MATHES 🍪

Le week-end de « Noël aux Mathes » a une nouvelle fois plongé la commune dans une ambiance féerique à l'approche des fêtes de fin d'année. Trois jours d'animations gratuites, un marché de Noël, une bourse aux jouets et un feu d'artifice au programme !



DÉCORATIONS PAR LES SERVICES TECHNIQUES



ANIMATIONS POUR LES ENFANTS



FEU D'ARTIFICE DE NOËL



AMBIANCE CONVIVIALE

Malgré une météo capricieuse lors de la première soirée, la magie de Noël était au rendez-vous.

Les illuminations de la ville, les animations familiales et le concert de B Gospel, donné devant une salle comble, ont lancé les festivités dans une ambiance chaleureuse et conviviale.



Tout au long du week-end, petits et grands ont pu profiter de la présence du Père Noël, de la bourse aux jouets organisée par l'APEEM, ainsi que des stands gourmands proposés par les associations et commerçants locaux. Le traditionnel feu d'artifice du samedi soir a illuminé le ciel des Mathes et émerveillé le public.

La dernière journée a été consacrée au marché de Noël, réunissant artisans, créateurs et producteurs locaux venus partager leur savoir-faire et proposer de nombreuses idées cadeaux. La chorale « Les Mathes en Chœur » a également accompagné cette journée festive avec plusieurs représentations appréciées du public.



RENDEZ-VOUS POUR LA PROCHAINE ÉDITION !

## LE REPAS DES AÎNÉS

Les 15 et 16 décembre derniers, plus de 250 aînés de la commune se sont retrouvés à l'Espace Multi-Loisirs des Mathes à l'occasion du traditionnel repas offert par la municipalité.

Face au succès de cette rencontre et au nombre important de participants, deux journées ont été organisées afin d'accueillir chacun dans les meilleures conditions.

Accueillis par Madame le Maire et les élus, les convives ont partagé un **moment chaleureux placé sous le signe de la convivialité, des échanges et de la bonne humeur.**

Chaque année, les seniors de la commune ont également la **possibilité de choisir entre la participation au repas, le retrait d'une boîte de chocolats ou d'une composition florale.**



## 6 JANVIER 2026, la neige s'est invitée aux Mathes !



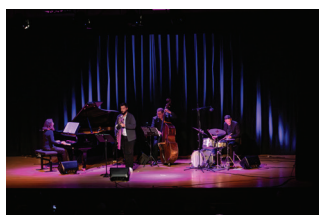
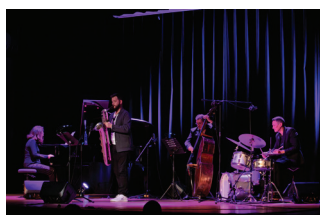
## LES MATHES EN SCÈNES, une saison culturelle conviviale

De la chanson au jazz en passant par les musiques actuelles, la saison culturelle « Les Mathes en Scènes » a offert plusieurs soirées musicales appréciées du public à l'Espace Multi-Loisirs.

En décembre, dans le cadre de Noël aux Mathes, le groupe « **B Gospel** » a offert au public une soirée chaleureuse et festive mêlant gospel, soul et pop. Un concert apprécié qui a lancé les festivités de fin d'année dans une ambiance conviviale.

En février, « **Océa Jazz Quartet** » a transporté les spectateurs sur la côte Ouest américaine avec un répertoire inspiré du jazz West Coast. Une parenthèse musicale tout en élégance et en douceur.

En mars, le groupe « **Drôle de Jam** » a clôturé cette série de rendez-vous avec une prestation originale et pleine d'énergie, revisitant les grands standards du jazz dans une ambiance aussi festive que surprenante.



Seule ombre au tableau, nous constatons qu'en moyenne une quarantaine de personnes ayant réservé, ne se présentent pas aux spectacles, sans prévenir. **Nous invitons les personnes ne pouvant finalement pas venir à nous en informer à l'adresse suivante : [communication@lesmatheslapalmyre.fr](mailto:communication@lesmatheslapalmyre.fr)**

**Si le problème persiste, la commune se réserve la possibilité de limiter les futures réservations des personnes multipliant les absences non signalées.**

## CARNAVAL DES MATHES, un après-midi haut en couleur !

Le mercredi 18 février, le Carnaval des Mathes a rassemblé petits et grands dans une ambiance joyeuse et festive. Costumés en princesses, super-héros, dinosaures, cowboys ou encore requins, les enfants ont partagé **un après-midi animé au rythme du concert fantastico-électro-festif du « Bal des Bambins »**.



Entre musique, danse et gourmandises dégustées lors du goûter, chacun a pu profiter d'un moment convivial et chaleureux.

Une belle édition placée sous le signe de la fête et de la bonne humeur.



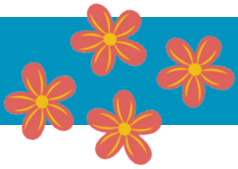
## FORUM DE L'EMPLOI SAISONNIER, une 7<sup>ème</sup> édition réussie

Le 21 février, la commune a accueilli la 7<sup>ème</sup> édition du Forum de l'emploi saisonnier à l'Espace Multi-loisirs. Organisé en partenariat avec France Travail et la Mission Locale de l'Agglomération Royan Atlantique, cet événement a une nouvelle fois rencontré un beau succès.

Plus de 400 candidats sont venus rencontrer une trentaine d'employeurs locaux à la recherche de saisonniers pour l'été 2026. Campings, restaurants, commerces, loisirs ou encore hôtellerie : de nombreux secteurs étaient représentés.

Cet après-midi d'échanges a permis à de nombreux participants de repartir avec des contacts, des entretiens ou des promesses d'embauche, permettant aux employeurs de constituer leurs futures équipes pour la saison estivale.





## FÊTES DE PÂQUES, une matinée festive à La Palmyre

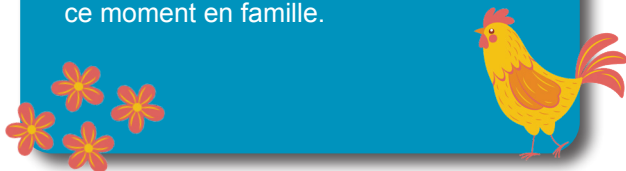
Les Fêtes de Pâques ont rassemblé de nombreuses familles dans la Pinède, à La Palmyre, pour une matinée placée sous le signe de la convivialité et de la bonne humeur.



Petits et grands ont pu profiter de nombreuses animations gratuites : **grande chasse aux œufs**, balades à poney, course d'orientation, jeux en bois et grimpe d'arbres.

La matinée s'est déroulée dans une ambiance chaleureuse et festive, accompagnée par le **concert pop et groove** du groupe « Le Biscuit ».

Une belle matinée qui a une nouvelle fois rencontré un franc succès auprès des habitants et visiteurs venus partager ce moment en famille.



RENDEZ-VOUS L'AN PROCHAIN POUR UNE NOUVELLE CHASSE AUX OEUFS PLEINE DE SURPRISES !



## DRÔLES'FEST, un festival jeune public plein de magie

La 5<sup>ème</sup> édition du Drôles'Fest a animé Les Mathes et La Palmyre pendant quatre jours du 14 au 17 avril. Une programmation riche et familiale mêlant spectacles, contes, cinéma et animations.

Petits et grands ont pu découvrir de nombreux univers artistiques à travers des spectacles de clown comme « Mon Robert » et « Nuts ou l'épopée d'une toute petite graine », du théâtre d'objets avec « The little kitchen » de la compagnie Coyote Minute, un joli Kamishibai conté par les bénévoles de la Médiathèque, un parcours de bille géant sur la plage de La Palmyre et plusieurs séances de cinéma au Ciné'Mathes.

Le festival a également mis à l'honneur l'environnement notamment grâce au spectacle « Pollutia » des compagnies La Boitazik et Le Héron à 2 becs qui présentaient leur spectacle au public pour la première fois.

Avec une programmation accessible et en grande partie gratuite, le Drôles'Fest a une nouvelle fois rassemblé de nombreuses familles dans une ambiance conviviale et festive.

**On a déjà hâte de voir la prochaine édition !**



## SALON TOUT LE MONDE DEHORS

Les 8, 9 et 10 mai, c'était la deuxième édition du salon « Tout le Monde Dehors » à La Palmyre. Exposants et visiteurs ont une nouvelle fois été accueillis dans un cadre exceptionnel, face à la baie de Bonne Anse. Dédié aux loisirs de plein air, à l'aménagement extérieur, au jardinage et aux équipements outdoor, l'événement a mis à l'honneur de nombreux professionnels venus présenter leurs savoir-faire. Le samedi soir, la soirée rose a également rassemblé de nombreux participants dans une ambiance festive et conviviale.

Parmi les temps forts du week-end, l'élection du plus beau stand a récompensé la Pépinière by Jardins Design. Son impressionnant palmier installé à l'entrée du salon a marqué les visiteurs et le jury, dont faisait partie Madame le Maire.



## FRAPPADINGUE & FRAPPA JEUNE

Les 23 et 24 mai derniers, La Palmyre a accueilli la 4<sup>ème</sup> édition de la Frappadingue.

Le samedi, les plus jeunes ont pu participer à la Frappajeune, une version adaptée de la course avec des parcours et distances pensés pour les enfants.

Le dimanche, place à la Frappadingue, la course à obstacles fun et sportive !

Avec près de 2 500 participants, la Frappadingue de La Palmyre compte parmi les plus fréquentées de France. Une nouvelle édition réussie dans une ambiance festive et conviviale.



Photos Jean-Charles-puccinelli

# Les Mathes - La Palmyre

Cinéma  
EN PLEIN AIR

BEACH  
VOLLEY



Concerts



VENDREDIS  
GOURMANDS

Show LASER



ACCROBIKE

À la CROISÉE  
des PHARES



Spectacles



SUMMERBREAK  
FUN RADIO



[WWW.MAIRIE-LESMATHESLAPALMYRE.COM](http://WWW.MAIRIE-LESMATHESLAPALMYRE.COM)

# LA NOUVELLE ÉQUIPE MUNICIPALE

## LE MAIRE ET SES ADJOINTS



VOTRE MAIRE  
MARIE BASCLE

## LES ADJOINTS



DANIEL FRADIN  
1<sup>ER</sup> ADJOINT

Environnement,  
Aménagements littoraux,  
Transport, mobilité,  
Réseaux, SCDECI,  
Permissions sur domaine  
public



SOPHIE THIRÉ  
2<sup>ÈME</sup> ADJOINTE

Urbanisme, Jeunesse,  
Hygiène et Sécurité



PHILIPPE SAENZ  
3<sup>ÈME</sup> ADJOINT

Finances, Marchés  
publics, Education,  
Sécurité publique,  
Commémorations,  
Réfèrent PC Mairie (en  
cas de PCS)



CÉLINE AUGUSTIN  
4<sup>ÈME</sup> ADJOINTE

Activités économiques,  
marchés, sport,  
prévention des risques



DANIEL CHEVALIER  
5<sup>ÈME</sup> ADJOINT

Travaux, Voirie,  
Bâtiments, Espaces  
verts, Entretien du  
domaine public, Matériel  
et équipements des  
Services techniques

## LES CONSEILLERS DÉLÉGUÉS



CLAUDIE LEYRAUD

Médiathèque,  
Ludothèque, Lien  
social et actions  
intergénérationnelles



FRANÇOIS-XAVIER  
DEGORCE-DUMAS

PLU, SCoT,  
Développement durable,  
Défense de côte,  
GEMAPI



KARINE GAUMERY

Action sociale, Lutte  
contre l'habitat indigne,  
Handicap



LUCILE PICON

Événementiel, Tourisme,  
Culture, Vie associative



ALAIN LAVAUD

Sécurité des ERP et  
des campings, Outils  
numériques

# LA NOUVELLE ÉQUIPE MUNICIPALE

## LES CONSEILLERS MUNICIPAUX



BERNARD LARGE TEAU



HENRI LEFEBVRE



KAREN HARRACA



CORYSE ROCHEREAU



ARNAUD JOUBERT



RUDY PRUNIER



MARINA MAZUREK



LAURA MOUCHET



## CONSEIL MUNICIPAL D'INSTALLATION DU 20 MARS 2026



# LES PRINCIPALES DÉCISIONS DU CONSEIL MUNICIPAL

## SÉANCE DU 17 DÉCEMBRE 2025

### FINANCES

**Mise à jour de l'Autorisation de Programme (AP) et Crédits de Paiement (CP) pour la reconstruction de la base nautique.** Considérant qu'il est nécessaire de réactualiser ces informations financières consécutivement aux mandements et nouveaux devis intervenus depuis le 14 octobre 2025, le conseil approuve le nouveau coût total prévisionnel des travaux et la nouvelle répartition annuelle des dépenses comme suit : **AP / Coût total TTC prévisionnel, 1 968 388,67 €** ; CP 2026, 1 587 848,95 € ; CP 2027 : 380 539,72 €.

**Autorisation de signer le devis du SDEER relatif à la modernisation de l'éclairage public** pour le changement de 24 candélabres Rue Léon Nicolle et fixant la participation de la Commune à **49 030,57 € HT**.

### INTERCOMMUNALITÉ

**Expérimentation d'une mutualisation de la Direction des Systèmes d'Information avec la CARA.**

**Hippodrome - Création d'une association dédiée à l'entretien des pistes** - Considérant la nécessité d'assurer une gestion pérenne, sécurisée et coordonnée des équipements dédiés à l'entraînement des chevaux de course et aux activités associées, sur le site de l'hippodrome Royan-Atlantique, à La Palmyre, considérant que l'entretien des pistes constitue un enjeu essentiel de qualité des infrastructures, d'attractivité territoriale et de soutien à l'économie hippique locale. Approbation du projet de statuts - Adhésion de la Commune.

**Désignation des représentants de la Commune au sein de l'association précitée** : Marie Bascle, Céline Augustin.

## SÉANCE DU 27 JANVIER 2026

### FINANCES

**Exécution du budget - Imputation en section d'investissement**  
Considérant la nécessité de pouvoir engager, liquider et mandater les dépenses d'investissement jusqu'à l'adoption du budget primitif 2026, le conseil autorise Madame le Maire à engager, liquider et mandater les dépenses d'investissement à hauteur de **866 661,57 €**.

**Convention avec le Conseil Départemental de la Charente-Maritime pour les travaux relatifs à l'aménagement de la Rue Léon Nicolle, réévaluation du coût des travaux.** Le conseil approuve, l'annexe financière faisant état d'un coût prévisionnel des travaux de **190 000 € HT** et s'engage à verser au Conseil Départemental de la Charente-Maritime, une participation financière estimée à **76 000,00 € H.T.**

### PERSONNEL

**Création de 10 emplois non permanents** pour les besoins des services municipaux dans le cadre d'un accroissement saisonnier d'activité (CDD 3 mois) **et de 2 emplois non permanents** pour les besoins des services municipaux dans le cadre d'un accroissement temporaire d'activité (CDD 6 mois)

### INTERCOMMUNALITÉ

**Transfert de charges de la piscine « La Lande » de Saujon à la CARA** – Le conseil décide de **ne PAS approuver** le rapport de la commission locale d'évaluation des charges transférées.

**Approbation de la convention multipartite d'organisation et de surveillance des zones de baignade du territoire de la CARA.**

### ADMINISTRATION GÉNÉRALE

**Approbation de l'avenant n°2 à la convention Phase 2 pour le recrutement et le déploiement de conseillers numériques Coclic'O avec SOLURIS.**

## SÉANCE DU 24 FÉVRIER 2026

### FINANCES

**Approbation du Compte Financier Unique 2025 qui fait apparaître un excédent global de clôture s'élevant à 4 146 905,66 €** (Résultat de clôture 2025 en fonctionnement : + 3 142 437,83 €, en investissement : + 1 004 467,83 €).

**Affectation du résultat de la section de fonctionnement de l'exercice 2025.** La section de fonctionnement au titre de l'année 2025 fait apparaître un excédent de clôture de **3 142 437,83€**. Le Conseil décide d'affecter le résultat de la section de fonctionnement, pour financer la section d'investissement pour un montant de **909 000,00 €**. L'excédent ainsi reporté de la section de fonctionnement au titre de l'année 2026 est de **2 233 437,83 €**.

**Subvention au Centre Communal d'Action Sociale (CCAS)** au titre de l'année 2026 pour un montant de **15 000 €**.

**Subventions de fonctionnement aux associations et personnes de droit privé au titre de l'année 2026** (cf page 19).

**Budget Primitif 2026** : pages 18.

### MARCHÉ PUBLIC

**Travaux Rue Léon Nicolle** - Autorisation de signer le marché de travaux. Attribution du marché à l'entreprise **EUROVIA** pour un montant de **283 310, 00 € HT, soit 339 972,00 € TTC**.

### FINANCES

**Autorisation de prise en charge financière** suite à un sinistre causé par un agent communal consécutivement à des opérations de débroussaillage sur le domaine public ayant engendré des impacts sur les vitrages d'une habitation pour un montant de **1 793,53 €**.

# LES PRINCIPALES DÉCISIONS DU CONSEIL MUNICIPAL

SÉANCE DU 7 AVRIL 2026

## DISPOSITIONS ORGANIQUES

**Délégation de pouvoir du Conseil Municipal au Maire (article L.2122-22 du Code Général des Collectivités Territoriales)**

**Indemnités de fonction du maire, des adjoints au maire et des conseillers délégués.** Le conseil décide de fixer l'indemnité du maire à un taux inférieur au taux plafond et de fixer les indemnités de fonction du maire, des adjoints au maire et des conseillers municipaux délégués de la Commune ainsi qu'il suit : **Maire : 47,43 %** de l'indice brut 1027, **Adjoints au maire : 17,03 %** de l'indice brut 1027, **Conseillers municipaux délégués : 6,00 %** de l'indice brut 1027.

**Formation de commissions municipales et extra-municipales :**

**Commission « Bureau Municipal » :** Marie Bascle, Daniel Fradin, Sophie Thiré, Philippe Saenz, Céline Augustin, Daniel Chevalier.

**Commission des travaux :** Marie Bascle, Daniel Chevalier, Daniel Fradin, Alain Lavaud, Arnaud Joubert.

**Commission d'urbanisme et des affaires foncières :** Marie Bascle, Sophie Thiré, Philippe Saenz, Céline Augustin, Daniel Chevalier, Claudie Leyraud, François-Xavier Degorce-Dumas, Bernard Largeteau, Coryse Rochereau, Rudy Prunier.

**Commission événementiel - communication :** Marie Bascle, Lucile Picon, Céline Augustin, Claudie Leyraud, Bernard Largeteau, Marina Mazurek.

**Commission des actions environnementales :** Marie Bascle, Daniel Fradin, Sophie Thiré, Daniel Chevalier, François-Xavier Degorce-Dumas, Coryse Rochereau, Laura Mouchet

**Commission attractivité et activité économique locale :** Marie Bascle, Céline Augustin, Daniel Fradin, Daniel Chevalier, Lucile Picon, Coryse Rochereau, Arnaud Joubert, Rudy Prunier.

**Commission sécurité publique :** Marie Bascle, Philippe Saenz, Daniel Chevalier, Alain Lavaud, Henri Lefebvre, Rudy Prunier.

**Commission prévention des risques :** Marie Bascle, Céline Augustin, Daniel Fradin, Philippe Saenz, Alain Lavaud, Henri Lefebvre.

**Commission des affaires communales :** Tous les membres du Conseil Municipal.

**Commission des marchés forain et artisanal :** Marie Bascle, Céline Augustin, Philippe Saenz, Sophie Thiré, Claudie Leyraud, Bernard Largeteau, Henri Lefebvre + Membres Extérieurs

**Commission des affaires scolaires :** Marie Bascle, Philippe Saenz, Sophie Thiré, Marina Mazurek, Laura Mouchet + Membres Extérieurs.

**Délégation du Conseil Municipal au Conseil d'Administration du Centre Communal d'Action Sociale :** Karine Gaumery, Sophie Thiré, Claudie Leyraud, Henri Lefebvre.

**Élection des représentants à la Commission d'Appel d'Offres (C.A.O.) :** Philippe Saenz, Daniel Fradin, Daniel Chevalier (Titulaires) ; Henri Lefebvre, Bernard Largeteau, Arnaud Joubert (Suppléants).

**Délégation du Conseil Municipal au Syndicat Informatique de Charente-Maritime - Soluris :** Alain Lavaud (titulaire) ; Henri Lefebvre, Daniel Chevalier (Suppléants).

**Désignation d'un Conseiller Municipal « Correspondant défense » :** Philippe Saenz.

**Délégation du Conseil Municipal au S.I.V.O.M. de la Presqu'île d'Arvert :** Marie Bascle, Philippe Saenz, Sophie Thiré (titulaires) ; Marina Mazurek, Laura Mouchet, Karine Gaumery.

**Désignation du délégué élu CNAS (Comité National d'Action sociale) :** Marie Bascle

**Vote du produit et des taux des impositions directes locales au titre de l'année 2026** (cf page 15).

## PERSONNEL

**Comité Social Territorial. Désignation de la Présidente :** Marie Bascle.

**Modification du tableau des effectifs pour les besoins des services municipaux.**

**Délibération de principe : Autorisation de recrutement d'agents contractuels pour assurer le remplacement temporaire d'agents publics** momentanément indisponibles sur le fondement de l'article L.332-13 du CGFP.

SÉANCE DU 5 MAI 2026

## FINANCES

**Approbation de la Charte partenariale entre la Commune et la Direction Générale des Finances Publiques.**

**Dispositif d'aide à la destruction des nids de frelons asiatiques de l'espèce vespa velutina. Participation financière communale à hauteur de 50 € TTC.**

## DISPOSITIONS ORGANIQUES

**Délégation du Conseil Municipal à la Commission Communale des Impôts Directs.** Proposition pour la désignation des membres.

## DOMAINE ET PATRIMOINE

**Droit de préférence au titre de l'article L331-24 du Code Forestier.** Parcelles C 463 AL 218 sises L'étang de Fonclaire et Cravans. Le conseil décide de ne pas exercer ce droit.

## PERSONNEL

**Approbation de la convention cadre de « mise à disposition » et du règlement intérieur du groupement d'employeurs Virage17 !**

## URBANISME

**Approbation du Plan Local d'Urbanisme.**

# LES PRINCIPALES DÉCISIONS DU CONSEIL MUNICIPAL

SÉANCE DU 8 JUIN 2026

## DOMAINE ET PATRIMOINE

**Cession d'une emprise de 62 m<sup>2</sup>** issue de la parcelle AL 314 sise **Chemin des Mansards à la SAS PROPULS INVEST**, pour un montant de **9 000 €**.

**Convention d'occupation domaniale** pour le déploiement et l'exploitation d'**infrastructures de recharge pour véhicules électriques et hybrides rechargeables**

## DISPOSITIONS ORGANIQUES

**Désignation des membres constituant les commissions de travail et de réflexion à la Communauté d'Agglomération Royan Atlantique :** **Grands projet** : Daniel Fradin, Daniel Chevalier. **Collecte et traitement des déchets ménagers et assimilés** : François-Xavier Degorce-Dumas, Daniel Chevalier. **Équilibre social de l'habitat** : Sophie Thiré, Marie Bascle. **Cycle de l'eau** : Daniel Fradin, Marina Mazurek. **Activité pleine nature** : Henri Lefebvre, Bernard Largeteau. **Rayonnement culturel** : Lucile Picon, Claudie Leyraud. **Action sociale d'intérêt communautaire** : Karine Gaumery, Marina Mazurek. **Transition écologique et environnement** : François-Xavier Degorce-Dumas, Daniel Fradin. **Aménagement de l'Espace Communautaire** : Sophie Thiré, François-Xavier Degorce-Dumas. **Développement économique et touristique** : Céline Augustin, Lucile Picon. **Politique de la ville et des gens du voyage** : Philippe Saenz, Henri Lefebvre. **Systèmes d'informations et développement du numérique** : Alain Lavaud, Henri Lefebvre. **Stratégie territoriale en matière de compétences et d'emploi (campus)** : Alain Lavaud, Philippe Saenz. **Transport et mobilité** : Daniel Fradin, François-Xavier Degorce-Dumas.

## PERSONNEL

**Comité Social Territorial. Élections professionnelles du 10 décembre 2026.** Le conseil décide de fixer le nombre de représentants titulaires du personnel à **4** (et en nombre égal le nombre de représentants suppléants) et décide d'appliquer le maintien du **paritarisme numérique** en fixant un nombre de représentants de la collectivité égal à celui des représentants titulaires du personnel.

## ADMINISTRATION GÉNÉRALE

**Demande d'installation d'une borne commémorative. Voie de la 2e DB.** Le conseil approuve le principe d'installation d'une borne commémorative dite « borne du Serment de Koufra » sur le territoire communal et autorise, pour ce faire, Madame le Maire à présenter la candidature de la commune auprès de la Fondation Maréchal Leclerc de Hauteclocque.

**Adhésion au dispositif « Voisins vigilants et Solidaires »** visant à sensibiliser les habitants à la vigilance de voisinage, à renforcer le lien social et à faciliter la remontée d'informations vers les services compétents par le biais d'une participation citoyenne. Approbation de l'adhésion de la commune au dispositif dont le coût de la Licence Serveur Web est de 15 000 € TTC pour une durée de 5 années, auquel s'ajoutera la signalétique pour un montant de 952,80 €.



## CÉRÉMONIE DU 8 MAI

La cérémonie commémorative du 8 mai 1945 s'est déroulée d'abord au Monument aux Morts de La Palmyre puis aux Mathes. Élus, anciens combattants, porte-drapeaux, associations, habitants et enfants des écoles se sont réunis pour rendre hommage à celles et ceux qui ont combattu pour la liberté.

La cérémonie a été ponctuée par les chants des élèves de l'école ainsi que de la chorale Les Mathes en Chœur.

La matinée s'est achevée autour du traditionnel verre de l'amitié.



## LE PLAN LOCAL D'URBANISME APPROUVÉ

**Le Conseil municipal a approuvé, le 5 mai 2026, le nouveau Plan Local d'Urbanisme (PLU) de la commune.** Cette étape majeure vient conclure plus de trois années de travail, d'études, de concertation et d'échanges avec les habitants, les partenaires institutionnels et les personnes publiques associées.

Le PLU constitue le document de référence qui encadrera les projets d'aménagement et les règles de construction pour les années à venir. Il traduit une vision équilibrée du développement communal, conciliant préservation de notre cadre de vie, attractivité du territoire et adaptation aux enjeux environnementaux.

### Préserver les richesses naturelles qui font l'identité des Mathes

La commune a souhaité placer au cœur de son projet la protection de ses espaces naturels, agricoles et littoraux. Les forêts, dunes, marais, zones humides, espaces agricoles et continuités écologiques bénéficient ainsi d'une attention particulière.

### Répondre aux défis climatiques et aux risques naturels

Face aux effets du changement climatique, le nouveau PLU intègre les enjeux liés aux incendies de forêt, à l'érosion du littoral et aux risques de submersion marine. Il favorise également une urbanisation plus résiliente, respectueuse des ressources naturelles et adaptée aux évolutions futures du territoire.

### Préserver le caractère des Mathes et de La Palmyre

Le projet communal affirme la volonté de conserver l'identité propre des deux pôles de la commune. Les paysages forestiers, les coupures d'urbanisation, le patrimoine bâti, les quartiers résidentiels sous boisement de La Palmyre ainsi que le cœur historique des Mathes constituent des éléments essentiels à préserver et à valoriser.

### Un développement maîtrisé et responsable

Le nouveau PLU marque une évolution importante dans la manière d'envisager le développement communal. Conformément aux objectifs nationaux de sobriété foncière, la commune privilégiera le renouvellement et l'optimisation des espaces déjà urbanisés plutôt que l'extension de l'urbanisation. L'objectif est de réduire de plus de 60 % la consommation d'espaces naturels, agricoles et forestiers par rapport à la décennie précédente.

### Maintenir une commune vivante toute l'année

Le projet prévoit d'accompagner une croissance démographique mesurée afin de conforter les services, les commerces et la vie locale. L'objectif est notamment de favoriser la production de logements destinés aux résidents permanents, aux jeunes ménages et aux seniors, tout en tenant compte des spécificités d'un territoire où les résidences secondaires occupent une place importante.

### Soutenir l'économie locale et les mobilités durables

Le PLU accompagne l'évolution qualitative des activités touristiques, des commerces et des équipements de loisirs qui participent au dynamisme économique des Mathes et de La Palmyre. Il prévoit également le renforcement des mobilités douces, avec la poursuite du maillage cyclable, l'amélioration des cheminements piétons et une meilleure organisation des déplacements et du stationnement.

Le dossier complet comprenant notamment le règlement et le document graphique est librement consultable sur notre site internet, rubrique Cadre de vie / Urbanisme.

## BON VENT MAJOR !

À l'occasion de son départ à la retraite, la commune des Mathes-La Palmyre adresse ses plus sincères remerciements au Major Bruno Vissac, commandant de la brigade de gendarmerie de La Tremblade. Nous saluons son engagement au service de la sécurité de nos administrés ainsi que la qualité des relations de travail et de la collaboration qu'il a entretenues avec notre commune tout au long de ces années. Nous lui souhaitons une retraite heureuse et épanouissante, riche de nouveaux projets.



## BUDGET PRIMITIF 2026

### CHIFFRES CLÉS

Section de fonctionnement  
**7 597 300 €**  
 Recettes = Dépenses

Section d'investissement  
**3 670 856 €**  
 Recettes = Dépenses

**Excédents reportés :** Fonctionnement : 2 233 437 € • Investissement : 1 004 368 €

### SECTION DE FONCTIONNEMENT

#### DÉPENSES

N°	Libellé	Montant
011	Charges à caract. général	1 847 193 €
012	Charges de personnel	3 533 450 €
014	Atténuations des produits	155 452 €
65	Autres charges gestion	633 740 €
042	Op. d'ordre transfert	32 173 €
023	Virement investissement	1 395 292 €
	<b>TOTAL</b>	<b>7 597 300 €</b>

#### RECETTES

N°	Libellé	Montant
70	Produits des services	317 482 €
73	Impôts et taxes	392 243 €
731	Impositions directes	2 443 000 €
74	Dotations et participations	1 707 955 €
75	Autres produits gestion	398 182 €
002	Excédent antérieur reporté	2 233 438 €
	<b>TOTAL</b>	<b>7 597 300 €</b>

### SECTION D'INVESTISSEMENT

#### DÉPENSES

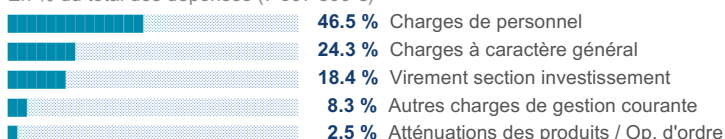
N°	Libellé	Montant
16	Emprunts et dettes	600 €
20	Immo. incorporelles	32 905 €
21	Immo. corporelles	3 951 €
21	Immo. — Opér. d'équipement	3 567 897 €
040	Op. d'ordre transfert	49 000 €
041	Opérations patrimoniales	16 502 €
	<b>TOTAL</b>	<b>3 670 856 €</b>

#### RECETTES

N°	Libellé	Montant
10	Dotations et réserves	140 000 €
1068	Excédents capitalisés	909 000 €
13	Subventions invest.	150 000 €
27	Autres immo. Financières	22 721 €
021	Virement fonctionnement	1 395 292 €
001	Excédent antérieur reporté	1 004 368 €
	<b>TOTAL</b>	<b>3 670 856 €</b>

### RÉPARTITION DES DÉPENSES DE FONCTIONNEMENT

En % du total des dépenses (7 597 300 €)



### PRINCIPAUX INVESTISSEMENTS PRÉVISIONNELS

- Programme de voirie et aménagements : 1 106 200 €
- Réseaux et Effacements : 180 212 €
- Bâtiments (réfection, construction / agrandissement) 2 076 460 €
- Matériel et équipement 91 560 €
- Aménagements urbains : 55 840 €
- Informatique, bureautique et numérique tous services : 24 712 €



## SUBVENTIONS AUX ASSOCIATIONS

Hors subventions exceptionnelles, le montant total attribué aux associations est de 81 820,00 €.

### ASSOCIATIONS LOCALES

Organisme	Montant voté
Comité des Fêtes et Animations	4 500,00 €
Football Club Seudre Océan	6 000,00 €
Presqu'île Football Club	3 000,00 €
Ensemble et Solidaires	3 000,00 €
Comité de Jumelage	3 500,00 €
OCCE École des Mathes	160,00 €
Les Arts des Mathes	700,00 €
Association des Parents d'Élèves des Mathes	950,00 €
Association Communale de Chasse Agréée (ACCA)	3 000,00 €
Base Nautique	36 610,00 €
Zikmid	600,00 €
Association Sportive Golf La Palmyre	500,00 €
Soutien Scolaire Matheron	400,00 €
Band of Klucky (BOK)	500,00 €
3D Les Mathes-La Palmyre	1 500,00 €
Coup d'Patte	700,00 €
La Boule Matheronne	1 000,00 €
<b>Sous-total associations locales</b>	<b>66 620,00 €</b>

### ASSOCIATIONS EXTÉRIEURES

Organisme	Montant voté
Presqu'île 2 J	250,00 €
Handball Club La Tremblade	400,00 €
Fighting Club	350,00 €
SNSM Royan Côte de Beauté	900,00 €
F.N.A.C.A	150,00 €
Union Nationale des Combattants	150,00 €
CAPEND	400,00 €
Centre Socioculturel Georges Brassens	500,00 €
Amicale Laïque Trembladaise (ALT)	100,00 €
Royan Atlantique Volley Ball	9 000,00 €
Aides	2 000,00 €
Association Prévention Routière	150,00 €
Club BMX Breuillet	550,00 €
MFR Cravans	150,00 €
Association Départementale des Jeunes Sapeurs Pompiers / Marennes-Oléron	150,00 €
<b>Sous-total associations extérieures</b>	<b>15 200,00 €</b>

## LA FISCALITÉ

Les taux restent inchangés pour 2026 par rapport à 2025. Les taux communaux sont stabilisés et le Conseil Municipal ne les a pas augmentés depuis 2016.

### TAXE HABITATION (résidences secondaires)

6,50 %

### TAXE FONCIÈRE PROPRIÉTÉS BÂTIES

- Taux communal 2022 : 12,50%

- Taux départemental : 21,50 %

Soit 34 % au total

### TAXE FONCIÈRE PROPRIÉTÉS NON BÂTIES

12,24 %

## ÉTAT DE LA DETTE :

Au 1<sup>er</sup> janvier 2026 :  
la dette de la Commune est nulle.

## VŒUX DE LA MUNICIPALITÉ



Le 30 janvier dernier, à l'occasion de la traditionnelle cérémonie des vœux du maire, les élus ont souhaité rendre un hommage appuyé aux sapeurs-pompiers pour leur mobilisation lors des feux de forêt mais également pour leur dévouement quotidien et leur engagement tout au long de l'année pour assurer la sécurité de tous. Merci à eux !



## TRAVAUX

Après plusieurs mois de travaux, parfois contraignants pour les riverains et les usagers, notre commune retrouve aujourd'hui un visage renouvelé. Les interventions réalisées sur les réseaux d'eau potable et d'assainissement, suivies de la réfection des voiries, constituent un investissement important pour l'avenir et le bien-être de tous.

La rue Léon Nicolle a ainsi bénéficié d'un véritable embellissement avec la pose d'un nouveau revêtement, la modernisation de l'éclairage public et l'aménagement de trottoirs végétalisés. Ces réalisations offrent désormais une entrée de ville plus agréable, plus verte et plus accueillante.

Le giratoire des Valdotains a également été entièrement réaménagé. Cette opération a permis de repenser les déplacements doux et de créer une nouvelle liaison sécurisée le long de l'avenue Pierre Sibard, jusqu'au rond-point de la rue de la Garenne, lui aussi récemment réalisé. Ces aménagements facilitent les déplacements du quotidien tout en renforçant la sécurité des piétons et des cyclistes.

Au-delà de l'amélioration du cadre de vie, ces travaux traduisent la volonté de la municipalité de préparer l'avenir : préserver les ressources en eau, favoriser des déplacements plus apaisés et offrir à chacun un environnement toujours plus agréable à vivre.

Merci aux habitants pour leur patience et leur compréhension tout au long de ces chantiers, dont les bénéfices profiteront durablement à l'ensemble de la commune.



LA RUE LÉON NICOLLE



## LE GIRATOIRE DES VALDOTAINS

Un aménagement sobre et élégant respectueux des ressources en eau.



## LIAISON DOUCE, AVENUE PIERRE SIBARD

Renforcement du maillage cyclable et piéton.



## CHANGEMENT DU PARATONNERRE

Une opération aussi exceptionnelle que spectaculaire !

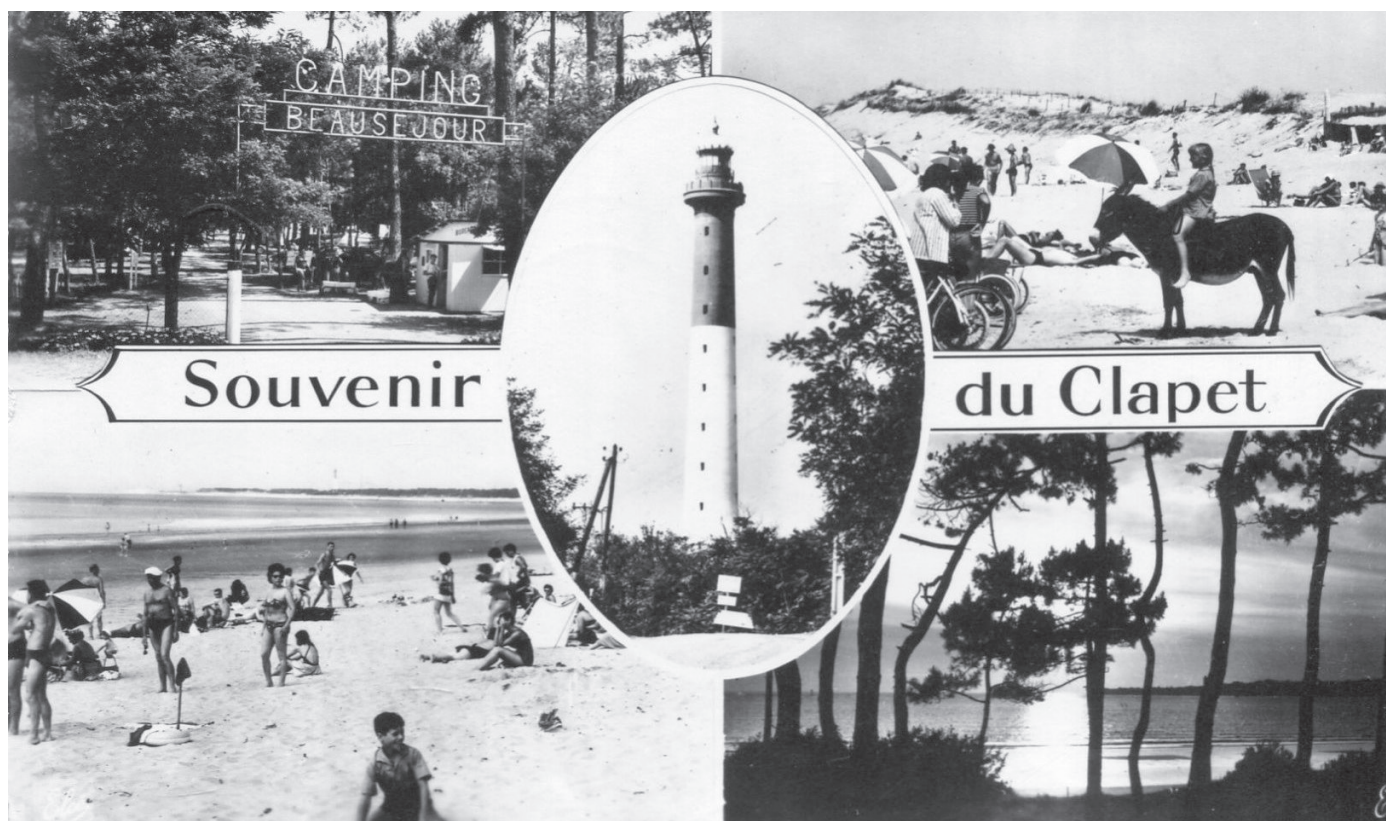


# ZOOM SUR...

## LES 60 ANS DE LA PALMYRE

### IL Y A 60 ANS, LE CLAPET DEVENAIT LA PALMYRE

En 1966, le hameau du Clapet change officiellement de nom pour devenir La Palmyre. Derrière cette décision symbolique se dessine alors un projet ambitieux : créer une grande station balnéaire au cœur d'un environnement naturel exceptionnel. Soixante ans plus tard, le pari est largement réussi.



#### Une station née d'une vision

L'histoire de La Palmyre est étroitement liée à celle de la forêt domaniale de la Coubre.

Au début des années 1960, le maire des Mathes, **Léon Nicolle**, souhaite développer le potentiel touristique du territoire. Mais la majorité des terrains susceptibles d'être aménagés appartient alors à l'État et fait partie de la forêt domaniale.

Des négociations sont engagées avec l'administration des Eaux et Forêts, ancêtre de l'Office national des forêts (ONF). Elles aboutissent à la cession d'environ 280 hectares à la commune des Mathes. Cette emprise foncière constitue le socle de la future station balnéaire.

L'architecte parisien **Pierre Roche** est chargé d'élaborer le plan d'ensemble : quartiers résidentiels, voiries, commerces, équipements touristiques et espaces de loisirs prennent progressivement forme.

#### Une station conçue dans la forêt

L'une des originalités de La Palmyre réside dans son intégration au paysage naturel. Contrairement à de nombreux projets de l'époque, la station n'a pas été construite à la place de la forêt, mais au sein même de celle-ci.

Les urbanistes ont choisi de préserver une grande partie des pins maritimes afin de conserver l'identité forestière du site. Cette approche novatrice a permis de créer une station verte, où les avenues ombragées et les quartiers résidentiels se fondent harmonieusement dans la pinède. Aujourd'hui encore, cette alliance entre urbanisme et nature constitue l'une des signatures de La Palmyre.



Office de tourisme

# ZOOM SUR...

## LES 60 ANS DE LA PALMYRE

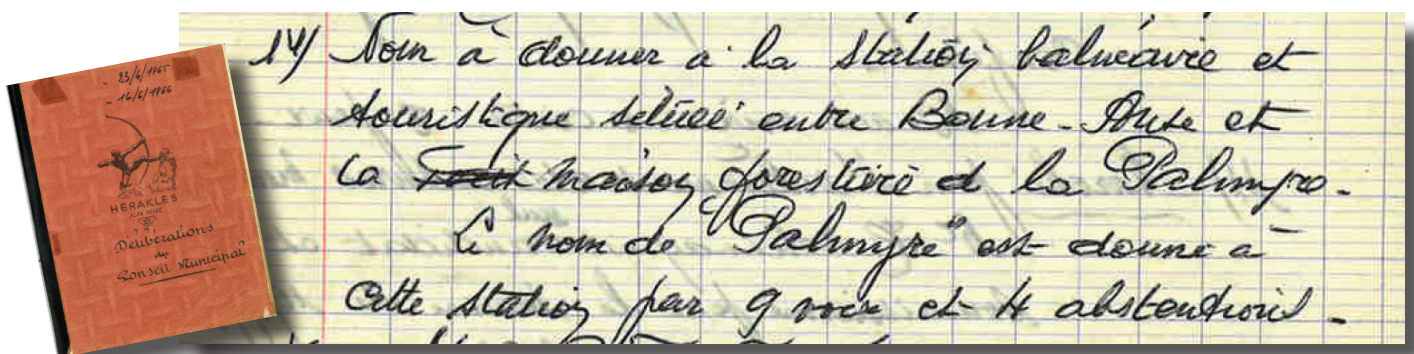
### Pourquoi le nom de « La Palmyre » ?

Lorsque le projet prend forme, le nom du Clapet est jugé peu évocateur pour une destination touristique. Ce toponyme faisait vraisemblablement référence à un dispositif hydraulique permettant de réguler les eaux des marais.

Les élus recherchent alors une appellation plus attractive, porteuse d'évasion et de rêve. Si l'origine exacte du nom « La Palmyre » n'est pas formellement établie dans les archives, plusieurs historiens locaux évoquent un lien avec un ancien secteur forestier qui aurait porté ce nom, associé au souvenir du passage d'Aliénor d'Aquitaine sur ces terres.

Par sa sonorité exotique et prestigieuse, évoquant les voyages et le dépaysement, « La Palmyre » s'inscrit parfaitement dans l'esprit des grandes stations balnéaires en plein essor dans les années 1960.

**Le changement de nom est officialisé le 16 juin 1966 par le conseil municipal des Mathes.** Cette décision marque le véritable lancement de la nouvelle station balnéaire.

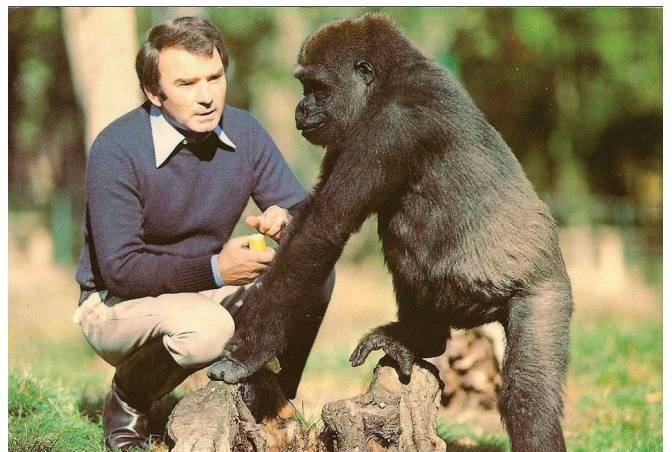


Extrait du Conseil Municipal du 16 Juin 1966

### Une année décisive

L'année 1966 constitue un tournant majeur pour le territoire. Les premiers grands programmes immobiliers voient le jour et le zoo de La Palmyre, créé par **Claude Caillé**, ouvre ses portes. Il deviendra rapidement l'un des sites touristiques les plus fréquentés de France et contribuera largement à la renommée de la station.

Nichée entre la forêt de la Coubre et la baie de Bonne Anse, La Palmyre s'impose progressivement comme l'une des destinations emblématiques du littoral charentais.



Claude Caillé



### Une réussite fondée sur l'équilibre

L'histoire de La Palmyre illustre une rencontre réussie entre la nature et la volonté des hommes. Sans la forêt de la Coubre, patiemment plantée et préservée au fil des générations, il n'y aurait pas eu ce cadre exceptionnel. Sans la vision de Léon Nicolle et de son conseil municipal, la station n'aurait sans doute jamais vu le jour.

La Palmyre est ainsi née d'une alliance exemplaire entre la commune, l'État et le patrimoine naturel. Une aventure qui démontre qu'il est possible de développer un territoire tout en préservant son environnement.

## ZOOM SUR... LES 60 ANS DE LA PALMYRE



Plage du Clapet

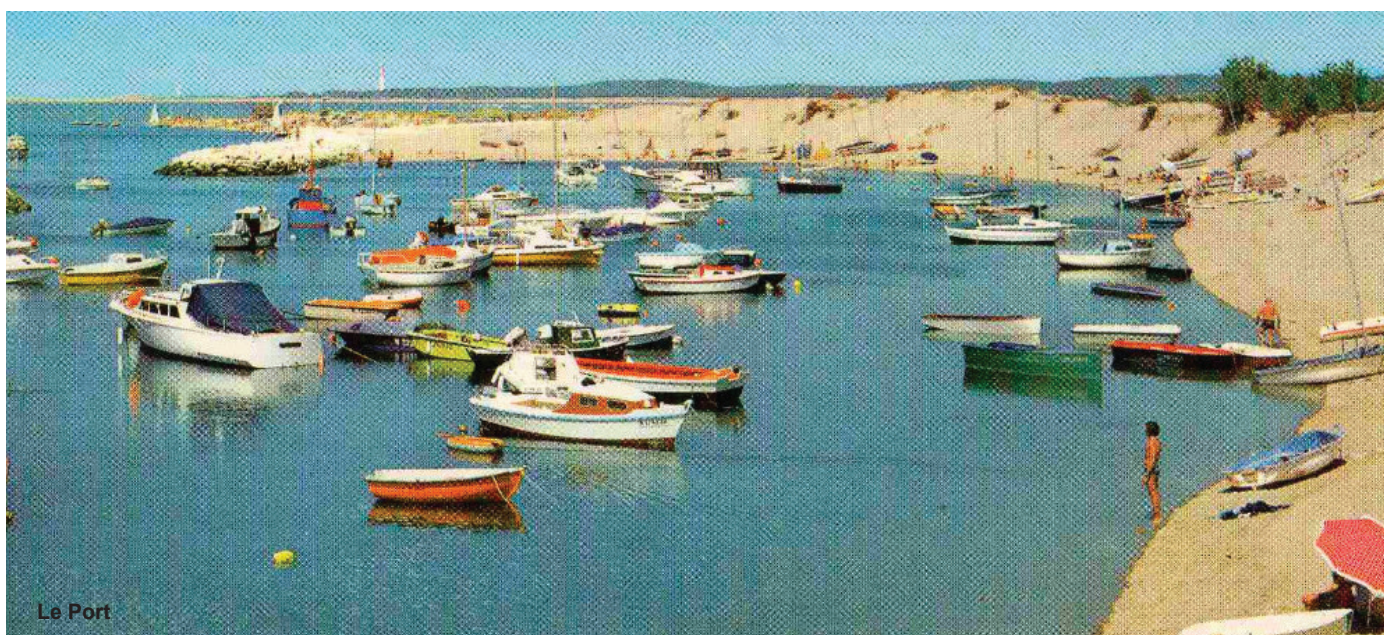
Aujourd'hui, La Palmyre accueille chaque année plusieurs centaines de milliers de visiteurs. Son attractivité repose toujours sur les mêmes atouts : la forêt, l'océan, la baie de Bonne Anse et une qualité de vie reconnue.

Petit clin d'œil à son passé : l'ancien nom du hameau n'a pas disparu puisqu'il a été donné à la plage du Clapet, rappelant ainsi les racines de la station.

Soixante ans après sa naissance officielle, la station continue d'écrire son histoire dans un cadre privilégié.

À La Palmyre, même les flamants roses semblent avoir compris avant tout le monde qu'il faisait bon vivre ici. Sous l'œil attentif et bienveillant des phares de la Coubre et de Cordouan, ils nous rappellent chaque jour qu'il est permis de voir la vie en rose.

Et après tout, si les oiseaux ne sont jamais repartis, c'est peut-être là, le plus beau label de qualité de la station !



Le Port

# Fête de la Saint Jean

## La Palmyre

### 24 juin 2026



21H30 CONCERT  
**O C'EST NOUS**  
POP/FOLK SOLAIRE

22H30 SPECTACLE  
**HORLOGES CÉLESTES**  
CIE ELIXIR

[MAIRIE-LESMATHESLAPALMYRE.COM](http://MAIRIE-LESMATHESLAPALMYRE.COM)

  
LES MATHES  
LA PALMYRE



## COCLIC'O

### LE NUMÉRIQUE AU QUOTIDIEN : VOTRE CONSEILLÈRE NUMÉRIQUE VOUS ACCOMPAGNE

Besoin d'aide avec votre ordinateur, votre smartphone ou vos démarches en ligne ? **La commune, en partenariat avec Soluris, met à votre disposition un service gratuit d'accompagnement numérique.**

**Margaux, votre conseillère numérique peut notamment vous aider à :**

- Créer et gérer une adresse e-mail
- Utiliser un smartphone, une tablette ou un ordinateur
- Effectuer des démarches administratives en ligne (CAF, impôts, retraite, carte grise, FranceConnect...)
- Scanner, enregistrer et envoyer des documents
- Installer et utiliser une application
- Connecter et paramétrer une imprimante
- Organiser et sauvegarder vos photos
- Sécuriser vos mots de passe et vos comptes en ligne
- Découvrir les services publics numériques

Que vous soyez débutant ou simplement confronté à une difficulté ponctuelle, un accompagnement personnalisé vous est proposé pour gagner en autonomie et utiliser le numérique plus sereinement.

**Permanences en mairie le mardi de 9h à 17h  
sur rendez-vous.**

**Renseignements et prises de rendez-vous en mairie  
ou au :  
06 09 94 00 51.**



## CENTRE SOCIOCULTUREL

### DES ATELIERS POUR BIEN VIEILLIR ET RESTER AUTONOME

Toujours très engagé en faveur du bien-être des seniors, le Centre Socioculturel de Saint-Sulpice-de-Royan propose, dès la rentrée de septembre, des ateliers gratuits destinés aux personnes de plus de 55 ans.

Organisés le premier mardi de chaque mois à la mairie, de 9h30 à 12h, ces rendez-vous permettront d'aborder de nombreuses thématiques du quotidien dans une ambiance conviviale et bienveillante.

Un premier atelier, organisé le 5 mai dernier, a permis aux participants de tester et d'actualiser leurs connaissances du Code de la route.

Au fil de l'année, d'autres sujets seront proposés : apprendre à se relever après une chute, découvrir le dispositif Carabus pour se familiariser avec les transports en commun et gagner en autonomie dans ses déplacements, s'informer sur les aides à l'adaptation du logement, participer à un atelier créatif et écoresponsable à l'approche de Noël, ou encore échanger autour de nombreuses thématiques liées au bien vieillir.

Ces rencontres sont l'occasion de s'informer, de partager des expériences et de préserver son autonomie tout en créant du lien social.



**Renseignements et inscriptions auprès du Centre Socioculturel ou du Service Communication de la Mairie.**

## ATELIER VÉLO MOBILE

DES CONSEILS PRATIQUES POUR TOUS LES CYCLISTES.

Le jeudi 9 juillet, de 10h30 à 17h, le Camion Caravel de la CARA fera étape à La Palmyre pour proposer un atelier vélo gratuit et ouvert à tous.

Au programme : conseils d'entretien, petites réparations, informations sur les itinéraires cyclables du territoire et partage de bons plans pour les amateurs de vélo. Une occasion idéale pour faire vérifier son vélo avant une balade ou obtenir des conseils pratiques pour circuler en toute sérénité.

Rendez-vous à proximité de la piste cyclable, au niveau du snack Sortie B.



## PRÉVENTION MOUSTIQUES

Avec le retour des beaux jours, les moustiques font également leur apparition. Certains, comme le moustique tigre, peuvent se développer très rapidement à proximité des habitations.

### LES BONS GESTES À ADOPTER :

**Supprimez les eaux stagnantes autour de votre domicile :**

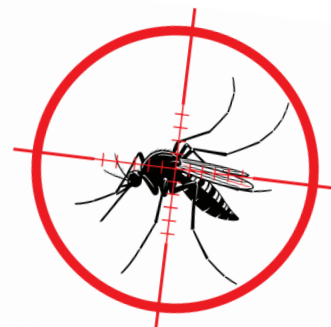
- Coupelles sous les pots de fleurs
- Arrosoirs
- Seaux et récipients divers
- Bâches mal tendues
- Gouttières obstruées
- Récupérateurs d'eau non protégés
- Couvrez les réserves d'eau avec un couvercle ou une moustiquaire.
- Entretenez régulièrement jardins et extérieurs en taillant les herbes hautes et les végétaux denses où les moustiques aiment se réfugier.

### SE PROTÉGER DES PIQÛRES :

- Portez des vêtements couvrants lors des périodes les plus actives (matin et fin de journée).
- Utilisez des répulsifs adaptés.
- Installez des moustiquaires aux fenêtres si nécessaire.

### LE SAVIEZ-VOUS ?

Une simple coupelle contenant quelques centimètres d'eau suffit au moustique tigre pour pondre ses œufs. Pensez à faire le tour de votre jardin au moins une fois par semaine pour supprimer les eaux stagnantes.



## DÉJECTIONS CANINES

Promener son chien est un moment de plaisir, mais cela s'accompagne aussi de quelques responsabilités. **Ramasser les déjections de son animal est un geste simple qui contribue à la propreté de nos rues, espaces verts et lieux de promenade.**

Afin de faciliter ce geste citoyen, la commune met à disposition des distributeurs de sacs dans plusieurs secteurs. Ces distributeurs sont réapprovisionnés tous les mois, mais leur remplissage n'est pas quotidien. Il est donc important de ne prélever que le nombre de sacs nécessaire à votre promenade.

En effet, **il est constaté que certains distributeurs sont parfois vidés en quelques jours seulement, privant ainsi les autres usagers de ce service.**

Merci de ne prendre que les sacs nécessaires afin que chacun puisse en disposer.



## RECENSEMENT CITOYEN

À 16 ANS, PENSEZ AU RECENSEMENT CITOYEN !

**Tous les jeunes Français doivent se faire recenser dans les trois mois qui suivent leur 16<sup>ème</sup> anniversaire.**

**Cette démarche est obligatoire et permet notamment d'être convoqué à la Journée Défense et Citoyenneté (JDC), elle est indispensable pour s'inscrire à certains examens et concours (permis de conduire, baccalauréat, concours administratifs, etc.).**

Le recensement peut être effectué en mairie muni d'une pièce d'identité et du livret de famille.

**Renseignements auprès de la mairie.**



## CARA RÉNOV'

UN ACCOMPAGNEMENT GRATUIT POUR VOS PROJETS

Pour vos **projets de rénovation, d'économies d'énergie ou d'adaptation du logement, Cara'Rénov'** met à votre disposition un accompagnement gratuit et personnalisé.

Ce service public de la CARA propose des conseils neutres et personnalisés, des informations sur les aides financières disponibles et un accompagnement dans vos démarches de rénovation. Les conseillers vous orientent également vers les dispositifs adaptés à votre situation.

Pour plus d'informations, consultez le site [www.agglo-royan.fr/cara-renov](http://www.agglo-royan.fr/cara-renov)

Ou contactez le  
05 46 22 19 36





**SORTIR VOTRE BAC**

La veille au soir  
collecte à partir de 4h

La veille au soir  
collecte à partir de 20h

Calendrier de collecte **2026**  
**LES MATHES**

JUILLET	AOÛT	SEPTEMBRE	OCTOBRE	NOVEMBRE	DÉCEMBRE
1 mercredi	1 samedi	1 mardi	1 jeudi	1 dimanche	1 mardi
2 jeudi	2 dimanche	2 mercredi	2 vendredi	2 lundi	2 mercredi
3 vendredi	3 lundi	3 jeudi	3 samedi	3 mardi	3 jeudi
4 samedi	4 mardi	4 vendredi	4 dimanche	4 mercredi	4 vendredi
5 dimanche	5 mercredi	5 samedi	5 lundi	5 jeudi	5 samedi
6 lundi	6 jeudi	6 dimanche	6 mardi	6 vendredi	6 dimanche
7 mardi	7 vendredi	7 lundi	7 mercredi	7 samedi	7 lundi
8 mercredi	8 samedi	8 mardi	8 jeudi	8 dimanche	8 mardi
9 jeudi	9 dimanche	9 mercredi	9 vendredi	9 lundi	9 mercredi
10 vendredi	10 lundi	10 jeudi	10 samedi	10 mardi	10 jeudi
11 samedi	11 mardi	11 vendredi	11 dimanche	11 mercredi	11 vendredi
12 dimanche	12 mercredi	12 samedi	12 lundi	12 jeudi	12 samedi
13 lundi	13 jeudi	13 dimanche	13 mardi	13 vendredi	13 dimanche
14 mardi	14 vendredi	14 lundi	14 mercredi	14 samedi	14 lundi
15 mercredi	15 samedi	15 mardi	15 jeudi	15 dimanche	15 mardi
16 jeudi	16 dimanche	16 mercredi	16 vendredi	16 lundi	16 mercredi
17 vendredi	17 lundi	17 jeudi	17 samedi	17 mardi	17 jeudi
18 samedi	18 mardi	18 vendredi	18 dimanche	18 mercredi	18 vendredi
19 dimanche	19 mercredi	19 samedi	19 lundi	19 jeudi	19 samedi
20 lundi	20 jeudi	20 dimanche	20 mardi	20 vendredi	20 dimanche
21 mardi	21 vendredi	21 lundi	21 mercredi	21 samedi	21 lundi
22 mercredi	22 samedi	22 mardi	22 jeudi	22 dimanche	22 mardi
23 jeudi	23 dimanche	23 mercredi	23 vendredi	23 lundi	23 mercredi
24 vendredi	24 lundi	24 jeudi	24 samedi	24 mardi	24 jeudi
25 samedi	25 mardi	25 vendredi	25 dimanche	25 mercredi	25 vendredi
26 dimanche	26 mercredi	26 samedi	26 lundi	26 jeudi	26 samedi
27 lundi	27 jeudi	27 dimanche	27 mardi	27 vendredi	27 dimanche
28 mardi	28 vendredi	28 lundi	28 mercredi	28 samedi	28 lundi
29 mercredi	29 samedi	29 mardi	29 jeudi	29 dimanche	29 mardi
30 jeudi	30 dimanche	30 mercredi	30 vendredi	30 lundi	30 mercredi
31 vendredi	31 lundi		31 samedi		31 jeudi

**Emballages et papiers**  
En vrac dans le bac

**Végétaux**  
En sac OK Compost en fagots ficelés (1m max), 10 sacs fagots max

**Ordures ménagères**  
En sac fermé

**Un petit geste pour vous,  
un grand pas pour notre quartier :**  
**RENTREZ VOS BACS s'il vous plaît !**

**LES BIODÉCHETS  
DANS LE COMPOSTEUR**

Vous souhaitez pré-réserver votre composteur ?  
Rendez-vous sur le site : **ROYAN-ATLANTIQUE.info**  
Mon portail citoyen

- Trier les biodéchets compostables**
  - Végétaux : feuilles mortes, plantes fanées, tontes...
  - Serviettes et mouchoirs en papier blanc
  - Déchets alimentaires : épluchures, restes de repas, marc de café, sachets de thé...
- Déposer dans le composteur**
- Aérer en mélangeant**
- Recouvrir la matière avec du broyat**
- Récupérer le compost pour les espaces verts et le potager**

**TRIER C'EST BIEN,  
RÉDUIRE C'EST MIEUX.**

Retrouvez toutes les informations sur la gestion de vos déchets en un seul clic !

Rendez-vous sur l'application !

<https://agglo-royan.montri.fr>

**L'APPORT VOLONTAIRE EN DÉCHÈTERIE**

7 déchèteries sont à votre disposition.  
Retrouvez toutes les informations utiles sur : [www.agglo-royan.fr/apport-decheteries](http://www.agglo-royan.fr/apport-decheteries)

# ACTU 30 PRÉVENTION

## À VÉLO, PENSEZ AU CASQUE !

Petit rappel : le casque est obligatoire pour les enfants de moins de 12 ans et fortement recommandé pour tous !

Quelques conseils pour rouler en toute sécurité :

- Portez un casque bien ajusté
- Soyez visibles, surtout en soirée
- Respectez les pistes cyclables et le code de la route.

Profitons des beaux jours... en toute sécurité !

## TROTINETTES ÉLECTRIQUES

Pratiques et de plus en plus utilisées, les trottinettes électriques font désormais partie du quotidien. Pour circuler en toute sécurité, quelques règles simples sont à respecter.

- Le port du casque est fortement recommandé
- Les trottinettes doivent circuler sur les pistes cyclables lorsqu'elles existent
- La circulation sur les trottoirs est interdite
- Une seule personne par trottinette

**Interdite à toute personne de moins de 14 ans.**

**Attention, une assurance spécifique est obligatoire.**

**SÉCURITÉ ROUTIÈRE VIVRE, ENSEMBLE**

### ÉQUIPEMENTS À TROTINETTE ÉLECTRIQUE

**OBLIGATOIRES**  
**RECOMMANDÉS**

- Vêtement réfléchissant obligatoire la nuit ou si la visibilité est réduite, recommandé le reste du temps
- Casque
- Avertisseur sonore
- Système de freinage
- Catadioptrés arrière et latéraux

**1 PERSONNE** **-14** 14 ANS MINIMUM

CASQUE AUDIO INTERDIT TROTTOIRS INTERDITS

VITESSE DU VÉHICULE LIMITÉE À 25 KM/H (PAR CONSTRUCTION OU PAR BRIDAGE)

Feux de position avant et arrière



## FEU DE FORÊT

**La forêt est particulièrement vulnérable aux incendies. Neuf feux sur dix sont d'origine humaine : chacun peut agir pour limiter les risques.**

Pour protéger notre environnement :

- Ne jetez jamais vos mégots dans la nature.
- Évitez les barbecues et feux à proximité de la végétation. Pour rappel cette pratique est **interdite, à moins de 200 mètres d'un bois ou de la forêt.**
- Ne laissez pas de déchets ou objets inflammables en forêt.

En cas de départ de feu, contactez immédiatement les secours en composant le 18 ou le 112.

**Concernant les usages du feu, renseignez-vous en mairie auprès de notre service réglementation.**

## FEUX DE FORÊT ET DE VÉGÉTATION

AYONS LES BONS RÉFLEXES POUR PRÉVENIR LES DÉPARTS DE FEUX

- Organiser les barbecues **loin de la végétation**
- Jeter ses mégots dans un **cen-drier** (et non au sol ou par la fenêtre de sa voiture)
- Réaliser ses travaux **loin de la végétation et prévoir un extincteur** à portée de main
- Stocker les matériaux et produits inflammables (bois, bouteilles de gaz) dans un **abri fermé, éloigné de l'habitation**

feux-foret.gouv.fr

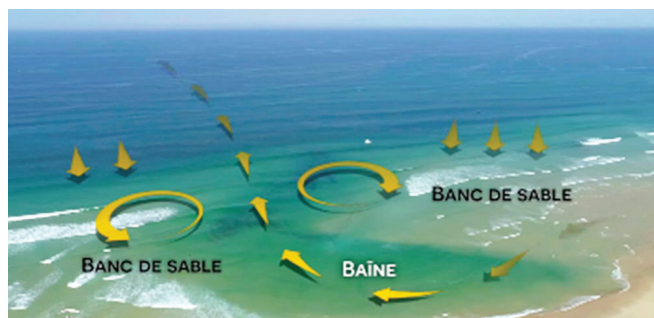
AYONS LES BONS RÉFLEXES feux-foret.gouv.fr

## BAÏNES / BAIGNADE : ADOPTEZ LES BONS RÉFLEXES !

Avec l'arrivée des beaux jours, la baignade attire chaque année de nombreux habitants et visiteurs sur les plages de La Palmyre. Pour profiter de l'océan en toute sécurité, il est fortement **recommandé de se baigner dans les zones surveillées et de respecter les consignes affichées sur les plages.**

**Sur notre littoral, des courants appelés « baïnes » peuvent se former, notamment sur la Côte Sauvage.**

Ces zones, parfois calmes en apparence, peuvent être très dangereuses. En cas de courant, il est important de ne pas paniquer, de ne pas lutter contre le courant et de se laisser porter en faisant signe aux secours. Il est également conseillé de nager parallèlement à la plage pour sortir du courant.



### QUELQUES CONSEILS ESSENTIELS :

- Surveillez les enfants en permanence
- Renseignez-vous sur la couleur des drapeaux avant de vous baigner
- Évitez de vous éloigner du bord
- Entrez progressivement dans l'eau pour éviter les chocs thermiques

Retrouvez les horaires de surveillance et les conditions de baignade sur :

[www.plages.agglo-royan.fr](http://www.plages.agglo-royan.fr)

En dehors des zones et périodes de surveillance, la baignade se pratique aux risques et périls des usagers. **La baignade reste interdite pour la partie de la plage de la Côte Sauvage qui se situe à gauche du phare de la Coubre (extérieur de la baie de Bonne Anse) en raison des conditions trop dangereuses renforcées par les difficultés d'accès et de communication avec les secours.**

### ZONES DE BAIGNADE : LA PALMYRE ET LES PINS DE CORDOUAN

**Du 20 juin au 30 juin et du 1er au 06 septembre :  
De 13h30 à 18h30**

**Du 1er juillet au 31 août :  
De 11h à 19h**

### FORTES CHALEURS : RESTONS VIGILANTS

En période de fortes chaleurs, pensez à bien **vous hydrater tout au long de la journée, même sans sensation de soif.** Soyez particulièrement attentifs aux personnes âgées, aux jeunes enfants et aux personnes fragiles.

**N'oubliez pas vos animaux :** laissez-leur toujours de l'eau fraîche à disposition et ne les laissez jamais seuls dans une voiture.



# ACTU 32 ÉCONOMIQUE



## LES MARCHÉS

### MARCHÉ NOCTURNE LA PALMYRE

Les mercredis soir du 17 juin au 26 août  
Dès 18h, avenue d'Aunis

### MARCHÉ DE LA PALMYRE

Les dimanches et les mercredis matin jusqu'au 30 septembre  
Avenue d'Aunis

### MARCHÉ LES MATHES

Le vendredi matin toute l'année ainsi que le mardi matin  
du 1er juillet au 31 août  
Place de La Halle

## NOUVEAUX COMMERCES

### AU FLAMANT ROSE

Une nouvelle adresse conviviale au cœur de la commune.



2 allée des Passereaux, La Palmyre  
Ouvert du mardi au dimanche de 8h à 22h30  
Réservations : 07 56 90 46 06

Depuis le 1er mai dernier, Thomas Mahé et Thien Nguyen-Trac ont repris les rênes du restaurant « Au Flamant Rose » et accueillent habitants comme visiteurs dans un cadre agréable, doté d'une belle terrasse ombragée sous les pins.

L'établissement propose une formule unique à volonté comprenant un buffet d'entrées, un plat du jour et un buffet de desserts.

Du café du matin à l'apéritif en terrasse, le restaurant Au Flamant Rose propose un cadre propice aux moments de détente et de convivialité.

**N'oubliez pas de réserver !**

### PISTACHE CAFÉ

Une pause gourmande au cœur de la station.



1 avenue de l'Océan, La Palmyre  
Ouvert 7j/7 en juillet et août  
de 8h30 à 20h

Ouvert depuis mai 2025 au cœur de La Palmyre, Pistache Café propose un espace cocooning où les clients de passage comme les habitués peuvent se retrouver autour d'un café, d'une boisson fraîche ou d'une gourmandise.

À l'origine du projet, les propriétaires du Glacier Pistache, établissement emblématique de la station depuis plus de 40 ans. Souhaitant proposer un espace convivial, ils ont imaginé ce nouveau lieu en plein cœur de La Palmyre.

Ouvert tous les jours en juillet et août, **Pistache Café propose également des nocturnes les mercredis et samedis.**

**Le saviez-vous ?** Les nouveaux commerçants, artisans, entrepreneurs... récemment installés sur la commune sont invités à se faire connaître auprès de la mairie (service communication) s'ils souhaitent que leur nouvelle activité soit présentée dans le bulletin municipal.

## BOULANGERIE DES ÉCUREUILS

La boulangerie change de mains



2 avenue de l'Océan, La Palmyre  
Ouvert du mardi au dimanche  
5h / 13h30 - 15h30 / 19h30

Depuis cette année, Lukas et Tony Forget ont repris la Boulangerie des Écureuils, une adresse bien connue des habitants et vacanciers de La Palmyre.

Les nouveaux propriétaires perpétuent le **savoir-faire artisanal de l'établissement tout en apportant leur touche personnelle à la gamme de pains, viennoiseries et pâtisseries proposées chaque jour.**

Parmi les spécialités à découvrir, les éclairs rencontrent déjà un franc succès auprès des gourmands.

Ouverte toute l'année du mardi au dimanche, la boulangerie **accueille également sa clientèle le lundi durant les mois de juillet et août.**

## INSTITUT BELEME

Une nouvelle parenthèse bien-être aux Mathes



8 rue Sainte Marie, Les Mathes  
Ouvert lundi au samedi (fermé mercredi et dimanche)  
9h30 / 12h30 - 14h / 18h  
Samedi 9h - 17h

Ouvert depuis juin dernier, l'Institut Belème est dirigé par Camille Sczaniecki, esthéticienne diplômée d'un CAP, d'un BP et de plusieurs formations spécialisées.

Privilégiant **une approche entièrement manuelle, elle propose des soins réalisés avec les produits bio marins de la marque Phytocéane.**

L'institut enrichira prochainement son offre avec une prestation de spray tan.

Pour réserver votre soin, rendez-vous sur Planity en recherchant « Institut Belème » ou contactez l'institut au 06 35 50 52 49.

## LE BARIL'S

Une nouvelle équipe pour animer vos soirées



1 avenue du poitou, La Palmyre  
Ouvert 7j/7  
17h à 1h30

Depuis le 26 mars, Ludivine Blais et Mathieu Ligout ont repris Le Baril's et proposent un lieu convivial ouvert à tous au cœur de La Palmyre.

Ouvert tous les jours en été de 17h à 1h30, l'établissement anime les **soirées avec retransmissions sportives, concerts live et soirées à thème.** Côté restauration, **planches apéritives, burgers et tacos sont proposés sur place ou à emporter.**

Un rendez-vous est d'ores et déjà annoncé cet été avec la venue d'un **DJ international le 25 juillet.**

Retrouvez leur programme en flashant le QR code.

## L'AVENUE DU LIMOUSIN, quand l'embellissement soutient l'activité économique



Investir dans l'espace public, c'est aussi investir dans l'avenir économique de la commune. Les récents aménagements réalisés avenue du Limousin et Place Océane à La Palmyre illustrent parfaitement cette ambition. En offrant un cadre plus attractif, plus confortable et plus accueillant, ces travaux ont contribué à redonner un nouvel élan à ce secteur de la station.

Cette dynamique se traduit aujourd'hui par l'arrivée de nouveaux commerçants qui ont fait le choix de s'installer à La Palmyre. Découvrez ces nouveaux acteurs qui participent à la vitalité économique locale et enrichissent l'offre commerciale proposée aux habitants et aux visiteurs.

### PALMYR WIND

Nouvelle équipe, même passion !



2 avenue du Limousin, La Palmyre  
Ouvert 7j/7  
10h / 13h - 14h30 - 19h

Suite à un changement de propriétaires, Palmyr Wind poursuit son activité au cœur de La Palmyre. La boutique propose un **large choix de vêtements et accessoires pour homme, femme et junior**, ainsi qu'une sélection d'articles dédiés à l'univers du surf et du skate.

Les amateurs de glisse y retrouvent également du matériel et des équipements adaptés à leur pratique.

Une enseigne bien connue des Palmyriens qui continue d'accompagner les passionnés de sports de plein air et les vacanciers tout au long de la saison.

## Billie

La mode au coeur de La Palmyre !



2 avenue de l'Océan, La Palmyre  
Fermé le mardi  
10h à 19h00

Billie Concept propose une sélection de **prêt-à-porter et d'accessoires pour femmes et hommes dans un univers moderne et soigné** pensé.

Avec ses deux boutiques complémentaires, l'enseigne offre un large choix de pièces tendance en éditions limitées qui permettra à chacun de trouver son style au coeur de La Palmyre ! Les collections sont régulièrement renouvelées au fil des saisons afin de proposer des nouveautés et des inspirations toujours dans l'air du temps.

**À découvrir : les dernières collections et nouveautés de saison !**

## LA TÊTE À L'ENVERS

Le temple du jeu à La Palmyre !



12 avenue du Limousin, La Palmyre  
Ouvert 7j/7  
11h à 23h

La Tête à l'Envers propose un bel espace dédié au divertissement pour toute la famille.

Avec plus de 50 jeux, plus de 200 peluches à remporter ainsi que de nombreux lots, l'établissement offre une nouvelle activité de loisirs pour la commune.

Ouverte tous les jours de 11h à 23h, cette nouvelle salle de jeux vient enrichir l'offre de loisirs de la station.

**Tentez votre chance !**

## HOT CHICK

Place à la gourmandise !



10 avenue du Limousin, La Palmyre  
9h30 à 21h30  
Fermé le mardi

**Spécialisé dans le poulet frit, Hotchick propose une restauration rapide à déguster sur place ou à emporter.**

Burgers, wraps, tenders et autres spécialités composent une carte généreuse qui devrait séduire les amateurs de saveurs gourmandes. Que ce soit pour une pause déjeuner, un repas en famille ou un encas après la plage, cette nouvelle adresse vient enrichir l'offre de restauration de la station.

Une cuisine maison qui apporte une touche d'authenticité à cette adresse résolument gourmande.

Mode, décoration, gourmandises, souvenirs ou services : l'avenue du Limousin regorge de commerces qui participent au charme et à l'animation de La Palmyre : Une Dinguerie, Atelier Madelie, La Maison des Travaux, Boutik Girl, Guy Hoquet, Beach Bikes, Piccolo photo, École de Surf de la Côte Sauvage, La Palmeraie.

# ACTU 36

## ASSOCIATIONS

### PROPRIÉTAIRES DES TRÉMIÈRES

L'association des Propriétaires des Trémières a plus de 50 années d'existence et est toujours active et dynamique. Régie par la loi de 1901, elle est ouverte à tous les propriétaires de la résidence et œuvre pour la défense du cadre de vie du quartier, mais aussi pour la préservation de l'architecture d'origine, chère aux propriétaires, qu'ils soient anciens ou nouveaux.

Elle s'occupe également des nombreuses et utiles relations avec la Municipalité afin d'améliorer le « vivre ensemble » au sein de cet espace situé sur le domaine public.

L'Assemblée Générale annuelle 2026 se tiendra le vendredi 7 août, sous la pinède le long de l'allée des Dunes, près du chemin de la flibuste et une nouvelle « Fête des Trémières » aura lieu le mardi suivant, 11 août (lieu à confirmer dans les Trémières). Tous les propriétaires de la résidence sont conviés à ces deux manifestations.

### COMITÉ DE JUMELAGE

L'assemblée générale du comité de jumelage des Mathes-La Palmyre s'est tenue le 29 janvier 2026, permettant de faire le bilan de l'année 2025, et de présenter les projets pour l'année 2026.

Le renouvellement du bureau a été acté suite à la démission du président, Joël Forgit, et de la trésorière Nathalie Fraigne, Arnaud Joubert a été élu président, épaulé par Marie-Claude Darros et Nadine Salinas, vice-présidentes. Le secrétariat est assuré par Geneviève Ragier assistée de Lucile Picon et la trésorerie est assurée par Danielle Quantin accompagnée de Chantal Tassin.

En janvier, une randonnée pédestre de 10 km a été organisée sur la commune en partenariat avec le trail des Mathes.

Le samedi 23 mai, nous avons organisé un vide-greniers à la Palmyre, qui a eu un gros succès, avec de nombreux exposants et visiteurs malgré la forte chaleur.

Comme chaque année, une délégation du comité de jumelage assistera à la meile vallée (fête de la pomme) à Antey Saint André dans la vallée d'Aoste, le 2<sup>ème</sup> dimanche du mois d'octobre. Ce déplacement favorise l'échange entre les deux communes jumelées.



Le Président de l'Association, Régis Ordonnaud, ouvre l'Assemblée Générale 2025 en présence de Madame Bascle, Maire des Mathes-La Palmyre.

Contact : [regis.ordonnaud@orange.fr](mailto:regis.ordonnaud@orange.fr)



Nous souhaitons à tous et à toutes un très bel été.

Arnaud Joubert

## ASSOCIATION DES PROPRIÉTAIRES DE LA PALMYRE - LES MATHES

Association déclarée (journal officiel du 7 janvier 1964).  
Siège : Mairie des Mathes

**Notre assemblée générale se tiendra le samedi 8 août 2026.** Comme chaque année nous accueillerons les propriétaires de la commune à **10h00 sur les bancs de la chapelle de la Palmyre.** Ce sera un moment de dialogues et d'informations avec nos élus. Il permettra de faire un tour d'horizon sur les **projets et les améliorations que vous souhaitez pour rendre notre commune encore plus attractive par son bien vivre.**



Vous pouvez suivre nos actions sur notre site :

[www.aplplm17-association.com](http://www.aplplm17-association.com)

## ENSEMBLE & SOLIDAIRES

Comme chaque année, la majorité des ateliers vont marquer une pause durant l'été et reprendront tout au long du mois de septembre.

L'ensemble des dates de reprise n'étant pas encore définitivement fixées, elles seront communiquées ultérieurement par voie d'affichage et sur notre site internet. <http://unrpalesmathes.jimdo.com>.

Les Galop'Chenaux, la troupe de notre atelier théâtre, présenteront leur dernière création « **Ce soir, on sort** » le dimanche 11 octobre 2026 à 15 heures (Espace Multi-loisirs aux Mathes). Ils ont eu l'occasion de la jouer à Arvert dans le cadre de la 7<sup>ème</sup> édition de la PRESQU'ÎLE en SCÈNE.

En ce qui concerne notre groupe vocal, « **Les Mathes en Chœur** », qui était sur scène le 30 mai avec son nouveau spectacle consacré aux interprètes de Serge Gainsbourg et Michel Berger, **vous pouvez le retrouver sur sa chaîne YouTube « Les Mathes en Chœur ».** Vous le retrouverez en décembre avec les chants de Noël.

**Nous vous souhaitons un bel été et vous donnons rendez-vous en septembre.** Bien entendu, nous restons joignables tout l'été.

La Présidente,  
**Anne-Marie SPITERI**



**Présidente :**

06.82.28.81.63

[annemarie.spiteri@orange.fr](mailto:annemarie.spiteri@orange.fr)

[unrpa.mathes@wanadoo.fr](mailto:unrpa.mathes@wanadoo.fr)

**Informatique :** [m.informatique@orange.fr](mailto:m.informatique@orange.fr)

**Site internet :** <http://unrpalesmathes.jimdo.com>



**ENSEMBLE  
& SOLIDAIRES**  
— UNRPA —

LES MATHES - LA PALMYRE

## ATELIER 3D

**Un flamant rose surfant sur la vague de l'innovation à Les Mathes – La Palmyre !**

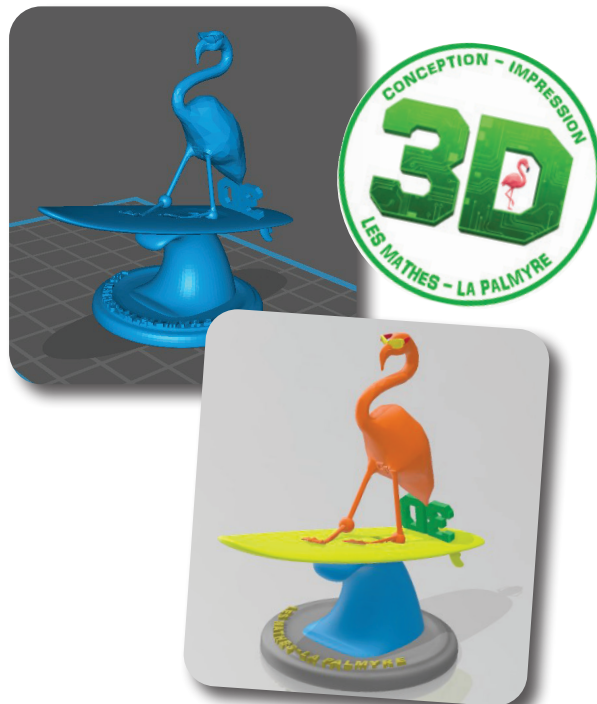
À Les Mathes - La Palmyre, la créativité numérique prend forme... en trois dimensions. La jeune association 3D Les Mathes – La Palmyre vient de réaliser une création originale qui attire déjà les regards : **un élégant flamant rose perché sur une planche de surf, entièrement conçu et imprimé en 3D.**

**Cette réalisation symbolise parfaitement l'esprit de la commune littorale de Les Mathes - La Palmyre : entre océan, nature et imagination.** Avec son allure décalée et estivale, cette figurine mêle humour, précision technique et savoir-faire numérique. Le modèle a été conçu grâce à un travail minutieux de modélisation 3D avant d'être fabriqué couche par couche à l'aide d'une imprimante 3D.

Créée récemment, l'association a pour objectif de rendre la modélisation et l'impression 3D accessibles à tous, qu'il s'agisse de passionnés de nouvelles technologies, d'artistes, de bricoleurs ou de simples curieux.

**Des ateliers sont organisés chaque jeudi à 18h00 à la Ludothèque communale, afin d'initier le public à la création numérique et à la fabrication d'objets innovants.**

Pour les membres de l'association, **ce flamant rose surfeur représente bien plus qu'un simple objet décoratif : « C'est une façon ludique de montrer que la technologie peut aussi être artistique, locale et accessible », explique l'un des animateurs de l'atelier.** Il servira à la présentation de l'atelier à des jeunes scolaires le 24 juin, au Centre Socioculturel Georges Brassens à Saint Sulpice de Royan.



L'association ambitionne désormais de **multiplier les projets originaux autour du patrimoine local, de la création artistique et des objets personnalisés.** Une démarche qui contribue à dynamiser la vie culturelle et associative de la commune de Les Mathes.

Avec ce flamant rose prêt à dompter les vagues, 3D Les Mathes – La Palmyre prouve qu'entre innovation et imagination, tout devient possible... même faire surfer sur l'Atlantique cet oiseau tropical, très présent sur la commune !

## LES ARTS DES MATHES

**L'activité du club a repris à plein régime avec de nouveaux membres.**

Une ambiance conviviale et détendue permet, aussi bien aux débutants qu'aux artistes confirmés de s'épanouir.

**Courant mars le stage d'aquarelle a connu un vif succès** grâce à la participation d'adultes et d'enfants (de 8 à 13 ans) et des résultats surprenants pour des novices.

*Aquarelle réalisée par Tom 8 ans lors d'un stage.*



Le prochain stage, « empreintes en acrylique », se déroulera fin juin.

**Bienvenus à tous et à toutes.  
La présidente : F Bonnaud**

## ASSOCIATION SPORTIVE DU GOLF

L'Association Sportive du Golf a pour vocation de rassembler les passionnés de golf, débutants comme joueurs confirmés, autour d'une pratique conviviale, dynamique et accessible à tous.

Tout au long de l'année, **notre association organise de nombreuses animations et événements** destinés à faire vivre le golf local et à renforcer les liens entre ses membres :

- **Compétitions amicales et sportives** ouvertes aux joueurs de différents niveaux
- **Initiations gratuites** au golf, permettant aux curieux de découvrir ce sport dans une ambiance détendue
- **Sorties conviviales et événements festifs** favorisant les échanges entre membres
- **Animations thématiques** pour promouvoir la pratique du golf auprès du plus grand nombre
- **Actions associatives innovantes** comme la Broc'Golf, dépôt-vente dédié au matériel de golf.

Notre association attache une importance particulière à la convivialité, au partage et à l'accueil des nouveaux pratiquants. **Le golf est un sport accessible à tous les âges, alliant activité physique, concentration et plaisir du jeu dans un cadre naturel exceptionnel.**



**Samedi 6 juin l'association a organisée une matinée découverte du golf.**

De 9h à 12h, les personnes souhaitant découvrir le golf ont pu **participer gratuitement à une initiation encadrée par le professionnel du golf et des membres bénévoles de l'association.** Cette initiation a été un véritable succès ! Les participants ont pu s'essayer aux différents compartiments du jeu : practice, approches et putting. Beaucoup de sourires, de belles découvertes et surtout l'envie de revenir sur les parcours !

**À venir prochainement :**

- **Samedi 20 juin : 1ère édition de la Broc'Golf**  
Pour permettre aux joueurs débutants ou confirmés de s'équiper à prix très raisonnables, l'Association Sportive organise sa première Broc'Golf, **un dépôt-vente dédié au matériel de golf d'occasion : sacs, clubs, accessoires, vêtements...**

À travers ces événements, notre objectif reste inchangé : faire découvrir le golf au plus grand nombre et créer des moments de rencontre autour d'une passion commune.

Vous souhaitez découvrir le golf ou rejoindre une association dynamique ?

N'hésitez pas à venir participer à nos animations ou à rencontrer nos membres lors des prochains événements.

## ASSOCIATION COMMUNALE CHASSE AGRÉÉE

### Chasse, tir sportif ou collection, les armes à feu sont-elles dangereuses ?

La chasse est une activité ancestrale qui a évolué vers une pratique de loisir et de régulation de la faune hautement technique. Le choix d'une arme de chasse ne se limite pas à une simple préférence esthétique, il dépend du type de gibier recherché, du terrain et de la réglementation en vigueur. **On distingue principalement deux grandes catégories d'armes de chasse à feu : les armes à canon lisse et les armes à canon rayé.**

#### A. Les Armes à Canon Lisse (Fusils)

Généralement utilisés pour le petit gibier (oiseaux, lapins, lièvres) et le tir au vol, ces fusils tirent des cartouches à grenaille de plombs ou des balles spécifiques (slugs).

- **Le Fusil Juxtaposé** : Les deux canons sont côte à côte. C'est l'arme traditionnelle par excellence.
- **Le Fusil Superposé** : Les canons sont l'un au-dessus de l'autre. C'est aujourd'hui le modèle le plus répandu en France pour sa visée plus intuitive.
- **Le Fusil Semi-Automatique** : Il permet de tirer jusqu'à trois coups (selon la législation) sans réarmer manuellement. Il utilise l'énergie du recul ou l'emprunt de gaz pour éjecter la douille et chamberer la suivante.

#### B. Les Armes à Canon Rayé (Carabines)

Destinées au grand gibier (chevreuil, cerf, sanglier), les carabines possèdent des rayures à l'intérieur du canon qui impriment un mouvement de rotation à la balle, assurant une trajectoire stable et précise à longue distance.

- **La Carabine à Verrou** : Réputée pour sa précision chirurgicale, elle nécessite un réarmement manuel entre chaque tir.
- **La Carabine Linéaire** : Une variante du verrou où le mouvement de culasse se fait d'avant en arrière sans rotation, permettant un réarmement plus rapide.
- **La Carabine Semi-Automatique** : Idéale pour la battue, elle permet de doubler ou tripler son tir rapidement sur un animal en mouvement.
- **L'Express** : Une arme à deux canons rayés (juxtaposés ou superposés), très prisée pour la chasse au sanglier en battue.

Le calibre définit le diamètre interne du canon et la puissance de la munition.

De plus en plus de chasseurs équipent leurs armes d'optiques de visée pour améliorer la précision et l'éthique du tir pour tuer net sans blesser si possible.

- **Le Point Rouge** : Utilisé principalement en battue, il permet de garder les deux yeux ouverts et d'acquiescer une cible mobile rapidement.
- **La Lunette de Visée** : Indispensable pour l'approche ou l'affût, elle offre un grossissement permettant d'identifier précisément l'animal et de placer sa balle avec exactitude à 100 mètres ou plus.



La Carabine

Le Point-rouge



### Les Règles d'Or de la Sécurité

Une arme n'est jamais dangereuse par elle-même, mais par l'usage qu'on en fait.

- 1. Considérer une arme comme toujours chargée** : Ne jamais pointer le canon vers quelqu'un, même si l'on pense l'arme vide.
- 2. L'angle de 30 degrés** : En battue, ne jamais tirer dans la traque ou vers les voisins. Le tir doit être «fichant» (vers le sol) et respecter un angle de sécurité de 30° par rapport aux autres participants.
- 3. Le transport** : L'arme doit être déchargée, cassée (pour les fusils) ou la culasse ouverte, et de préférence sous étui lors des déplacements en véhicule.
- 4. Identification** : On ne tire jamais dans un buisson qui bouge. Il faut avoir formellement identifié l'animal et s'assurer que la zone derrière la cible est sécurisée.

Les chasseurs ayant un permis de chasser depuis plus de 10 ans ont désormais l'obligation d'effectuer une formation de sécurité organisée par la fédération départementale de chasse. Dès 2030, un chasseur n'ayant pas suivi cette formation se verra la validation du permis de chasser refusée.

## Les catégories d'armes

### Catégorie A : Armes interdites

Les armes de catégorie A sont strictement interdites, sauf exceptions professionnelles (forces armées, police). Ces armes sont divisées en deux sous-catégories :

A1 : Armes de guerre (exemple : fusils d'assaut, armes automatiques).

A2 : Matériels militaires lourds (chars, avions de combat, etc.).

Aucune vente aux civils n'est autorisée pour ces armes. Des dérogations peuvent être accordées sous strictes conditions.

### Catégorie B : Armes soumises à autorisation

Les armes de catégorie B nécessitent une autorisation préfectorale pour leur acquisition et leur détention. Cette catégorie inclut principalement des armes à feu utilisées pour le tir sportif ou la défense.

Exemples : Pistolets semi-automatiques, revolvers, fusils à pompe.

Les demandes d'autorisation doivent inclure des justificatifs, tels qu'un certificat médical, un permis de tir, et l'adhésion à un club de tir.

### Catégorie C : Armes soumises à déclaration

Les armes de catégorie C sont principalement des armes de chasse et de tir sportif. Elles peuvent être acquises après une simple déclaration auprès des autorités.

Exemples : Fusils de chasse, carabines à répétition manuelle, armes à air comprimé dépassant 20 joules.

Le détenteur doit être majeur et fournir une licence de tir ou un permis de chasse en cours de validité. Les armes sont à déclarer sur un compte SIA (Système d'Information sur les Armes). Quelles sont les armes de chasse obligatoires à déclarer sur son SIA ? Toutes les armes de chasse sont à déclarer sur votre espace SIA. Cependant, il existe une exception : les armes à canon lisse ne tirant qu'un seul coup par canon, dont l'acquisition a été faite avant le 1er décembre 2011.

### Catégorie D : Armes en vente libre sous conditions

Les armes de catégorie D sont accessibles en vente libre, mais uniquement aux personnes majeures (plus de 18 ans). Elles comprennent des armes qui ne sont pas considérées comme très dangereuses, mais qui peuvent néanmoins poser un risque.

Exemples : Couteaux, matraques, certains types de pistolets à impulsion électrique, armes historiques (antérieures à 1900).

Pour conclure détenir une arme incombe à son détenteur à une grande responsabilité. Les armes doivent être déclarées selon sa catégorie, être détenues dans un coffre et transportées sur motif légitime (tir, chasse, transport chez un armurier, etc.).

Dans le cas où vous êtes détenteur d'une arme suite à un héritage par exemple, vous pouvez la conserver si vous avez une autorisation légale (tir, chasse, collection) et devez la déclarer sur le SIA. Dans le cas contraire vous devez contacter la gendarmerie compétente qui procédera à sa destruction sur rendez-vous.

Si besoin de plus de renseignement, vous pouvez contacter l'ACCA LES MATHES par email : [accalmathes@gmail.com](mailto:accalmathes@gmail.com)

**Aurélien LAMAISON, Président de l'ACCA LES MATHES**  
**Rédacteur Patrice LANOUE, secrétaire ACCA LES MATHES**



## BASE NAUTIQUE LA PALMYRE



### Entre reconstruction attendue et saison sous tension.

À La Palmyre, le souvenir de l'incendie qui a ravagé la base nautique dans la nuit du 8 au 9 octobre 2023 reste encore très présent. Le bâtiment, entièrement détruit par les flammes, avait entraîné l'arrêt brutal des activités nautiques et plongé une partie du personnel dans une situation d'incertitude.

Près de trois ans après le sinistre, la base nautique poursuit néanmoins ses activités dans des conditions provisoires, en attendant la construction du futur bâtiment tant attendu par les professionnels du nautisme, les associations locales et les vacanciers.

Située au cœur de la baie de Bonne Anse, la structure constitue un équipement stratégique pour la station balnéaire des Mathes-La Palmyre. Chaque saison, elle accueille stages de voile, location de paddle, kayak, catamaran ou encore activités destinées aux groupes et aux scolaires.

Mais aujourd'hui, le fonctionnement quotidien reste compliqué. Les installations temporaires montrent leurs limites : manque d'espace de stockage, organisation logistique plus lourde, accueil du public moins confortable et contraintes accrues pour le matériel nautique. Les équipes doivent composer avec des équipements provisoires alors même que la fréquentation touristique est en baisse durant l'été.

Pour les moniteurs et les responsables de la base, la situation nécessite une adaptation permanente. La gestion des vestiaires, du matériel de sécurité ou encore des zones d'accueil devient plus complexe dans une structure réduite. Certains professionnels évoquent également des difficultés pour développer de nouvelles activités ou accueillir davantage de groupes dans de bonnes conditions.

Le futur bâtiment représente donc bien plus qu'une simple reconstruction. Il symbolise la volonté de redonner à la base nautique un outil moderne, sécurisé et adapté aux enjeux actuels du littoral et du tourisme nautique.

Le site conserve des atouts uniques grâce à la protection naturelle de la baie de Bonne Anse, réputée pour offrir un plan d'eau sécurisé et particulièrement adapté à l'apprentissage.





**Sur le terrain, malgré les difficultés, la base nautique continue pourtant d'attirer familles, jeunes sportifs et amateurs de glisse.**

Nos jeunes sportifs qui s'illustrent au plan départemental. Les 6 et 7 juin, Hugo emmène 4 sportifs à la finale régionale de planche à voile à Maubuisson. Durant cette finale, Jade REMY-PINSON défendra sa première place au classement féminin et sa troisième place au classement général.

Les sportifs de Colin ont débuté très fort en compétition lors de leur première confrontation à Marennes. Ils se sont classés 1, 2, 3 et 4<sup>ème</sup> sur 15 participants. Des débuts très prometteurs !

**Les loisirs planche à voile adultes sont de plus en plus nombreux.** Avec 20 personnes inscrites, Guillaume accompagne ses planchistes dans toutes les conditions et même sur d'autres plans d'eau avec une récente sortie à Ronces les bains. Une excellente entente dans le groupe assure des sorties réussies et conviviales.

En attendant la livraison du futur bâtiment, beaucoup espèrent désormais un calendrier clair et une accélération du chantier. Car derrière les installations provisoires, c'est toute une dynamique sportive, touristique et économique locale qui cherche aujourd'hui à retrouver un nouvel élan.



## FOOTBALL CLUB SEUDRE OcéAN

### Bilan de la saison du FCSO

**La saison 2025/2026 vient de prendre fin, et elle nous aura tenu en haleine du début à la fin !**

L'équipe A, après une première phase quasi parfaite, a dû composer avec une seconde partie de championnat bien plus corsée. Sous la houlette de Nicolas Ramos, les joueurs terminent à la 6<sup>ème</sup> place et évolueront à nouveau en D1 pour la saison 2026/2027.

Pour l'équipe B, l'année aura été un véritable défi, marquée par des difficultés d'effectif persistantes. Malgré une solidarité exemplaire et une lutte acharnée jusqu'au coup de sifflet final, les joueurs n'ont pas pu éviter la relégation en 4<sup>ème</sup> division, un résultat douloureux qui ne saurait minimiser les efforts déployés tout au long de la saison.

Joueurs ou bénévoles, si vous souhaitez nous rejoindre, contactez-nous dès maintenant par mail, téléphone ou sur nos réseaux sociaux. Nous serons ravis de vous compter parmi nous !

Le FCSO remercie l'ensemble de ses partenaires ainsi que la municipalité pour leur soutien sans relâche tout au long de la saison.

### Vie associative

**Le 9 mai, le club a organisé « Le Foot en Fête en Rend Fort », un événement caritatif** visant à redonner le sourire aux enfants malades par le biais de l'association La Fête en Rend Fort.

Une **fête foraine éphémère a été installée sur le stade**, transformant l'enceinte en un espace de jeu accueillant plus de 150 enfants et leurs parents tout au long de la journée.

En attendant la rencontre entre le FCSO et Saint-Jean-d'Angély, Hulk et Spider-Man ont fait leur apparition sur la pelouse. De nombreuses animations ont ensuite rythmé l'événement, parmi lesquelles une **tombola, un spectacle de magie ainsi que des déambulations d'échassiers**.



**Le 23 mai, le club a répondu présent pour soutenir la Frappadingue de La Palmyre en installant une buvette** à l'arrivée de l'épreuve. Toute la journée, nos bénévoles ont œuvré pour rafraîchir et soutenir les participants après leur parcours.

**Comme l'année dernière, le FCSO sera de la partie durant les Vendredis Gourmands cet été.** Nous vous donnons rendez-vous toute la saison estivale dans une ambiance festive, Place de la Halle aux Mathes, puis à l'espace Multi-Loisirs le 17 juillet.



## TENNIS CLUB

Bonjour à toutes et à tous,

Le club vous accueille tout au long de l'année pour différentes pratiques. **Fort de ses 11 courts répartis sur trois structures, vous pouvez venir pratiquer au plus près de chez vous.**

Vous pouvez bénéficier, sur **le site des Dunes, à la Palmyre**, d'un cadre agréable au cœur d'une pinède proche de la mer (**allée des Dunes**). D'un lieu calme et ensoleillé bordé d'un petit lac, où l'on peut écouter les cris des animaux du Zoo sur **le site du Lac (à la Palmyre, avenue des Alouettes)**. Mais aussi d'un cadre magnifiquement arboré et relaxant **sur le site de la Mairie, rue des Demoiselles aux Mathes.**

Nous sommes là pour répondre aux besoins de votre pratique. Tennis en loisirs, enseignement en leçon individuelle, cours collectifs en stage enfant durant chaque vacances scolaires (hormis Noël), cours collectifs à l'année enfants et adultes (sous réserve d'une demande suffisante), les compétitions homologuées et les animations non homologuées pour compléter notre offre.

Nous serons ravis de vous accueillir sur nos différents sites tennistiques pour partager un moment d'échanges autour du sport et du tennis. Pour toutes questions et informations n'hésitez surtout pas à nous contacter.

**Dates à retenir :** Stages collectifs enfants et adultes du 6 Juillet 2026 au 28 Août 2026

**Tournois :** du 4 au 18 Juillet 2026 et du 8 au 18 Août 2026

- Leçons individuelles toute l'année
- Locations de courts toute l'année

Pour cela plusieurs solutions, **par téléphone au 0612065134, par mail tclesmatheslapalmyre@gmail.com, sur notre site internet tennispalmyre.fr, sur notre page facebook « Tennis Club Les Mathes-La Palmyre » et sur google tennis club les mathes la palmyre.** Benoit sera heureux de vous répondre, vous renseigner ou vous conseiller.

À très bientôt !

**TC Les Mathes La Palmyre**



## LA BOULE MATHÉRONNE

**Grâce aux résultats de l'année précédente et à son dynamisme, le nombre d'adhérents au club continu de progresser.** Cette année, il compte 94 licenciés dont 21 féminines qui participent au Championnat des Clubs de Département de Charente-Maritime.

Une équipe a participé à la coupe de France, elle a été éliminée au deuxième tour, à Chatellaillon-Plage.

Cette année, six équipes sont engagées dans le championnat Vétérans : une en division 1, deux en division 3 et trois en division 4.

Du 7 avril au 26 mai, les mardis après-midi, le club recevra 6 fois les compétitions vétérans au Boulodrome des Mathes.

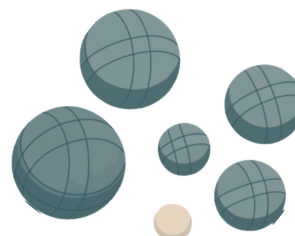
Le 30 septembre commencera le Championnat des Clubs Toutes Catégories et Féminines.

Des entraînements sont organisés tous les mardis et jeudis après-midi sur le Boulodrome des Mathes.

Le Boulodrome des Mathes reçoit cette année 4 concours officiels en triplettes vétérans les 17 avril, 22 mai, 14 juin et 9 octobre. Inscriptions limitées à 76 équipes.

En parallèle, des concours ouverts à tous se dérouleront au boulodrome de La Palmyre de fin juin à début septembre.

**Merci à tous les bénévoles, sans oublier les sponsors, qui permettent au Club d'exister, d'organiser toutes ces réunions sportives et sans qui tout ceci ne serait pas réalisable.**



## LA FÊTE DES LOISIRS

DÉCOUVREZ LES ACTIVITÉS DE LA COMMUNE !

La Fête des Loisirs revient pour une seconde édition, le samedi 12 septembre 2026, de 14h à 17h, dans le parc de la mairie, aux Mathes.

Cet après-midi convivial sera l'occasion pour les habitants de découvrir la richesse des activités proposées sur la commune et de **rencontrer les associations, clubs et intervenants qui les font vivre tout au long de l'année.**

**Au programme : démonstrations, initiations et échanges autour de nombreuses disciplines sportives, culturelles et de loisirs.** Que vous soyez amateur de sport, de musique, de danse, de jeux, de lecture ou d'activités de plein air, chacun pourra trouver une activité adaptée à ses envies.

**Cette manifestation sera également l'occasion d'accueillir les nouveaux habitants de la commune à partir de 15h30.**



**La journée se clôturera dans la convivialité autour d'un verre de l'amitié.**

Un rendez-vous à ne pas manquer pour bien démarrer la rentrée, découvrir les loisirs du territoire et partager un moment chaleureux entre habitants !

## DES LOISIRS POUR TOUS, PRÈS DE CHEZ VOUS

Aux Mathes – La Palmyre, de nombreux équipements et animations permettent de profiter de son temps libre tout au long de l'année.

Aires de jeux, équipements sportifs en accès libre, sentiers de promenade, pistes cyclables, spectacles, animations familiales ou événements culturels : chacun peut trouver une activité adaptée à ses envies.

**Tout au long de l'année, la commune propose également de nombreux rendez-vous pour les petits comme pour les grands.**

Retrouvez toute l'actualité, les animations et les événements de la commune sur notre site internet et nos réseaux sociaux.



[www.mairie-lesmatheslapalmyre.com](http://www.mairie-lesmatheslapalmyre.com)  
[www.facebook.com/lesmatheslapalmyre](https://www.facebook.com/lesmatheslapalmyre)  
Instagram : @mairielesmatheslapalmyre

## L'ACCUEIL PÉRISCOLAIRE EN ACTION

De janvier à avril, les enfants de l'accueil périscolaire ont participé à de nombreuses activités créatives et ludiques dans une ambiance conviviale.

Au programme : fabrication de couronnes des rois, création de masques de papillons et de chevaliers, ateliers PlayMaïs, réalisation de boîtes lapins pour Pâques et préparation de la fête des Mamies.

Ces activités ont permis aux enfants de développer leur imagination, leur créativité et leur motricité tout en partageant de beaux moments ensemble.

Encadrés par Amélie et Céline, les enfants profitent chaque jour d'un espace de découverte, d'échange et de loisirs adapté à leurs besoins.



## SOUTIEN SCOLAIRE MATHÉRON

L'année scolaire 2025-2026 s'achève. Nous avons pu aider 31 enfants de l'école pour leurs devoirs. En cette fin d'année scolaire les CM2 vont rejoindre le collège : EVA, TANYA, EONN. Nous leur souhaitons bonne continuation et un bel avenir. Nous serons heureux de retrouver tous les autres enfants du CP au CM2 à la prochaine rentrée de septembre 2026.

Notre aide est BÉNÉVOLE et GRATUITE, assurée par Viviane, Alain et Marise dès la sortie de l'école pour les enfants restant à la garderie. Aussi nous remercions chaleureusement les parents qui nous accordent leur confiance.

Bonnes vacances à tous.

La présidente, Marise Freund 05 46 39 21 10



## LUDOTHÈQUE, un espace dédié aux jeux pour tous les âges

### UN ÉTÉ À LA LUDOTHÈQUE

AGENDA DES ANIMATIONS

**JUILLET**

- SAMEDI 11** • 18H-21H • Soirée jeux DÈS 3 ANS  
Ludothèque, Place de la Halle, Les Mathes
- MERCREDI 15** • 10H30-11H30 • Animation "Quand le dino sort !!!" DÈS 3 À 4 ANS  
Parc de la mairie, Les Mathes
- MERCREDI 22** • 10H30-12H • Chasse au trésor DÈS 5 ANS  
Parc de la mairie, Les Mathes
- SAMEDI 25** • 18H-21H • Soirée jeux DÈS 3 ANS  
Ludothèque, Place de la Halle, Les Mathes

**AOÛT**

- SAMEDI 8** • 18H-21H • Soirée jeux DÈS 3 ANS  
Ludothèque, Place de la Halle, Les Mathes
- MARDI 11** • 10H-12H • Parcours de billes, apportez vos billes ! TOUT PUBLIC  
Plage de La Palmyre
- SAMEDI 22** • 18H-21H • Soirée jeux DÈS 3 ANS  
Ludothèque, Place de la Halle, Les Mathes
- MERCREDI 26** • 14H30-16H • Grand jeu au parc "Le Sagamore" DÈS 8 ANS  
Parc de la mairie, Les Mathes

PLACE DE LA HALLE - LES MATHES  
ludotheque@lesmatheslapalmyre.fr  
05 17 25 05 19

Activités réservées aux adhérents de la Ludothèque.  
Adhésion famille : 10€/an. Les enfants de moins de 12 ans doivent être accompagnés.

### HORAIRE D'ÉTÉ :

Mardi : 9h30 - 12h15 et 14h30 - 17h30  
Jeudi : 14h30 - 17h30  
Merc. Sam. : 10h - 12h15 et 14h30 - 17h30  
Vendredi : 9h45-12h et 13h45-16h45

Inscriptions et infos : 05 17 25 05 19  
ludotheque@lesmatheslapalmyre.fr

À noter que les mardis matins sont réservés à la petite enfance, avec l'accueil des crèches et de l'école des Mathes, afin de proposer des temps de jeux adaptés aux tout-petits.

## CINÉMATHES

Le Cinémathes, ce sont des séances de cinéma captivantes le **mardi et jeudi soir**, avec des séances supplémentaires le mercredi pendant certaines vacances scolaires.

Profitez d'une sélection mensuelle de films récents à des **prix attractifs**, allant de 4 € pour les enfants jusqu'à 14 ans à 7 € en tarif plein. Des tarifs réduits et des abonnements avantageux sont également disponibles.

De plus, grâce au système **Twavox**, les spectateurs malvoyants peuvent profiter de l'audiodescription pour une expérience cinématographique complète.



**Mardi 30 juin**

**17h30 : L'objet du délit**

**20h45 : Mata**

**Mercredi 1<sup>er</sup> juillet**

**14h00 : Star Wars : The Mandalorian and grogu**

**Rendez-vous à l'Espace Multi-loisirs,  
Avenue Pierre Sibard, Les Mathes.**



Recevez le programme du cinéma tous les mois par mail, en nous communiquant votre e-mail à l'adresse suivante : [communication@lesmatheslapalmyre.fr](mailto:communication@lesmatheslapalmyre.fr)

# À VOTRE SERVICE

## MAIRIE

10 rue de la Sablière - CS 60013 - 17570 Les Mathes  
Le lundi, mardi, mercredi et vendredi de 9H00 à 12H30  
et de 13H30 à 17H - Le jeudi de 9H à 12H30  
**Site : [www.mairie-lesmatheslapalmyre.com](http://www.mairie-lesmatheslapalmyre.com)**  
**Tél. 05 46 22 48 72**

## MÉDIATHÈQUE

Rue Henri Érables, 17570 Les Mathes  
Ouverte le lundi et le mercredi de 14H30 à 17H30,  
le samedi de 9H30 à 12H00  
**Tél. 05 46 26 32 09**

## LUDOTHÈQUE

Place de la Halle, 17570 Les Mathes  
Horaires d'ouverture page 52  
[ludothèque@lesmatheslapalmyre.fr](mailto:ludothèque@lesmatheslapalmyre.fr)  
**Tél. 07 80 18 95 02**

## COCLIC'O

10 rue de la Sablière - CS 60013 - 17570 Les Mathes  
**Le mardi** de 9h00 – 12H30 et de 13H30 à 17H  
**Tél. 06 09 94 00 51**

## LA POSTE (Bureau des Mathes)

10 rue Léon Nicolle, 17570 Les Mathes  
Du lundi au vendredi de 9h à 12h.  
Heures des levées : en semaine 12h, le samedi 9h.  
**Tél. 36 31**

## OFFICE DE TOURISME

2 avenue de Royan - La Palmyre  
**Tél. 05 46 08 21 00**

## RELAIS POSTE - LA PALMYRE

Situé dans les locaux de l'Office de Tourisme  
Ouvert d'Avril à Octobre

## TRÉSOR PUBLIC

108 Bld de Lattre de Tassigny - BP 2202C  
17200 Royan  
**Tél. 05 46 23 54 54**

## ÉCOLE PRIMAIRE

10 rue Henri Érables, 17570 Les Mathes  
**Tél. 05 46 22 44 26**

## CULTES

Catholique - **Tél. 05 46 76 71 73**  
Protestant - **Tél. 05 46 36 40 84**

## SAPEURS POMPIERS

**18**  
**112 (numéro d'urgence européen)**

## SAMU

**15**

## HÔPITAL DE ROYAN

20, avenue Saint-Sordelin, 17640 Vaux-sur-Mer  
**Urgences : 05 46 39 52 52**

## GENDARMERIE

2 Rue de la Bergerie, 17390 La Tremblade  
**Tél. 05 46 36 11 43**

## MÉDECIN

**Dr Hervé Pineau**  
1 rue des Ecoles, 17570 Les Mathes  
**Tél. 05 46 22 41 80**

## INFIRMIERS

**Karine Gaumery - Mélissa Thibaudeau**  
8 rue Sainte-Marie, 17570 Les Mathes  
**Tél. 05 46 22 42 90**

**Céline Caillet - Gwenaëlle Dubus**  
1 rue des Ecoles, 17570 Les Mathes  
**Tél. 06 23 77 39 13**

**Amélie Jacq**  
3 rue d'Auvergne, 17570 La Palmyre  
**Tél. 06 87 78 90 47**

## OSTÉOPATHES - MASSEURS - KINÉSITHÉRAPEUTES

**Pierre Gohard - Agnieska Groszewska**  
4A Rue de l'Abbé Travers, 17570 Les Mathes  
**Tél. 05 16 84 04 35 ou 06 07 44 34 96**

## OSTÉOPATHE

**Léa SZCZEPANIAK**  
Route de la fouasse 17570 Les Mathes  
**Tél. 06 68 46 98 18**

## OSTÉOPATHE

**Mélanie Caille**  
1 Rue des Ecoles - 17570 Les Mathes  
**Tél. 06 67 96 69 70**

## PHARMACIE DE LA COUBRE

31 Boulevard des Trémières, 17570 La Palmyre  
**Tél. 05 46 22 40 82**

## ENEDIS

**Service Urgence dépannage électrique**  
**Tél. 09 72 67 50 17 (24h/7j)**

## EAU POTABLE ET ASSAINISSEMENT

**Service d'astreinte**  
**Tél. 05 81 91 35 02 - (24h/7j)**

## TAXI

**Nathalie Désiré-Béguin**  
**Tél. 05 46 22 32 74 ou 06 75 23 62 27**

## AMUSE-TOI ET DÉCOUVRE LA COMMUNE !

### 1 MOT MÊLÉS

RETROUVE LES MOTS CACHÉS  
SUR LES MATHES - LA PALMYRE

P	I	N	S	R	L	E	S	M	A	T	H	E	S
S	J	H	N	A	F	J	G	F	T	Y	Z	K	V
B	A	L	A	D	E	B	I	G	F	O	R	Ê	T
M	G	D	S	G	D	X	V	U	C	K	A	V	A
P	H	A	R	E	Y	A	L	S	O	L	E	I	L
N	H	A	S	Z	I	S	Y	C	L	K	O	O	G
L	A	P	A	L	M	Y	R	E	T	D	M	Q	H
C	A	S	C	L	M	X	P	F	V	É	L	O	S
R	P	L	A	G	E	N	U	D	Y	M	Y	F	U
M	W	J	X	O	F	X	I	N	A	T	U	R	E
P	O	C	É	A	N	Z	L	G	B	V	H	S	O
Z	N	K	Y	X	Q	A	D	U	N	E	S	B	Q
G	S	I	H	S	G	W	M	P	O	P	O	R	T
F	L	A	M	A	N	T	R	O	S	E	S	Q	I

BALADE - DUNES - FLAMANT ROSE - FORÊT - LA PALMYRE -  
LES MATHES - NATURE - OcéAN - PHARE - PINS - PLAGE -  
PORT - SOLEIL - VÉLOS

### 2 QUI SUIS-JE ?

RÉSOLUS LES DEVINETTES

JE POUSSE SUR LES PINS  
ET TOMBE À L'AUTOMNE.

.....

JE VIENS DE L'ESTRAN  
ET ON ME DÉGUSTE AVEC  
DU CITRON

.....

JE GUIDE LES BATEAUX  
ET JE BRILLE LA NUIT.

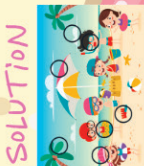
.....

JE SUIS ROSE, J'AI DE  
LONGUES PATTES ET  
J'AIME LES MARAIS

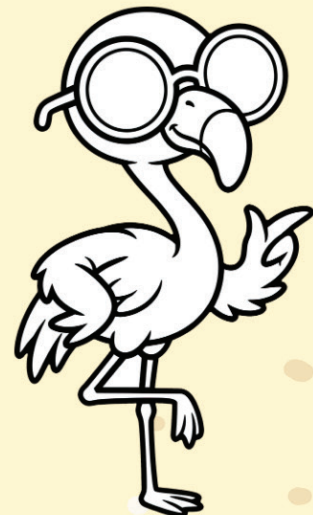
.....

### 3 JEU DES 7 DIFFÉRENCES

OBSERVE BIEN LES DEUX IMAGES ET TROUVE LES 7 DIFFÉRENCES !



### 4 COLORIAGE



# A la Croisée des PHARES

#9  
2026

**Spectacle pyrotechnique  
SON & LUMIÈRE**

**SAMEDI**

**8 août 22h30**  
**PORT DE LA PALMYRE**

**La symphonie  
des éléments**



1ÈRE PARTIE 21H30 : BOULE, JUKEBOX LIVE  
ÉCRITURE ET NARRATION PHILIPPE COUTEAU (BILOUT)  
PYROTECHNIE, SON, LUMIÈRES CARAT PYROTECHNIE  
REPORT MÉTÉO : LUNDI 10 AOÛT

**ORGANISÉ PAR LA MUNICIPALITÉ  
LES MATHES - LA PALMYRE**

